

# Näringsanalys och framtidsanalys

Grenseregionen Sverige - Norge;  
Østfold/Fyrbodal



**Interreg**  
Sverige-Norge

Europeiska regionala utvecklingsfonden



EUROPEISKA UNIONEN

**Fyrbodal**

*Svinesundskommittén*



 Høgskolen i Østfold

  
HÖGSKOLAN VÄST



# INNEHÅLLSFÖRTECKNING

---

NÄRINGSANALYS .....	1
Innehållsförteckning .....	3
Förord .....	4
Metode og forskningsdesign .....	5
Att se på gränsregionen Østfold – Fyrbodal som en helhet förändrar perspektiven <i>Innlegg Ulf Erntson, Högskolan Väst</i> .....	6
Grensehandel og grenseturisme - betydning for grenseregionen Østfold – Fyrbodal <i>Innlegg av Theo Schewe, Høgskolen i Østfold</i> .....	15
Innovasjon på tre nivåer, med ulike mål, muligheter og konsekvenser <i>Innlegg av Ivar Jonsson, HIØ</i> .....	30
Næringslivsutveckling i gränskommuner: Finns det strategier för gränsöverskridande samverkan? <i>Innlegg av Stefan Hellman, Högskolan Väst</i> .....	38
FRAMTIDSANALYS .....	48
Digitalisering <i>Inlegg av Egil Norvald, Høgskolen i Østfold</i> .....	48
Befolkningsutveckling – vad väntar? <i>Innlegg av Leif Berndtsson, Högskolan Väst</i> .....	50
Bio-energi är framtid <i>Innlegg av Leif Berndtsson, Högskolan Väst</i> .....	51
Oppsummering .....	53
Referenser .....	56

# Forord

---

FRAMFOR prosjektet går mot sin slutt. Siden starten høsten 2016 har fokus vært satt på små og mellomstore bedrifter og hvorfor de lykkes i vår region. Prosjektet har hatt deltagere fra små og mellomstore bedrifter i grenseregionen, næringsrådgivere fra 3 svenske og 3 norske kommuner, samt over 15 forskere fra de to høyskolene i dette området: Høgskolan Väst og Høgskolen i Østfold. Det har vært avholdt mer enn 30 workshops og seminarer i denne perioden hvor bedriftsledere, næringslivsrådgivere fra kommunene og forskere har møttes for å diskutere bedriftenes utfordringer i hverdagen.

Fra forskerens side har dette dannet grunnlag for forskning og utredning med utgangspunkt i regionalt næringsliv. Vi har på en unik måte fått tilgang både til konkrete problemstillinger som lederne av disse SMB bedriftene er opptatt av og hvordan de tenker. Det har også gitt underlag for ulike undervisningsmoment i studenternas kurser.

Det har vært disse lederens tanker som har vært utgangspunkt for å kunne definere noen av de framgangsfaktorer som er viktige for den enkelte bedrift, sett ut fra et faglig perspektiv.

Denne næringsanalysen er satt sammen av enkeltarbeider med utgangspunkt i workshopene og gjennom studier av sekundærdata. Noen av de er rene presentasjoner, andre er mer teoritunge. Alle referanser er samlet til slutt i rapporten.

Analysen gir ikke et fullstendig bilde av næringslivet i grenseregionen. Det er mer et uttrykk for hvordan grenseregionen ser ut fra et SMB synspunkt. Bedriftene er for tiden inne i en høykonjunkturperiode og enhver undersøkelse vil ofte bli preget av situasjonen.

Det vi kan se, er at deltagende bedrifter ønsker å være i denne grenseregionen. Det er her de finner sine ansatte, har sitt marked – sine røtter.

Framtidsanalysen har sin grund i underlag som redovisats inom framgångsfaktorer och näringsanalys. Tillsammans ger det en bas för ett antal framtidsbedömningar i Framtidsanalysen. Den har inte ambition att vara heltäckande utan är påverkad av genomförda diskussioner inom projektet.

Vi vil takke interregsekretariatet for et godt samarbeid over disse tre årene. Og ikke minst de deltagende bedriftslederne og næringslivsrådgiverne i kommunene for sitt bidrag. Prosjektledelsen vil også takke forskerene som har sørget for både framdrift og gode diskusjoner i prosessen.

*Prosjektledare Egil Norvald, Høgskolen i Østfold og  
Leif Berndtsson, Högskolan Väst*

## Metode og forskningsdesign

---

FRAMFORs problemstilling er å definere framgangsfaktorer i SMB bedrifter for å få fram hvorfor og hvordan disse bedriftene har blitt framgangsrike over tid samt en næringsanalyse.

FRAMFOR etablerete en gruppe med fokus på denne rapporten. Den ble satt sammen av forskere fra begge høyskoler. Den bestod av en fast stamme, men også andre, deriblant prosjektledelsen, deltok aktivt i diskusjonene. Utgangspunktet var her både aktuell forskning fra den enkelte og drøfting av sekundær data. I tillegg deltok denne gruppen aktivt i workshopene med å ivareta det som skjedde der.

Næringsanalysen har primært tatt utgangspunkt i tidligere rapporter og data fra andre studier, i hovedsak studier som omfattet nasjonale forhold og ikke i særlig grad om grenseregionen Østfold/Västra Götaland. Det er benyttet sekundærdata for å beskrive forhold spesifikt for denne regionen som er viderdrøftet i de neste artikklene i denne rapporten.

Det er både gjennomført kvantitative og kvalitative analyser. Det er gjennomført flere intervjuer, observasjoner og tekststudier. I den grad det har vært mulig, er det forsøkt å trekke ut konklusjoner av flere samtaler og fra flere workshops. Prosjektet har benyttet seg av deltagende observasjon i stor grad i tillegg til både strukturerte intervjuer så vel som ustrukturerte. Det har også blitt foretatt kvalitative analyser av teori.

Framtidsanalysen har en mer fristående ansats som baseras på forskarnas rapporter. Under projektets gång har ulike seminarier gjennomført med ulike teman som bland annat digitalisering, hållbar utveckling och kompetensförsörjning. Diskussioner och samtal under dessa träffar har påverkat analysen och tillsammans med ytterligare basfakta och prognoser om framtiden har det givit kvalitativa framtidsbedömningar.



# Att se på Gränsregionen Østfold – Fyrbodalen som en helhet förändrar perspektiven.

Innlegg Ulf Ernstson, Högskolan Väst

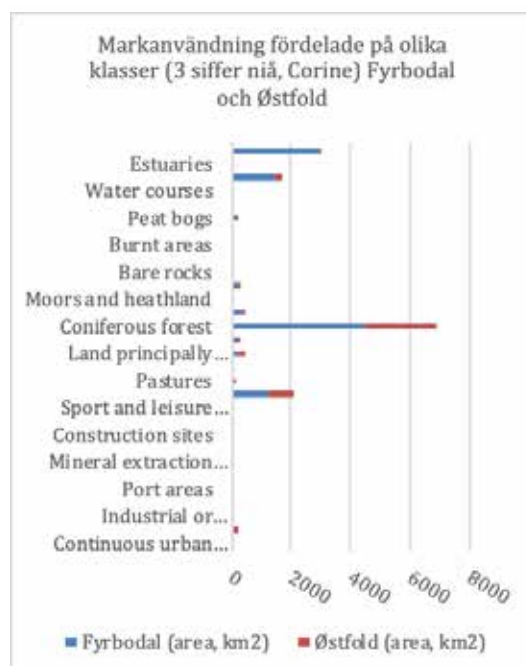
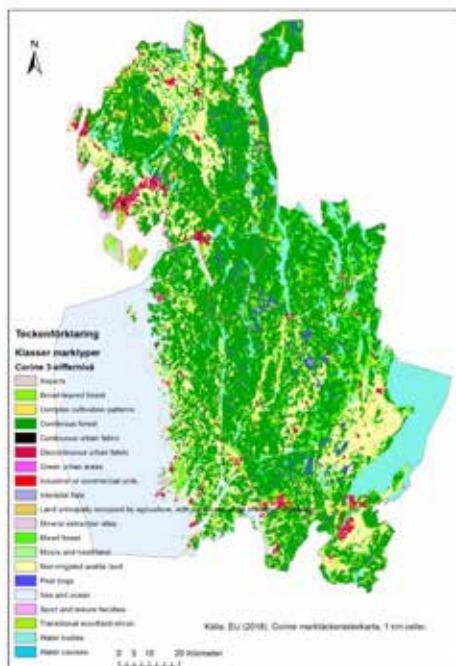
Det finns likheter och skillnader i gränsregionen såväl i naturgeografiska förutsättningar som befolkningsstruktur och näringsliv. Men avstånden till arbetstillfällena krymper om möjligheterna på både sidor om gränsen tas med och att kallas glesbygd kan vara mer skadligt än att faktiskt vara det. Det är dags att se gränsregionen som en helhet.

Gränsregionen Østfold - Fyrbodalen omfattar två geografiskt angränsande områden som delar nationsgräns mellan Norge och Sverige. Østfold omfattar för närvarande 18 kommuner medan Fyrbodalen består av 14 kommuner i Dalsland och Bohuslän, samtliga dessa ingår i Västra Götalandsregionen.<sup>1</sup> Det administrativa och geografiska området Østfold fylke är cirka 4 150 km<sup>2</sup> (inklusive mark- och vattenområden). Den geografiska ytan för området Fyrbodalen är mer än dubbelt så stort, cirka 10 800 km<sup>2</sup> (inklusive mark- och vattenområden).

Det finns både likheter och skillnader i naturgeografiska förutsättningar och förhållanden på var sida gränsen. Både Fyrbodalen och Østfold domi-

neras av olika typer av skogsområden. Båda sidor om gränsen har betydande områden av åkermark, betesmark samt vattenområden. De naturgeografiska förutsättningarna har skapat förutsättningar för utveckling av primärnäringsområden som skogsbruk, järn, papper, och jordbruk.

Råvarutillgången i området utgör en lokaliseringfaktor. Andra viktiga komponenter för lokalisering utgör närhet till vatten för transport och processer samt tillgång till energi. Etablering av en primärnäringsområde har vanligtvis banat vägen för andra näringsgrenar, men flera av de primärnäringsområden som etablerades under förra århundradet är fortfarande betydelsefulla i området.



Figur 1. Markarealer fördelade på olika kategorier av mark i Østfold fylke och Fyrbodalen. Indelning av mark enligt Corine. Baserad på marktäckningsdata fördelade på enkilometersrutor (Europeiska Unionen, Copernicus, 2018).

<sup>1</sup> Med Fyrbodalen avses i detta sammanhang kommunerna; Bengtsfors, Dals-Ed, Färgelanda, Lysekil, Mellerud, Munkedal, Sotenäs, Strömstad, Tanum, Trollhättan, Uddevalla, Vänersborg, Åmål. I Fyrbodals kommunalförbund ingår ovan nämnda kommuner samt Orust (ej med i kartan och kartläggningen).

## Befolkningsstruktur i gränsregionen

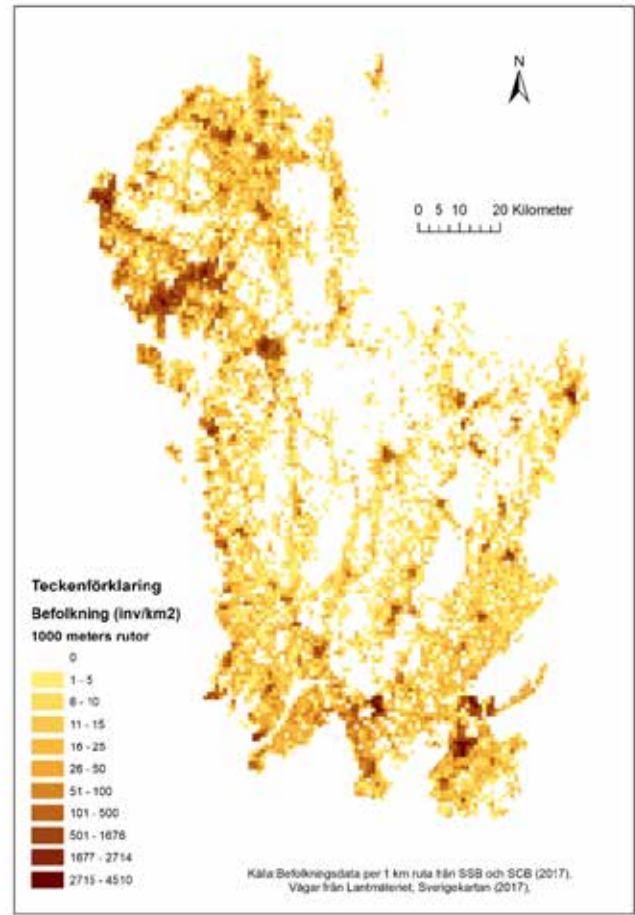
Gränsområdena längs hela den svensk-norska riksgårnsen är glest bebodda, med undantag av de sydligaste områdena. Østfold, Akershus och Hedmarks fylken på den norska sidan samt Västra Götalands län och Värmlands län på den svenska sidan är relativt tätbefolkade. Även Oslo som utgör det norska huvudstadsområdet ligger relativt nära gränsen mellan de båda länderna. På den svenska sidan ligger befolkningskoncentrationerna främst i Västra Götalands län, men inte i de områden som ligger nära gränsen till Norge. Befolkningsfördelningen innebär att de svenskar som bor i gränsregionen har närmare till områden med väl utvecklat näringsliv i Norge än i Sverige.

*De som bor i det södra gränsområdet i Norge har närhet till en stor inhemsk arbetsmarknad medan arbetsmarknaden i det gränsnära området på den svenska sidan är liten, både till storlek och till bredd på arbetsuppgifter.*

*(Nordisk Pendlingskarta, Delrapport 1 - Sverige och Norge, TemaNord 2004:514 Nordiska Ministerrådet).*

Antalet invånare i Østfold fylke och Fyrbodal är i slutet av år 2017 cirka 550 000 personer (SCB 2017, SSB 2017). De fördelas på ca 258 000 invånare i Fyrbodal och 290 000 invånare i Østfold. Det finns både likheter och skillnader i hur befolkningen fördelar sig rumsligt i Østfold fylke och i Fyrbodal. I såväl Østfold som Fyrbodal finns orter som är viktiga för basnäringar och tjänstebaserade näringar och attraktiva som bostadsorter. Befolkningstätheten per kilometerruta är 57 personer i Fyrbodal (dvs alla kommuner i Fyrbodal exklusive Orust kommun) och 111 personer i Østfold.<sup>2</sup>

Figur 2 visar en stor variation på befolkningstäthet i området som helhet. Kustområdet skiljer sig mot stora delar av inlandsområdet och i de norra och södra delarna finns områden med stor befolkningstäthet. Noterbart är att inlandet rymmer stora arealer som saknar befolkning. De områden som har stor befolkningstäthet uppvisar kluster-

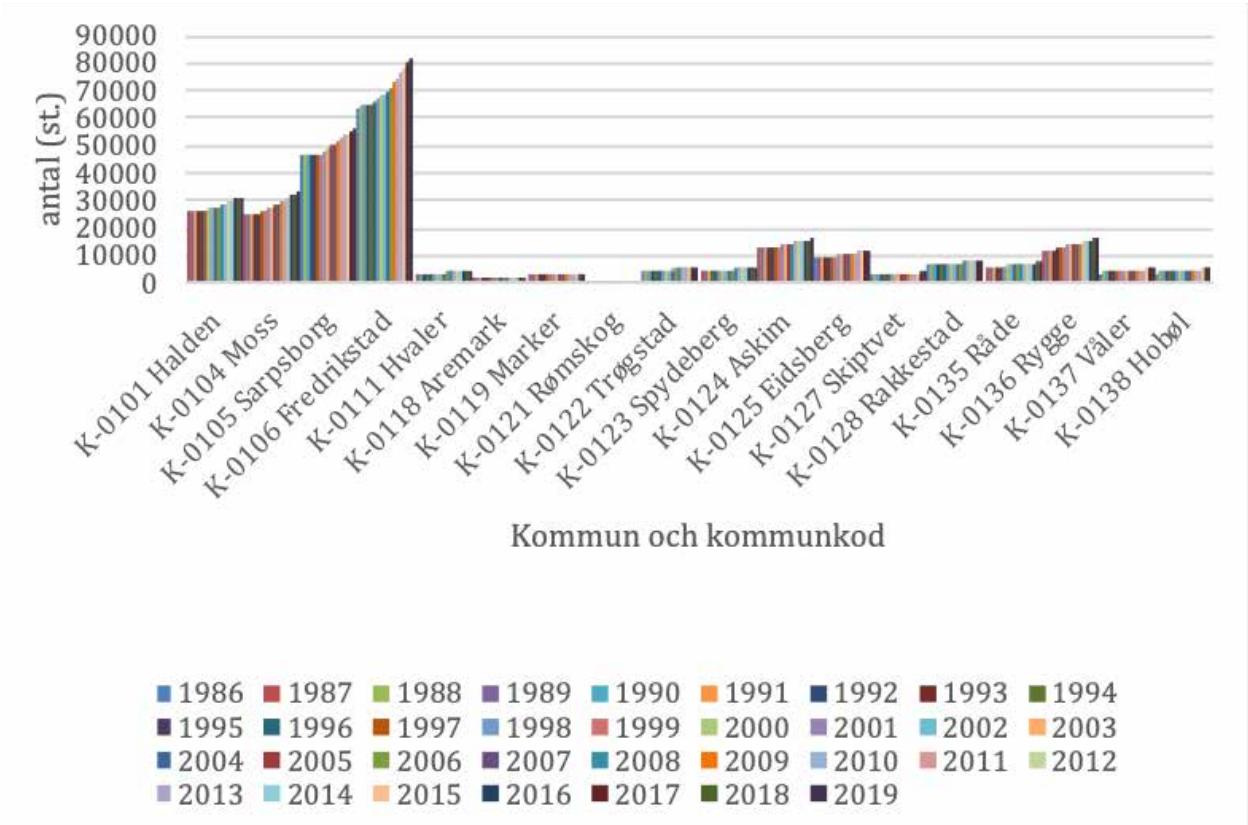


*Figur 2 visar en stor variation på befolkningstäthet i området som helhet. Kustområdet skiljer sig mot stora delar av inlandsområdet och i de norra och södra delarna finns områden med stor befolkningstäthet. Noterbart är att inlandet rymmer stora arealer som saknar befolkning. De områden som har stor befolkningstäthet uppvisar klusterliknande mönster och har i regel god tillgång till infrastruktur i form av vägar och järnvägar.*

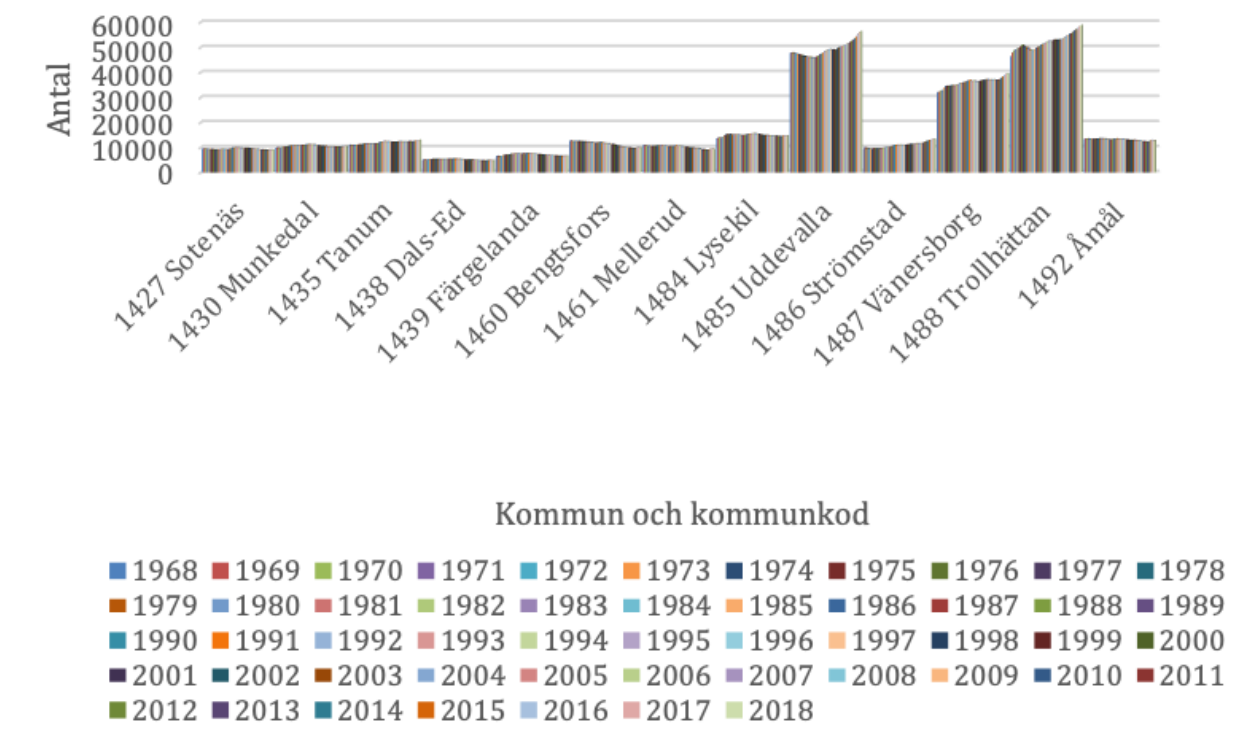
liknande mönster och har i regel god tillgång till infrastruktur i form av vägar och järnvägar.

Vid en jämförelse av antalet invånare på kommunnivå över tid framträder både likheter och skillnader mellan kommuner i Østfold fylke och i Fyrbodal, se figur 3 och figur 4. Kommuner som Fredrikstad, Sarpsborg, Moss och Halden har en i huvudsak oavbruten befolkningstillväxt, med undantag av några år i mitten av 1980-talet. Merparten av de små kommunerna i Østfold fylke uppvisar en marginell, men positiv befolkningstillväxt över tidsperioden. Som helhet är det en tydligt positiv befolkningsutveckling i Østfold fylke över perioden 1986-2019.

<sup>2</sup> Här avses de kilometerrutor där det bor minst en person och uppåt.



Figur 3. Antal invånare per kommun under perioden 1986-2019 i Østfold Fylke. Källa: SSB (2019).



Figur 4. Antal invånare per kommun under perioden 1968-2018 i Fyrbodal. Källa: SCB (2018b).



Tänkbara orsaker till den positiva utvecklingen i Østfold fylke är naturgeografiska förutsättningar, demografi, utveckling av näringsliv och offentlig sektor tillsammans med närhet till Oslo- och Aakerhusregionen. På båda sidor av gränsen äger det rum en successiv regionförstoring. Genom utvidgad tillgänglighet, utvidgas omlandet och de möjliga kontaktytorna. Det ger invånarna möjlighet att bo allt längre ut från större tätorter och samtidigt ha tillgång till och vara del av en mångfacetterad arbetsmarknad.

Befolkningsutvecklingen på den svenska sidan är analog med den norska i de större kommunerna, Trollhättan, Uddevalla och Vänersborg. Även kommuner som Tanum, Strömstad och Munkedal uppvisar en positiv befolkningsutveckling under perioden, men på en avsevärt lägre nivå. Till skillnad mot kommunerna i Østfold Fylke finns det några kommuner i Fyrbodalen som under perioden uppvisar en stagnerande utveckling.

#### **Arbetsstillfällena inom industrin**

I Østfold och Fyrbodalen har orter med industrirelaterad verksamhet under lång tid varit betydelsefulla för såväl utveckling av näringslivsverksamheter som för sysselsättningen. Halden, Fredrikstad och Sarpsborg, Trollhättan, Uddevalla, Vänersborg och Lysekil är exempel på orter som under lång tid haft stor andel industrirelaterad verksamhet. Det är orter som dessutom fungerat som dynamiska centra inom ramen för olika lokala arbetsmarknader. År 1985 fanns lokala arbetsmarknader i Sotenäs, Tanum, Uddevalla, Lysekil, Strömstad, Bengtsfors, Trollhättan och Åmål. Under de senaste två decennierna har arbetsmarknaden i området utvidgats geografiskt. Det har över tid inneburit en minskning av lokala arbetsmarknadsregioner. År 2016 fanns det lokala arbetsmarknadsregioner i Bengtsfors-Dals-Ed, Strömstad samt Trollhättan-Vänersborg (SCB 2018a) (Hedin, 2003).

Det finns även gränsöverskridande arbetsmarknadsregioner i området. Hanaeus (2013) skriver att Tanums och Strömstads kommuner har en omfattande gränspendling till arbete på andra sidan gränsen. I det senare fallet sker också en betydande gränspendling i motsatt riktning från

Halden. Omfattningen innebär att kommunerna bildar gemensamma lokala arbetsmarknader.

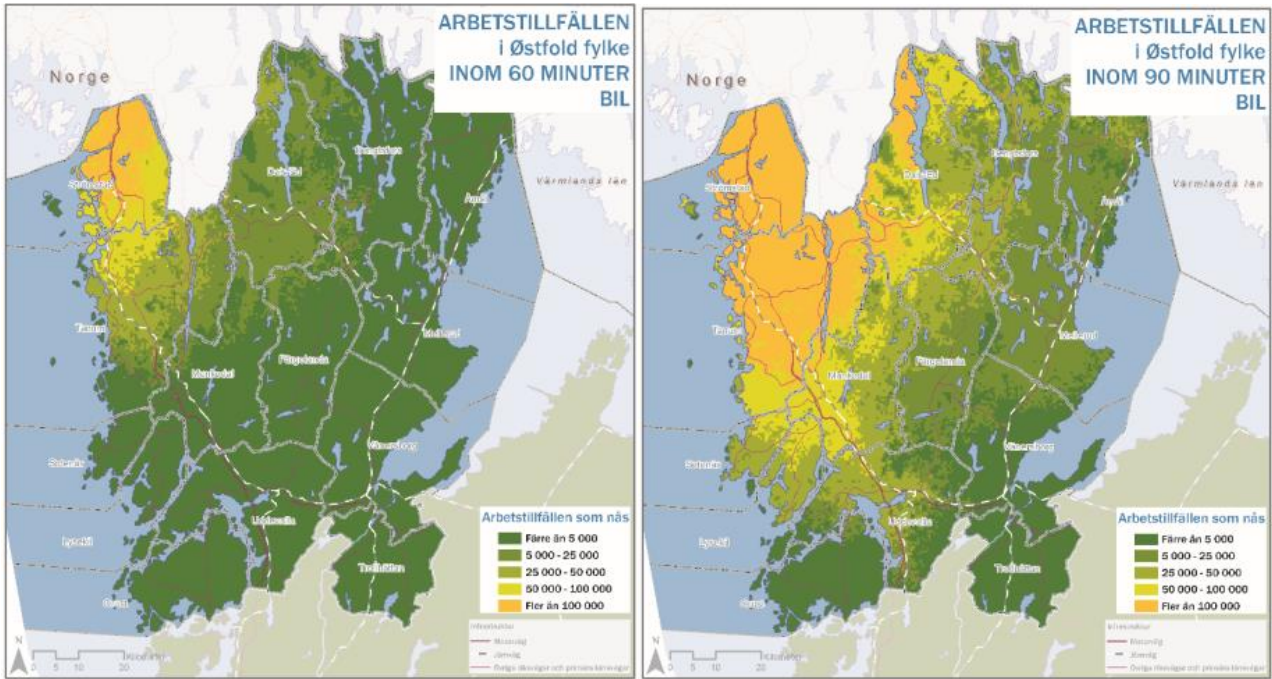
#### **Tillgänglighet till arbetsstillfällena**

En ökad tillgänglighet och rörlighet bidrar ofta till någon form av regionförstoring. Ökad tillgänglighet kan bidra till en lokal utveckling av idag mindre befolkningstäta områden. Den kan också förstärka centralorternas betydelse i form av ökad inflyttning och urbanisering. Utifrån tillgänglighetssynpunkt tenderar tätorterna i Østfold att bli alltmer sammanlänkade med storstadsregionen Oslo/Aakerhus.

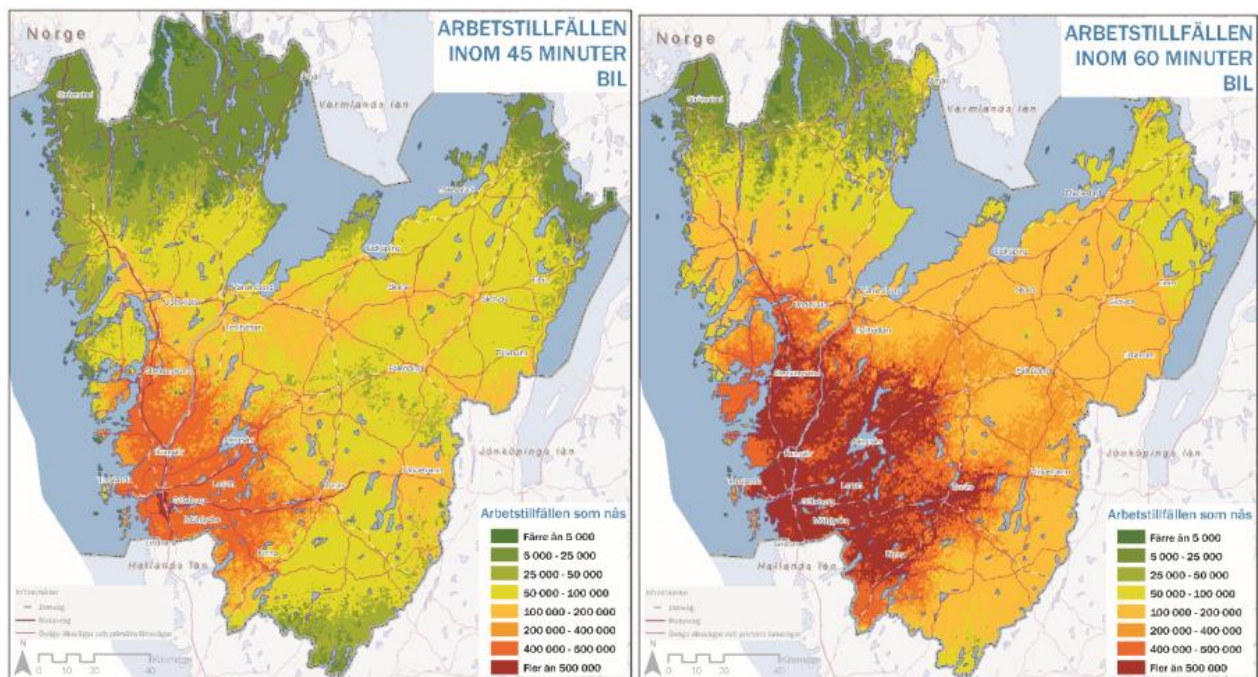
På den svenska sidan sker samma utveckling i orterna Trollhättan, Vänersborg och Uddevalla. De mindre goda förbindelserna över gränsen förstärker en bild av att redan befolkningsmässigt stora centrala orter förstärker sin position i området på var sin sida om gränsen.

Ett sätt att visualisera det är med hjälp av tillgänglighet till arbetsstillfällena från bostad. Figurerna visar arbetspotentialen för boende i Västra Götaland.

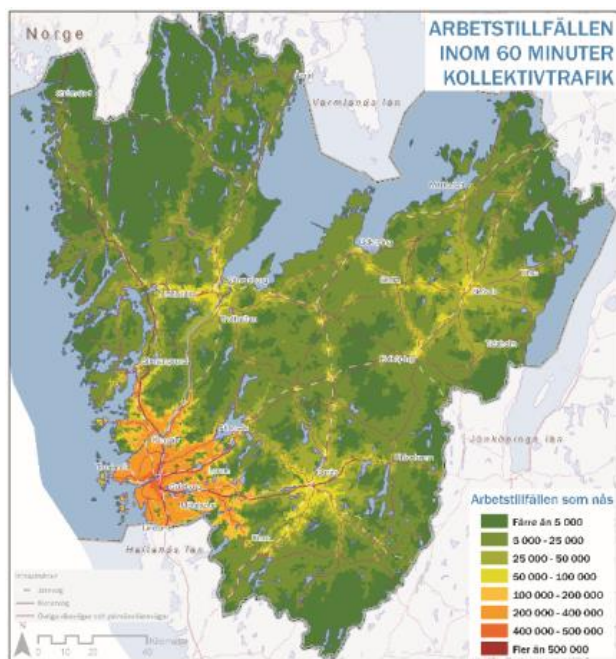
*De mindre goda förbindelserna över gränsen förstärker bilden av att redan befolkningsmässigt stora centrala orter förstärker sin position i området på var sin sida om gränsen.*



Figur 5. visar hur många arbetstillfällen som är möjliga att nå i Østfold fylke inom 60 respektive 90 minuter med bil från bostad. Källa: Tillgänglighetsatlas över Västra Götaland (2011). Av Anders Larsson, Erik Elldér, Ulf Ernstson och Urban Fransson.



Figur 6. Antalet arbetstillfällen som nås i Västra Götaland inom 45 respektive 60 minuter med bil från bostad. Källa: Tillgänglighetsatlas över Västra Götaland (2011). Av Anders Larsson, Erik Elldér, Ulf Ernstson och Urban Fransson.



Figur 7. Antalet arbetstillfällen som nås i Västra Götaland inom 60 minuter med kollektivtrafik från bostad. Källa: Tillgänglighetsatlas över Västra Götaland (2011). Av Anders Larsson, Erik Elldér, Ulf Ernstson och Urban Fransson.

Figur 5, 6 och 7, kan även ses som en visualisering av möjligheterna att utnyttja befintlig infrastruktur. Utifrån ett gränsregionalt tillgänglighetsperspektiv är bilen för närvarande det enda realistiska alternativet för inlandskommunerna i gränsområdet i Fyrbodalen-Østfold, om man vill komma åt lejonparten av arbetsmarknaden. Här finns goda kontaktytor längs stråket Oslo-Göteborg via den successivt utbyggda motorvägen. Däremot saknas helt goda tvärförbindelser i gränsregionen som länkar till tätorter inåt landet på både norska och svenska sidan.

Det är lätt att argumentera för bättre infrastruktur. Men för att vända den över tid nedåtgående utvecklingskurvorna i flera av kommunerna i gränsområdet är det viktigt att vidareutveckla de primära basnäringar som initialt lade grunden till välstånd i området som helhet.

### Är förutsättningarna i Østfold och Fyrbodalen unika eller finns det gemensamma drag med andra områden?

Befolkningstätheten varierar i Østfold och Fyrbodalen. Det finns tätbefolkade områden och glesbefolkade områden. På den norska sidan, i

Østfold, är de glesbefolkade områdena inte lika omfattande arealmässigt. De områden som utifrån ett europeiskt perspektiv är dåligt anslutna områden mäts med 45 minuters bilkörning (Dubois och Roto, 2012).

Vid en betraktelse över Fyrbodalen finns det delar av området som har god respektive dålig tillgänglighet till arbetsmarknad och service i Västra Götaland respektive Østfold fylke. Delar av Dalsland kan utifrån ovanstående resonemang om tillgänglighet ur ett Västra Götalandsperspektiv betraktas som glesbefolkat. Läggs det geografiska området Østfold fylke till med tillhörande befolkning och arbetstillfällen framträder en mer sammansatt bild av frågan om glesbefolkad eller inte.

Att identifiera områden som glesbefolkade kan vara problematisk i sig, menar Dubois och Roto (2012). Det kan leda till en spänning mellan hur territoriet uppfattar sig själv och dess framtid, och hur det beskådas utifrån av andra. Den traditionella betydelsen av att identifiera vissa territorier som glesbefolkade kan innebära att samtalen om alternativa framtidsbilder avstannar.

Den gängse bilden av glesbefolkade områden som isolerade bör nyanseras. Det äger rum en successiv tids- och rumskomprimering i världen utifrån olika perspektiv. I generella termer innebär en tids- och rumskomprimering möjligheter för s.k. glesbefolkade område att finna vägar ut från den traditionella inlåsta modellen om glesbefolkade som isolerade områden.

Dubois och Roto (2012) menar att en analys av sysselsättningsstrukturen på lokal nivå visar att ekonomier i glesbefolkade områden består av ett lapptäcke av lokala specialiseringar. I de glesa områdena i Norden, centrala Spanien och brittiska öarna, finns de vanligaste specialiseringarna i den primära sektorn (jordbruk, skogsbruk, fiske och gruvor), energiproduktion, tillverkningssektor och turism och boende (hotell och restaurang).

*Ekonomier i glesbefolkade områden består av ett lapptäcke av lokala specialiseringar. Dobuis och Roto (2012)*

Lokala ekonomier kan vara inbäddade i ekonomiska utrymmen avgränsade av administrativa gränser och de är inte per automatik organiserade hierarkiskt (se här bland annat Berger, Forsberg och Ørbeck (red, 2004).

Regioner kan beskrivas och tolkas utifrån olika utgångspunkter:

*Homogen region (naturgeografisk region):*

regioner med naturliga gränser

*Funktionell region:* regioner som har någonting gemensamt

*Administrativ region:* en region med formell och gemensam administration

*Kulturell region:* en region som har en gemensam kultur och gemensam identitet

I Norge pågår samarbeten för att förstärka stadernas roll som motorer för regional och nationell utveckling. Regionalt utarbetar fylkeskommunerna egna utvecklingsprogram och fylkesplaner som bland annat handlar om samarbeten mellan städer (Dymén, Brockett, Damsgaard, 2009). Samarbetsalliansen Osloregionen består sedan 1 jan 2019 av 83 kommuner och fem fylkeskommuner i huvudstadsområdet (Osloregionen, 2019).

**Effekterna av täta transportkorridorer**

Det finns en aspekt som är betydelsefull i sammanhanget om rådande ortsstrukturer och tätortsstrukturer i så kallat glesbefolkade områden. I samband med planering av ny infrastruktur genom eller i anslutning till dessa områden är det intressant att fundera kring vilka effekter det får.

Västra Götalandsregionen m.fl. kartlade nio trafikstråk i en granskningsserie av infrastrukturen i Västra Götaland. En generell iakttagelse var att den procentuellt sett kraftigaste befolkningstillväxten oftast kunde härledas till kommuner med över 50 000 invånare. Till undantagen hörde några av kommunerna runt Göteborg, samt

Strömstad där befolkningstillväxten kan förklaras av närheten till norska gränsen (Västra Götalandsregionen, 2007).

Dobuis och Roto (2012) menar att satsningar i infrastrukturer för motorväg och järnväg som riktas mot de viktigaste agglomerationerna skapar täta transportkorridorer mellan dem. Den här typen av satsningar isolerar mellanliggande regioner och glesa områden förkastas i storlek utifrån restid och tillgänglighetsperspektiv.

Exempelvis är det inte säkert att höghastighetståg stannar i regioner de passerar. Syftet med satsningar på höghastighetståg är i regel att länka samman större städer i nätverk, se Dobuis och Roto (2012) som hänvisar till Martinez Sanchez-Mateo 2010).<sup>3</sup> Detta har lett till en situation där områden däremellan har låg tillgång till den huvudsakliga kommunikationsinfrastrukturen, även om de ligger i närheten i rent geografiska termer. Denna skillnad påverkar möjligheten till att utveckla långdistanspendling som ett tillfälle för utvecklingen av glesbefolkade områden. Frågan om lokalisering och typ av infrastruktursatsning som binder samman gränsområdet Østfold och Fyrbodal måste undersökas ur olika perspektiv.

*Frågan om lokalisering och typ av infrastruktursatsning som binder samman gränsområdet Østfold och Fyrbodal måste undersökas ur olika perspektiv.*

Dobuis och Roto (2012) manar till ökad reflektion över länken mellan infrastrukturinvesteringar och territoriell utveckling. Historiskt sett har det varit nödvändigt att främja territoriell utveckling i perifera regioner med mer infrastruktur: fler vägar, fler järnvägar och mer flygplatser. Dobuis och Roto (2012) konstaterar, och hänvisar till Gløersen et al (2009)<sup>4</sup> som menar att infrastrukturutveckling kan ha negativa effekter i periferin då det kan förstärka periferins ställning i ett övergripande regionalt system. Det är betydelsefullt att infrastrukturutvecklingen är anpassad till

<sup>3</sup> Martinez Sanchez-Mateo, H.S. (2010). "La estructura del transporte y sus implicaciones territoriales en Castilla-La Mancha". Consejo. Economico y Social de Castilla-La Mancha. Colección Tesis. N. 9.

<sup>4</sup> Gløersen, Erik, Alexandre Dubois, Johanna Roto, Rasmus Ole Rasmussen and Jose Sterling (2009). Development perspectives for the NSPA. Opportunities and challenges. Analytical report. Nordregio Electronic Working Paper 2009:3-

socioekonomiska verkligheten i perifera regioner. Dobuis och Roto (2012) menar att utveckling av infrastruktur i sig inte är tillräcklig för att generera en ekonomisk utveckling i perifera regioner. Behovet av specifika infrastrukturförbättringar varierar beroende på den lokala ekonomiska profilen i området.

### Potentialen i lokal utveckling

Dobuis och Roto (2012) skriver att det är viktigt att inte glömma bort de gränsöverskridande och transnationella organens roll i samband med utveckling av så kallat glest befolkade områden. Enligt rapporten GEOSPECS (Geographic Specificities and Development Potentials in Europe, Espon 2012) har gränsöverskridande förbindelser i de glesa områdena funktionen som en drivkraft för lokal ekonomiutveckling. Det får aktörer att tänka ”utanför lådan”, eftersom de behöver integrera två (minst) olika ekonomiska och politiska system (Espon 2012).

Dobuis och Roto (2012) refererar till en studie av Virkkala (2007)<sup>5</sup> som studerat nätverk av små tillverkningsföretag i perifera regioner i de nordiska länderna. Enligt Dubois och Roto (2012) menar Virkkala att den här typen av företag kan främja industriell utveckling. Utmaningen i perifera områden är hur man ska övervinna distansproblem och hur man skapar nya former av närhet i innovationsprocesserna hos företag. Det handlar om att skapa nätverk i form av ”fickor av tillverkning” som skapar en regional sammanslutning av tillverkningsföretag. Regionalpolitik i allmänhet har haft en tendens att fokusera på utmaningarna i glest befolkade områden och förbise potentialen i befintliga och framtida möjligheter till lokal utveckling av dem, menar Dobuis och Roto (2012).

I EU-projektet GEOSPECS (Espon 2012) utvecklades en modell, NEXUS, för regional och lokal utveckling. Modellen tar sin utgångspunkt i plats- och situationsspecifika förhållanden. Den innebär en noggrann samt relevant identifiering av hinder och potentialer för tillväxt som är

specifik för varje enskilt område. Nexus-modellen skiljer sig följaktligen från de sedvanliga utvecklingsmodellerna som ofta är baserade på tätbefolkade områden.

En utveckling av regionala utvecklingsstrategier kan dra nytta av lokala förhållanden med lokala nätverk. I dagens alltmer digitaliserade samhälle är det möjligt att skapa funktionella relationer som såväl är fysiska som virtuella till sin form. En tillbakablick på tidigare lokala arbetsmarknadsregioner i Fyrbodalen och närheten till Østfold fylke är uttryck för en lokal dynamik som är flexibel och anpassningsbar efter rådande förhållanden. Dobuis och Roto (2012) menar att lokala ekonomier i glesbygdsområden är inbäddade i flera regionala ekonomiska och rumsliga sammanhang. Flera av de medverkande företagen i FRAMFOR ger också uttryck för just detta.

### Vad utvecklar företags konkurrenskraft

Utifrån ett utvecklingsperspektiv används ofta kluster och innovationer som värdeord för att såväl vidmakthålla som att utveckla näringsverksamhet. Sandström och Berger (2010) refererar till Malmberg (2000)<sup>6</sup> som menar att det finns ett antal fundamentala faktorer som påverkar ett företags konkurrenskraft:

- Innovationsförmåga är viktigare än kostnadseffektivitet
- Innovationer är mer än high-tech
- Innovationer uppstår i samspel inom industriella system
- Närhet är viktigt i detta samspel
- Lokala kunskaper är viktigare än råvaror

Den första faktorn innebär att man inte ser på lokalisering, agglomeration och konkurrenskraft primärt utifrån kostnads fördelar. Det är snarare så att företags långsiktiga konkurrenskraft bestäms av deras innovationsförmåga och förmåga till ”ständigt lärande”. Sandström och Berger (2010) refererar till Malmberg (2000) som menar att företags innovations- och lärförmåga i hög grad utvecklas i samspelet med aktörer i omgivningen.

<sup>5</sup> Virkkala, S. (2007) Innovation and Networking in Peripheral Areas—a Case Study of Emergence and Change in Rural Manufacturing, *European Planning Studies*, 15:4, 511-529.

<sup>6</sup> Malmberg, A. (2000) Lokal miljö, agglomeration och industriell konkurrenskraft. I Berger, S. (red) *Det nya samhällets geografi*. Uppsala: Uppsala Publishing House.

Det blir allt viktigare att analysera företags kontaktnät och interaktionsmönster.

Sandström och Berger (2010) refererar till Michael E. Porter (1990)<sup>7</sup>, som framhåller den lokala efterfrågans kvalitet. Det här är en av de mest betydelsefulla faktorerna för att ett företag ska utvecklas till en innovativ och konkurrenskraftig aktör. De företag som har lokala kunder som ställer krav är de som har bäst chanser att lyckas på en internationell marknad.

*De företag som har lokala kunder som ställer krav är de som har bäst chanser att lyckas på en internationell marknad.*

Sandström och Berger (2010) skriver och refererar till Putnam (1996)<sup>8</sup> och Porter (1990), att när det gäller branscher med hög grad av förändring och innovation, finns det flera teorier som pekar på att närheten till kunder, konkurrenter, universitet och andra forskningscentra, samt socialt kapital spelar stor roll. Enligt Sandström och Berger (2010) kan globaliseringen bidra till ökad lokal specialisering eftersom de företag som verkar på en global marknad hela tiden måste utvecklas och förnya sig för att kunna vara konkurrenskraftiga.

Humankapital och socialt kapital blir över tid allt viktigare för företagen. Företag samlas i regioner där kompetensen finns i närheten och kontakter med betydelsefulla kunder och andra nätverk.

Frågor om utbud och efterfrågan på varor och tjänster, teknologisk utveckling, lokalisering, marknadsreglering, transportkostnader etc., har varit återkommande komponenter inom teoriutvecklingen, skriver Sandström och Berger (2010). De skriver vidare, och hänvisar till Clark et al. (2000), att den ekonomisk-geografiska forskningen tidigare har tagit fasta på generella drag i lokaliseringsteorin, men har under de senaste årtiondena börjat betona olikheter och heterogenitet i ekonomisk aktivitet<sup>9</sup>.

Enligt Sandström och Berger (2010) finns också i senare års teoribildning inom den ekonomiska geografin ett ökat intresse för att analysera enskilda företag eller branscher inom en region för att försöka förstå hur samspelet sker i förhållande till lokalt specifika sociala och kulturella särdrag samt gentemot organisationer och regelverk. FRAMFOR-projektet och företagen i projektet passar väl in i det här sammanhanget.

*Innlegg av Theo Schewe, Høgskolen i Østfold*

---

<sup>7</sup> Porter, M. (1990) *The Competitive Advantage of Nations*. London: MacMillan Press.

<sup>8</sup> Putnam, R. D., i samarbete med Leonardi, R. och Nanetti, R. Y. (1996) *Den fungerande demokratin*. Stockholm: Studieförbundet Näringsliv och samhälle.

<sup>9</sup> Asheim, B., (2000) *Industrial Districts: The Contributions of Marshall and Beyond*. In Clark, G.L, Feldman, M.P. & Gertler, M.S. (eds) *The Oxford Handbook of Economic Geography*. Oxford: Oxford University Press.

# Grensehandel og grenseturisme - betydning for grenseregionen Østfold-Fyrbodal

---

## Sammendrag

Grensehandelen utgjør en betydelig økonomisk faktor i grenseregionen Østfold-Fyrbodal. Høyere priser på mange dagligvarer hjemme, kort reiseavstand for store deler av befolkningen og godt utbygget kommunikasjon fører til en daglig strøm av kjøpsterke nordmenn på handletur over grensen. Den offentlige debatten i Norge fokuserer på negative effekter for norsk næringsliv fra denne typen «handelslekkasjen». Vi viser i denne rapporten at grensehandelen er en naturlig del av nordmennenes totale utlandskonsum og kun en del at den totale «grenseturismen» som omfatter mye mer enn bare dagsreiser til å handle over grensen. Den grensenære regionen i Vest-Sverige har etablert seg som en attraktiv ferie- og reisedestinasjon for nordmenn som omfatter også kjøp av fritidshus, opphold på campingplasser og i mange gjestehavner for fritidsbåter langs kysten. Dessuten bringer fergeruter med stor kapasitet mange nordmenn over Oslofjorden til Strömstad. Det eksisterer ikke statistiske data som kan gi et samlet anslag på grenseturismens bidrag til sysselsetting og verdiskaping i grenseregionen. I denne rapporten har vi samlet og presentert en del fakta som bekrefter at grenseturismen er mye mer enn grensehandel.

Turismen er næringen med størst vekstpotensial i fremtiden. Dermed må vi anta at også grenseturismen i vår region vil vokse videre i årene som kommer. Vi viser også at grensehandelen kun er en del av den totale grenseturismen. Grensehandelen har vært en drivkraft for utbygging av turistnæringen i grenseregionen på svensk side. Grensehandelen gir i økende grad opplevelser utover den rene turistshopping. Dermed er grensehandelen ikke lenger kun avhengig av at det er så store prisforskjell på dagligvarer mellom de to land som det er i dag.

## Grensehandel og grenseturisme - Innledning

Det er åpenbart at grensehandel og grenseturismen i sin helhet har utviklet seg dynamisk og har i dag stor økonomisk betydning i vår grenseregion. Det har også ringvirkninger inn på flere næringer og på arbeidsmarkedet på begge sider av grensen. I denne rapporten skal vi se nærmere på utvikling og betydning for grenseregionen. Grensehandel slik vi oppfatter den vanligvis, omfatter private husholdningers reiser over grensen til nabolandet der formålet er å kjøpe en kurv av varer til en lavere pris enn samme kurven vil koste i hjemlandet.

Slik grensehandel til eget privat forbruk er nærmest helt fri mellom EU-medlemsland. Fordi Norge ikke er medlem i EUs tollunion er nordmenns private innkjøp i utlandet og dermed også grensehandelen regulert gjennom innførselskvoter for ulike varer og et maksimalt beløp på den totale kjøpesummen per utenlandsreise.

«Grensehandel omfatter varer som innføres avgiftsfritt til Norge i medhold av Reisegodsforskriften i forbindelse med handelsmotiverte reiser. Varene får avgiftsfritak i Norge, men er avgiftsbelagt i innkjøpslandet.» (Finansdepartementet 2003:74). Cross-border shopping beskrives et annet sted tilsvarende: «The differences in the taxation of the same good or service between countries, neighboring regions, or municipalities in the same country encourage consumers to travel to the jurisdiction where taxation is lower to acquire that good or service, as long as the tax saving compensates for the costs of traveling from one jurisdiction to another». (Leal, López-Laborada & Rodrigo 2010: 136)

Disse definisjonene omfatter imidlertid kun en del av det vi kaller «shoppingturisme». Slik definert grensehandel omfatter ikke tax-free handel på båter og flyplasser ved reiser over grensen, den omfatter ikke innlendingers forbruk av varer og tjenester på utenlandsreiser, på ferie

og forretningsopphold i utlandet. Definisjonen tar heller ikke med privat import til eget bruk der forbrukerne selv deklarerer og forteller varene på grensen.

Det brukes flere begreper. Grensene mellom *tourism* i sin helhet, *border tourism*, *shopping tourism*, og *cross-border shopping* er uklare, spesielt fordi turistenes valg av reisemål i variert grad kan være avhengig av shoppingmulighetene i destinasjonene og derfor (i varierende grad) shopping motivert.

Grensehandel (cross-border shopping) har eksistert i alle tider og på mange steder i verden der politiske grenser mellom to land medfører forskjell i tilbud varer og tjenester inklusive prisforskjell. Det finnes også eksempler på at varer som kun er tilgjengelig i det ene landet, utløser (ensidig) grensehandel.

På den ene siden er grensehandel en aktivitet innenfor det man kan kalle for grenseturisme – «border tourism» eller «cross-border tourism» (Timothy et al. 2016; Timothy 2001). Samtidig er grensehandel en variant av det man kaller shoppingturisme (*shopping tourism*), og *shopping tourism* er en del av den turismen generelt. I praksis er det vanskelig å avgrense de ulike begrepene.

*Cross-border tourism* er grensekryssende fritidsaktiviteter som er genuint knyttet til eksistensen av en grense mellom to land:

«In the context of tourism, boundaries are usually viewed as barriers to interaction, both perceptually and in reality. However, in many cases, they may be regarded as lines of contact and cooperation between similar or dissimilar cultural, economic and social systems. Boundaries in either one of these positions can heavily influence the development and flows of tourism, especially in areas adjacent to or bisected by them.» (Timothy 1995:531).

*Shopping tourism* omfatter prinsipielt alle reiser der shopping, dvs. kjøp av produkter er hovedmålet med reisen (Choi, Heo & Law 2016; Leal, López-Laborda & Rodrigo 2010).

Man kan også skille mellom (rendyrket) shopping

turisme og turist shopping. Mens innkjøp er det primære målet ved *shopping turismen*, skjer *turist shopping* som én av flere aktiviteter under reiser der hovedmål er andre enn bare shopping (Svensk handel 2018c).

*Cross-border shopping* skiller seg fra annen shopping der forbrukerne drar til handlesteder utenfor nærmiljøet ved at det krysses en politisk grense for å utføre handelen (Zinser & Brunswick 2014).

Turismen er den næringen globalt som har størst vekst, og den vil også i fremtiden ha større vekst enn BNP (World Travel & Tourism Council 2018; World Tourism Organization 2018). Det slås også fast at grenseturisme totalt og grensehandel (som del av den totale grenseturismen) vokser like mye eller enda sterkere enn det totale turismekonsumet (Svensk Handel 2016,2017). Da er det nærliggende å konkludere med at en velutviklet grenseregion har et økonomisk vekstpotensial som kan være større enn i andre sammenlignbare (innlands-)regioner. Dette har særlig betydning for grenseregionen Østfold-Fyrbodal.

Grenseturisme og grensehandel er et globalt fenomen. Det totale omfanget kan ikke slås fast empirisk. Det finnes kun studier som belyser grensehandelen i enkelte avgrensede regioner.

Grensehandel foregår på mange steder i verden. I Vesteuropa observerer vi det blant annet på Tysklands grenser til Danmark, Sverige, Polen, Østerrike, Sveits, Nederland og Luxembourg (blant annet: Makkonen 2016; Lortenzon 2011; Smętkowski et al. 2017; Szytniewski et al. 2017).

Grensehandelen i vår region *Østfold – Fyrbodal* er historisk ikke et nyere fenomen. For Bohuslän, Dalsland og deler av Värmland var den norske grensebyen Halden handelsby der man solgte og kjøpte varer (Norheim 2012). Omfang, sammensetning og retning i grensehandelen varierte over tid, avhengig av tollregime, prisforskjell og politiske handelsrestriksjoner.

I Norge, og spesielt Østfold som grenseregion, er grensehandelen i dag ensidig og økende (Statistiska centralbyråen 2018a). Grensehandel av nordmenn i Sverige er blitt i Norge et tilbakevendende tema i den offentlige diskusjon. Handelsnæringen



og næringsmiddelindustri påstår at særnorske avgifter utløser «*handelslekkasjen*» og fører til tap av arbeidsplasser, verdiskaping og offentlige inntekter i Norge (Menon Economics 2017). Den norske regjering etablerte i 2003 et eget «Grensehandelsutvalg» som leverte en rapport om norske særavgifters betydning for grensehandel (Finansdepartementet 2003). I en nyere stortingsmelding om handelsnæringen annonserer regjeringen å «utrede behovet for et årlig grensehandelsbarometer. Statistikken skal også omfatte grensekryssende netthandel med varer og tjenester» (Nærings- og fiskeridepartementet 2018).

Diskusjonen i Sverige er heller omvendt. Her registrerer man at nordmennenes innkjøp i svenske grensekommuner betyr mye for detaljhandelen og sysselsetting, og også for den øvrige «besöksnäring» (Svensk Handel 2018c).

### Omfang og utvikling i grenseturismen

Vi skal først definere hva den totale grenseturismen utgjør der grensehandelen inngår som en del. Deretter ser vi nærmere på den norsk-svenske grensehandelen og analyserer den i relasjon til nordmennenes totale shoppingturisme. Til slutt beskriver og analyserer vi andre deler av grenseregionenes totale grenseturisme i den grad vi kan finne datagrunnlag for det.

Grenseturismen i grenseregionen Østfold-Fyrbodalen

- har et stort omfang og har vokst kraftig over tid
- er konsentrert på turister fra nabolandet, mens turister fra andre land er i mindretall
- er ikke symmetrisk slik at strømmen av norske turister over grensen til Fyrbodalen er mye større enn det nærmest ubetydelige antallet svenske turister til den norske grenseregionen.

I figur 1 viser vi hvilke typer aktiviteter det vi kaller grenseturismen, omfatter

<b>Figur 1: Grenseturismen omfatter mer enn grensehandel</b>		
<b>Dagsturisme</b> («Grensehandel»)	Dagsreiser over grensen. Hovedmål er innkjøp av <ul style="list-style-type: none"> <li>- Dagligvarer (matprodukter)</li> <li>- Andre husholdningsvarer</li> <li>- Tjenester (kroppsspleie, bilreparasjoner, restaurant, bad og spa, annet)</li> </ul>	Utløsende faktorer: <ul style="list-style-type: none"> <li>- Lavere priser enn i hjemlandet</li> <li>- Større og bedre produktvalg</li> <li>- Bedre service</li> <li>- Bedre kjøpsatmosfære /</li> <li>- Attraktiv totalopplevelse</li> <li>- Kort avstand og gode trafikforhold (motorvei, fergeruter, parkering)</li> </ul>
<b>Helgeturisme</b>	Reiser med overnatting på <ul style="list-style-type: none"> <li>- Hotell, pensjon, utleiehytte</li> <li>- Egen fritidsbolig</li> <li>- Egen fritidsbåt</li> </ul>	Utløsende faktorer: <ul style="list-style-type: none"> <li>- Godt og konkurransedyktig tilbud på overnatting</li> <li>- gjestehavner</li> <li>- shoppingmuligheter</li> <li>- andre opplevelser (natur, attraksjoner mm.)</li> <li>- Korte reiseavstander og gode kommunikasjoner</li> </ul>
<b>Øvrige feriereiser</b>	Reiser med lengre opphold i grenseregionen (regulær ferie) i <ul style="list-style-type: none"> <li>- Egen fritidsbolig</li> <li>- Egen fritidsbåt</li> <li>- Andre overnattingssteder</li> <li>-</li> </ul>	Utløsende faktorer: <ul style="list-style-type: none"> <li>- Godt og konkurransedyktig tilbud på opplevelser (natur, attraksjoner mm.)</li> <li>- overnatting</li> <li>- gjestehavner</li> <li>- shoppingmuligheter</li> </ul>

Vi skiller altså mellom rene handleturer (dagsreiser) og øvrige ferieturer (med overnatting):

- 1) Grensehandel i form av dagsreiser over grensen for primært å utnytte prisforskjell mellom landene til lønnsom handel i nabolandet. Hovedmålet for reisende er «shopping». Denne «dagsturismen» er samtidig en del av den totale import av turistprodukter fra utlandet. Dagsreiser over grensen fra Norge til Sverige foretas hovedsakelig med privatbil, ferge eller buss.
- 2) Feriereiser over grensen med en eller flere over-

nattinger som i tillegg til shopping inkluderer konsum av hotell- og restaurantprodukter, opphold i gjestehavner for fritidsbåter. Her anses shopping ikke som hovedmålet med reisene.

I begge typene grenseturisme inngår border-shopping. Man kan også kalle den første typen for «*shoppingtourism*» mens shopping i forbindelse med feriereiser kalles «*turismshopping*» (Svensk handel 2018b).

## Grensehandel

Den norsk-svenske grensehandelen har utviklet seg til å oppnå stor økonomisk betydning og får derfor mye oppmerksomhet. Det publiseres periodiske data og en rekke analyser både i Sverige og i Norge. *Svensk handel* utgir årlig nøkkelfakta om «Shoppingurism i Sverige» (Svensk handel 2018a) og spesialstudier som «Fokus på gränshandel 2017» (Svensk handel 2018b) og «Framtidens gränshandel. Business as usual?» (Svensk handel 2018c). *Sveriges Statistiska Centralbyrå* (SCB) publiserer tall for eksport og import av reisetjenester, samt enkelte spesialanalyser (jfr. SCB 2018a, SCB 2018b).

Interesseorganisasjonen for norsk handelsnæring, *VIRKE*, er opptatt av grensehandelen med egen webside<sup>10</sup> og publiserer spesialstudier (f.eks. Me-non Economics 2017; Størksen 2018; Milford, Arild Spissøy & Ivar Pettersen 2012).

*Statistisk sentralbyrå* i Norge (SSB) publiserer periodisk statistikk på en egen webside «Grensehandel» og enkelte rapporter<sup>11</sup> I SSBs grensehandelsstatistikk publiserer antall norske husholdningers *dagsturer til utlandet* og deres utgifter til forbruk på dagstur.

Det er vanskelig å anslå omfang, sammensetning, geografisk fordeling av handlende og handlesteder, samt motivene for grensehandel. I motsetning til deklarasjonspliktig inn- og utførsel av varer er utgifter og forbruk i grensehandelen ikke registrert.<sup>12</sup> Dessuten er grensehandelen i sterk dynamisk utvikling, og eldre undersøkelser har kun begrenset verdi.

Allerede i 2010 handlet nordmenn for 10,5 mrd. kroner på dagsturer til utlandet, fordelt på mat og mineralvann 51,3 %, alkohol 15,4 %, tobakk 13,1 % og andre varer inkl. tjenester 18,7 %. 93,9% (9,8 mrd. kroner) ble handlet i Sverige (SSB 2011; SSB.no 2019).

I 2017 var nordmenns grensehandel økt til 15,1 mrd. kroner fordelt på 8,6 mill. dagsturer. 89,5 % av all grensehandel var innkjøp i Sverige.<sup>13</sup>

Vi skal først analysere nordmennenes grensehandel i et større samfunnsøkonomisk perspektiv som viser at grensehandelen verken har et unormalt omfang eller har hatt unormal stor vekst de senere år. Grensehandelen er del av norske husholdningers samlede konsum (kjøp) i utlandet, og del av det totale konsument. Tabell 1 viser viktige nøkkeltall for perioden 2012-2017.

År	Utgifter i mill. nkr			Indextall 2012 = 100					Andeler i %		
	Husholdningens konsum totalt	Konsum i utlandet	Grensehandel: beløp	Grensehandel: beløp	Antall dagsturer	Beløp pr. dagstur	Husholdningens konsum totalt	Konsum i utlandet	Konsum i utlandet (andel konsum totalt)	Grensehandel, (andel konsum totalt)	Grensehandel, (andel konsum i utland)
2012	1121081	76617	11594	100	100	100	100,0	100,0	6,8 %	1,0 %	15,1 %
2013	1173971	88352	13305	115	120	96	104,7	115,3	7,5 %	1,1 %	15,1 %
2014	1220052	96942	13869	120	128	93	108,8	126,5	7,9 %	1,1 %	14,3 %
2015	1272611	107482	14108	122	119	103	113,5	140,3	8,4 %	1,1 %	13,1 %
2016	1335785	110297	13833	119	121	98	119,2	144,0	8,3 %	1,0 %	12,5 %
2017	1391556	118498	15092	130	136	96	124,1	154,7	8,5 %	1,1 %	12,7 %
2018			15707		132	102					

Kilde: Statistisk Sentralbyrå, lastet ned 3.1.2019

Konsumutgiftene i utlandet totalt (inkl. grensehandel) utgjorde 8,5 % av de totale konsumutgiftene i 2017. Utgiftene i selve grensehandelen er til sammenligning relativt beskjeden og utgjorde

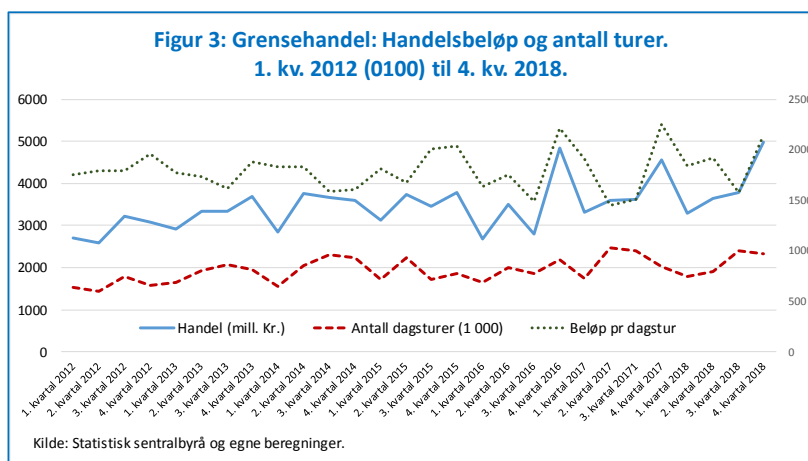
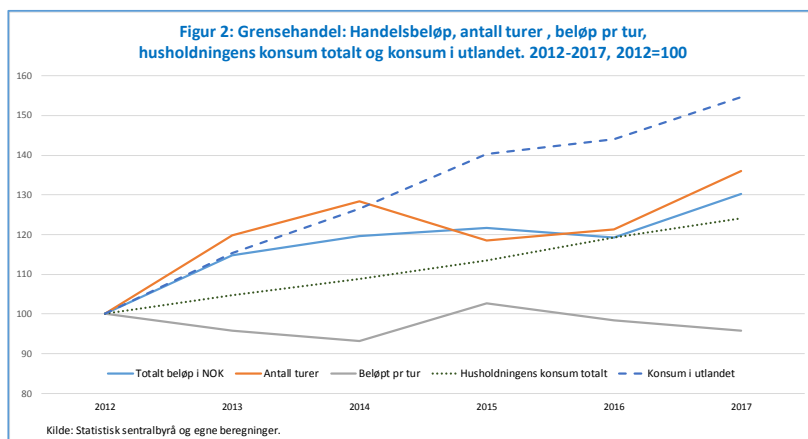
kun 1,1 % av de totale konsumutgiftene i 2017, og samtidig 8,5 % av de totale konsumutgiftene i utlandet.

<sup>10</sup> <https://www.virke.no/bransjer/bransjeartikler/grensehandel/>.

<sup>11</sup> <https://www.ssb.no/varehandel-og-tjenesteyting/artikler-og-publikasjoner/grensehandel-arkiv>. Se også SSB 2011.

<sup>12</sup> SSBs grensehandelsundersøkelser er del av den periodiske «Reise- og ferieundersøkelsen» som bygger på intervjuundersøkelser av et representativt utvalg på 2000 personer fra folkeregisteret. (<https://www.ssb.no/varehandel-og-tjenesteyting/artikler-og-publikasjoner/slik-maler-ssb-grensehandelen>). Det svenske SCB sine reiselivsdata bygger på data fra bruk av bank- og kredittkort, valutaveksling og fra spørreundersøkelser (SCB 2018a).

<sup>13</sup> Siste tall fra SSB viser at utgiftene i grensehandel økte til 15,7 mrd. kr. (+4,1 %) fra 20+17 til 2018, mens antall dagsturer gikk ned til 8,4 mill. (-2,5 %) (<https://www.ssb.no/varehandel-og-tjenesteyting/statistikker/grensehandel/kvartal>).



Konsum i utlandet totalt økte med 54,7 % fra 2012 til 2017, og dermed mye raskere enn det totale konsumet (+24,1 %). Vekst i realinntekten fører til at utenlandsreiser og pengebruk i utlandet øker overproportjonalt. Samtidig ser vi at utgiftene i grensehandel ikke øker i samme takt (i figur 2). Dvs. grensehandelen øker mye mindre enn nordmennenes totale konsum på utenlandsreiser. Dermed har også grensehandelens andel av de totale reiseutgiftene i utlandet falt over tid. Antall husholdninger som har dratt på dagsreise over grensen har økt noe over tid, men grensehandelens pengebruk pr. dagsreise ikke har økt noe vesentlig (figur 3).

Vår konklusjon er at grensehandelen, målt som nordmennenes utgifter på dagsturer over grensen, må ses som en del av de totale konsumutgiftene på reiser til utlandet. Økonomisk vekst og økende kjøpekraft er viktige drivkrefter til at utenlandsturismen og dermed reiselivsimpporten øker. Utviklingen i det som defineres som grensehandel (dagsturer til utlandet) har så langt ikke vært mer ekspansiv enn veksten i nordmennenes totale utgifter på utenlandsreiser.

*Svensk handelsnæring* anslår den norske grensehandelen i Sverige større enn det Statistisk sentralbyrå gjør:

”De norska besökarnas totala utlägg i svensk detaljhandel år 2017 uppgick uppskattningsvis till 25,6 miljarder [svenske] kronor. Gränshandelsrelaterade inköp står för majoriteten av dessa utlägg. Nästan 70 procent av varuutläggerna i detaljhandeln var relaterade till dagligvaror. De norska besökarna spenderade 17,5 miljarder kronor i svensk dagligvaruhandel år 2017. Utläggen i sällanköpsvaruhandeln uppgick uppskattningsvis till 8,1 miljarder kronor.” (Svensk handel 2018b:12)

Tallene fra Svensk Handel (se tabell 2) er også basert på spørreundersøkelser. Imidlertid omfatter anslaget alle reiser, både dags- og flerdagsreiser, norske besøkende har gjennomført i Sverige og deres utgifter i svensk detaljhandel.<sup>14</sup> Går man ut fra at 59 % av alle reiser i 2017 var rene dagsreiser (Svensk Handel 2018b:9), vill grensehandelen ved dagreiser utgjøre omtrent 15 mill. skr. Dette ligger nokså nært beløpet det norske statistiske sentralbyrå har publisert.

<sup>14</sup> Svensk handel 2018b:27f. «Utlägg för logi, service och dylikt har alltså ej inkluderats i undersökningen. Respondenterna har fått uppge hur mycket pengar de lagt i detaljhandeln under sina resor.»

<b>Tabell 2: Reiser fra Norge til Sverige 2017 (mill.) og utgifter i svensk detaljhandel 2017 (mrd. SEK)</b>		
<b>A Reiser fra Norge til Sverige 2017 totalt</b>		
Shopping - dagsreiser	8,1	59 %
Shopping med overnatting	1,2	9 %
Øvrig fritidsreise med overnatting	2,6	19 %
Øvrig fritidsreiser - dagsturer	1,1	8 %
Arbeidsreiser	0,5	4 %
<b>Reiser totalt</b>	<b>13,7</b>	<b>100 %</b>
<b>B Nordmenns utgifter i svensk detaljhandel 2017 (mrd. SEK)</b>		
<b>Utgifter totalt i svensk detaljhandel (mrd. SEK)</b>	<b>25,6</b>	<b>100 %</b>
derav dagligvarer	17,5	68 %
derav spesialvarer	8,1	32 %
<b>B Reiser fra Norge til Västra Götaland 2017 (mill.)</b>		
Shopping - dagsreiser	3,7	73 %
Shopping med overnatting	0,3	5 %
Øvrig fritidsreise med overnatting	0,7	13 %
Øvrig fritidsreiser - dagsturer	0,4	7 %
Arbeidsreiser	0,1	1 %
<b>Reiser til Västra Götaland totalt</b>	<b>5</b>	<b>100 %</b>
<b>C Utgifter i svensk detaljhandel i V Götaland 2017 (mrd. SEK)</b>		
<b>Utgifter totalt i svensk detaljhandel (mrd. SEK)</b>	<b>8,7</b>	<b>100 %</b>
derav dagligvarer	6,1	70 %
derav spesialvarer	2,6	30 %
<b>D Reiser fra Norge til Värmland 2017 (mill. kr.)</b>		
Shopping - dagsreiser	2,4	74 %
Shopping med overnatting	0,2	5 %
Øvrig fritidsreise med overnatting	0,4	14 %
Øvrig fritidsreiser - dagsturer	0,2	7 %
Arbeidsreiser	0,0	0 %
<b>Reiser til Värmland totalt</b>	<b>3,2</b>	<b>100 %</b>
<b>B Nordmenns utgifter i svensk detaljhandel 2017 (mrd. SEK)</b>		
<b>Utgifter totalt i svensk detaljhandel (mrd. SEK)</b>	<b>5,5</b>	<b>100 %</b>
derav dagligvarer	4,3	78 %
derav spesialvarer	1,2	22 %
Kilde: Kvensk handel (2018b)		

Både norske og svenske data bekrefter imidlertid at grensehandelen er konsentrert på grenseregionen, det vil si grensenære deler i Västra Götaland og Värmland (se tabell 3 og mer om dette senere). nordmennes innkjøp i Sverige er stor, og omfattet 3% av all svensk detaljhandel, og hhv. 10 % av Västra Götalands detaljhandel og 27 % av Värmlands detaljhandel (Svensk handel 2018b).

### Årsaker og virkninger av grensehandelen

Norske interesseorganisasjoner påstår at grensehandelen betyr handelslekkasje, tap av arbeidsplasser og statlige inntekter (Menon Economics 2017).

Vi mener at grensehandelens virkninger må ses i et større samfunnsøkonomisk perspektiv. Grensehandel inngår i den totale internasjonale handel som forklares med teorien om komparative fortrinn i internasjonal handel (bl.a. Krugman, Obstfeld & Melitz 2015). Denne teorien sier at dersom det åpnes for fri handel mellom to land, vil det skje handel mellom landene basert på prisforskjell for varer. Sammenlignet med en situasjon uten handel (autarki), gir åpne grenser og fri handel en velferdsgevinst og økt realinntekt i begge land. Norge har på grunn av den store olje- og gassrikdommen blitt en av verdens aller rikeste land målt i bruttonasjonalprodukt per innbygger. I tillegg gir store eksportinntekter fra olje- og gasssektor store handelsbalanseoverskudd og høy realvalutakurs. Alt dette fører til høy konsumterspørsel hos nordmenn, dermed også høy konsum i utlandet inkludert stor grensehandel.

Når prisene på mange varer og tjenester i Norge er høyere enn i Sverige, stimulerer dette den norske «shoppingturismen» ytterligere. På svensk side av grensen gir dette flere arbeidsplasser og økte lønninger. I tillegg dagpendler og jobber et betydelig antall nordmenn som bor på norsk side i de svenske handelssentrene, spesielt på Nordby og Svinesund. Høy etterspørsel etter arbeidskraft og gode lønninger på norsk side fører samtidig til at mange svenske arbeidstakere pendler over grensen til sine arbeidsplasser på norsk side.

Den norske regjeringen har til tross for sterkt press fra interesseorganisasjoner et nøkternt syn på den norske grensehandelen:

«Verdiskapingen og sysselsettingen i norsk handelsnæring påvirkes blant annet av hvor mye norske forbrukere handler i utlandet. Særvavgiftene øker prisen på varer som omsettes i Norge, og kan føre til økt grensehandel. Det er imidlertid også andre faktorer som har betydning for prisforskjellen mellom Norge og utlandet. Mye av grensehandelen omfatter varer som i liten grad blir ilagt særvavgifter, blant annet kjøttvarer og andre matvarer. For slike produkter bidrar importvernet på jordbruksprodukter til høyere pris i Norge. I tillegg er kostnadsnivået i Norge gjennomgående høyere enn i Sverige. Også faktorer som tilgjengelighet og vareutvalg påvirker omfanget av grensehandel. Det er for øvrig viktig å huske at grensehandel ikke er udelt negativt. Grensehandel utvider nordmenns valgmuligheter og kan dermed være til fordel for forbrukerne».

(Nærings- og fiskeridepartementet 2018:48)

Nordmennes private innkjøp i svensk detaljhandel påvirkes primært av prisforskjellene for mange grupper dagligvarer. Det bekreftes av handelens sammensetning etter produktgrupper (Svensk handel 2018b, Statistisk sentralbyrå 2011; Menon Economics 2017; Milford, Spissøy & Pettersen 2012). De høyere prisene i Norge baserer i stor grad på

- Såkalte særvavgifter på enkelte produktgrupper (alkohol- og tobakksvarer, godterier («godis»), brus/mineralvann og andre sukkerholdige varer)
- Høye tollsatser i Norge på landbruksvarer og næringsmidler (som er mulig fordi Norge ikke er medlem i EUs tollunion (kjøttprodukter, melk, ost og melkeprodukter, andre næringsmidler)
- Høyere lønns- og kostnadsnivå for produkter produsert i Norge.

Valutakursen virker derimot ikke til å ha en signifikant effekt på omfanget av grensehandelen.<sup>15</sup>

Man savner en mer balansert fokus på både positive og negative virkninger, og ikke bare på

<sup>15</sup> Valutakursendring mellom norsk og svensk krone har stort sett vært moderate og beveget seg innenfor 10 %. Prisforskjellene på de mest handlede dagligvarene er for øvrig i utgangspunktet såpass store at valutakursendringer ikke vil merkes i særlig grad. Dessuten har valutakursinduserte prisendringer av svenskepriset varer på norske priser både en priseffekt og en motsatt mengdeeffekt der totaleffekten på den verdimessige handelen er ubestemt og avhengig av de enkelte produktenes priselastisitet.

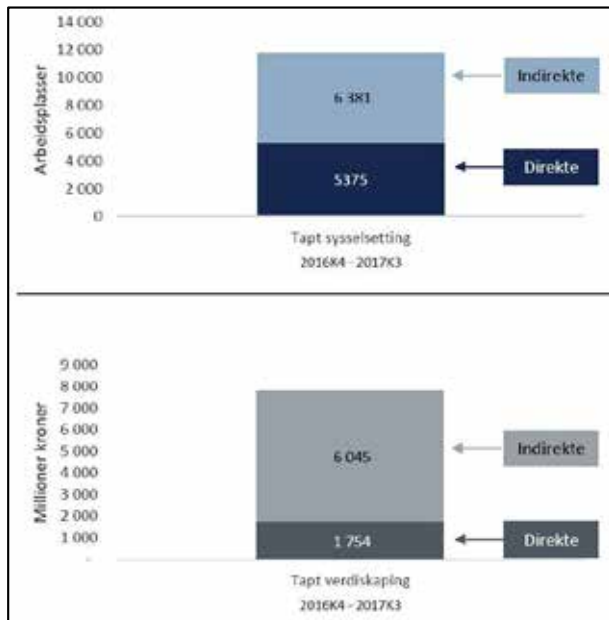
«handelslekkasjen» som et negativt fenomen. Den norsk-svenske grensehandelen må ses i en større sammenheng som del av den totale «border tourism» og «shopping tourism».<sup>16</sup> Det må også differensieres mellom nasjonale og regionale effekter av grensehandelen.

Hvordan påvirker grensehandelen sysselsetting og verdiskaping i grenseregionen på hver side av grensen?

Dette er et viktig spørsmål. Men vil være svært krevende å gjennomføre en slik analyse, og vi har ikke funnet noen nyere studier som leverer tilfredsstillende kvantitative data.

Norske studier fokuserer ensidig på de negative effektene av at nordmenn handler over grensen fremfor å handle alt i eget land. Anslagene om sysselsettings- verdiskapingseffekter fra grensehandelen er derfor mer enn usikre.

Figur 4: Estimerte direkte og indirekte effekter av grensehandel på arbeidsplasser og verdiskaping 2017



Kilde: Menon Economics 2017.

Menon Economics har beregnet et samlet tap på 11.750 arbeidsplasser og 7,8 mrd. kr. i verdiskaping (Figur 4). Tallene bygger på lite realistiske forutsetninger. En reduksjon av grensehandelen vil kreve en kraftig reduksjon av prisforskjellene på matvarer. Det forutsetter en nedbygging av de høye norske tollsatsene som hittil fungerer som «importvern». Dette vil automatisk føre til at importandelen i norsk matvarekonsum øker i innlandet. De forventede positive effektene på produksjon og sysselsetting i Norge av en eventuell nedgang i grensehandelen med matvarer vil bli lave. Dessuten har man ikke tatt hensyn til at grensehandelen har skapt et betydelig antall arbeidsplasser i svensk detaljhandel og andre servicenæringer i grenseregionen som blant annet overnatting og bevertning. Mange av disse arbeidsplassene utfylles i dag av grensependlende nordmenn og vil falle bort ved en eventuell nedbygging av grensehandelen.

En annen tidligere undersøkelse fra 2012 har kalkulert den negative sysselsettingseffekten fra grensehandelen til 7.700 årsverk (Milford, Spissøy & Pettersen 2012:22ff.). Også disse tallene bygger på lite realistiske forutsetninger.

Det vi kan holde fast ved er at grensehandelen på ca. 15 mrd. nkr. i 2017 tilsvarer om lag 2,5 % av all omsetning i norsk detaljhandel og 12,7 % av de samlede registrerte konsumutgifter i utlandet. I motsetning til det norske perspektivet på grensehandelen som et problem vurderes fra svensk side grensehandelens virkninger som svært positive for Sverige og spesielt for grenseregionen.

<sup>16</sup> Nordmenn drar på mange ulike utenlandsreiser der shopping er et viktig motiv. Vi kan bare nevne mange ferger mellom Norge og Danmark / Tyskland, Flyreiser til storbyer slik som London, Paris og New York o.l.

	Handle- beløp mill kr	i %	Antall dags- turer i 1000	i %	Handle- beløp pr. dagstur i kr	i %
<b>I alt</b>	15092	100,0 %	8630	100,0 %	1749	100,0 %
Strömstad	8300	55,0 %	4841	56,1 %	1715	98,0 %
Charlottenberg	2108	14,0 %	1125	13,0 %	1874	107,1 %
Töcksfors	1048	6,9 %	562	6,5 %	1865	106,6 %
Sverige ellers	2061	13,7 %	1538	17,8 %	1340	76,6 %
Andre land	1575	10,4 %	565	6,5 %	2788	159,4 %

Kilde: SSB og egne beregninger

Tabell 3 viser hvordan grensehandelen fordeler seg på et fåtall grensenære destinasjoner. De største kjøpesentrene ligger i tre kommuner: Strömstad i Västra Götaland / Fyrbodalen (Nordby, Svinesund og Strömstad sentrum) står for 55 % av all grensehandel, Eda kommun i Värmland (Charlottenberg) har 14%, og Årjämg kommun i Värmland (Töcksfors) har 6,9 %. Den øvrige grensehandelen fordeler seg på Sverige ellers (13,7 %) og andre land - hovedsakelig Danmark – (10,4 %).

Størst betydning har altså den rene grensehandelen for det grensenære området i Strömstad kommun. Andelen norske kunder i de øvrige kjøpesentre i Fyrbodalen (blant annet Tanum og Torp langs motorveien E6) er ubetydelig.<sup>17</sup> Sysselsettingseffekten i grenseområdet er betydelig. Andelen sysselsatte i detaljhandelen i Sverige er ca. 5% av alle sysselsatte, men langt større er andelen i de tre svenske kommunene der grensehandelen foregår: Strömstad 24 %, Eda 21 % og Årjämg 15 % (Svensk handel 2018b:13).

Her må det anmerkes at grensehandelen som detaljhandel – både etter norsk og svensk definisjon - ikke gir et fullstendig bilde av hele *grenseturismen* (se figur 1). I tillegg kommer utgifter ved reiser med overnatting – med bil, båt og tog til Sverige. I tillegg til innkjøp i detaljhandelen (både dagligvarer og andre spesialvarer slik som klær, sko, fritidsartikler mm.) kommer utgifter ved besøk av spisesteder, fritidsparker og -bad, hoteller og andre overnattingssteder. Også utgifter og sysselsettingseffekter til erverv, drift og vedlikehold av norskeidde fritidshus på svensk side av grenseregionen er betydelige men ikke kvantifisert (Lorentzon 2011). Det eksisterer ingen statistiske data for nordmennenes samlede utgifter til grenseturismen i Sverige utenom selve grensehandel. Vi skal se nærmere på øvrig grenseturisme i eget avsnitt nedenfor.

	Antall inn- byggere	Antall hushold- ninger	Antall inn- byggere pr hushold	Handle- beløp (mill. kr)	Antall dagsturer (1000)	Handle- beløp pr dagstur	Handle- beløp pr hushold	Dags- turer pr hushold
<b>Alle husholdninger</b>	5 295 619	2 366 421	2,2	15 092	8 630	1 749	6 378	3,6
Oslo og Akershus	1 287 495	579 140	2,2	4 210	1 960	2 148	7 269	3,4
Hedmark og Oppland	386 836	179 156	2,2	1 342	816	1 645	7 491	4,6
Sør-Østlandet	999 638	445 692	2,2	6 266	4 055	1 545	14 059	9,1
Agder/Rogaland og Vestlandet	1 676 905	728 991	2,3	1 533	704	2 178	2 103	1,0
Trøndelag	458 744	212 427	2,2	779	530	1 470	3 667	2,5
Nord-Norge	486 001	221 015	2,2	962	565	1 703	4 353	2,6

Kilde: SSB og egne beregninger

<sup>17</sup> Dette inntrykket får man ved observasjon av parkeringsplassene ved disse kjøpesentrene der det nest ikke finnes norskregistrerte biler.

Tall fra SSB viser at nordmenn fra alle landsdeler drar på grensehandel. Tabell 4 viser imidlertid at 7 av 10 dagsturer skjer fra de grensenære og tettbefolkede områdene Oslo, Akershus, Øst- og Vestfold samt Buskerud. Den norske grensehandelens store omfang er dermed et resultat ikke bare av prisforskjellene på enkelte varegrupper men også av gunstige geografiske og demografiske faktorer. Store befolkningsgrupper på norsk side bor rundt Oslofjorden, med kort reiseavstand til grensen, med godt utbyggede veiforbindelser samt gode fergeforbindelser over Oslofjorden.

### Fremtidig utvikling av grensehandelen

Vi antar at nordmennenes shoppingturisme i Sverige også i fremtiden vil øke. Tilsvarende gjelder også for nordmennenes shoppingreiser til Danmark og Tyskland. Økende inntekt og velstand er hoveddrivkraften bak økende etterspørsel etter turisttjenester i sin helhet, inkludert shoppingturismen og grensehandelen. Andre faktorer som fremmer veksten er kort avstand og reisetid i kombinasjon med begrenset fritid, lave marginalkostnader for transport og videre utbygging av tilbud på shoppingmuligheter og totalopplevelse på svensk side. Shoppingturisme er hovedsakelig korttidsturisme og attraktiv for økende andel av «'money rich'but 'time poor' tourists» (Nagle 1999:18). Når disponibel fritid øker mindre enn disponibel inntekt, fører dette til en relativ økning i korttidsturismen, dermed også grensehandel og øvrig korttids grenseturisme.

Nordmenns grensehandel i Sverige har etablert seg som en viktig del av importen av reiselivstjenester og vil derfor ikke lenger kun bli bestemt av prisforskjellene. Den fortsetter i betydelig omfang selv om prisforskjellene skulle avta (Milford, Spissøy & Pettersen 2012). Nærhet og korte avstander til kjøpesentrene, tilrettelagte tilbud på en unik «kjøpsopplevelse» inklusive tilgang til andre produkter slik restaurant- og overnattingstjenester, tilbud for barn mm. er viktige drivkrefter for den moderne shoppingturismen. Svenskenes egen grensehandel i Norge er helt ubetydelig i dag fordi de sentrale drivkreftene mangler. Svensk grensehandel skjer desidert størst i nabolandet Danmark. Den er riktignok betraktelig mindre (3,8 mrd. SEK i 2017) enn nordmennenes innkjøp

i Sverige (19,5 mrd. SEK i 2017), men den er betydelig, dette til tross for at prisforskjellene er enten ubetydelige (klær, alkohol og tobakk) eller i Sveriges favør (matvarer). Svenskenes handel i Danmark har dessuten økt med 46 % fra 2011 til 2017. I tillegg har også svenskenes betydelige konsum av hotell- og restauranttjenester i Danmark de siste årene økt selv om prisene i Danmark heller er høyere enn i Sverige<sup>18</sup> (Statistiska centralbyrån 2018b). Vi har også sett at den norske grensehandel har økt fra år til år selv om prisforskjellene ikke nødvendigvis har økt (Statistiska centralbyrån 2018a).

Alt dette støtter vår tese om at nordmennenes shoppingturisme i Sverige, spesielt i grenseregionene også i fremtiden vil øke selv om prisforskjellene ikke lenger øker eller skulle bli mindre enn i dag. Drivkreftene bak økningen er ikke bare prisforskjeller, men også økende kjøpekraft og et kontinuerlig bedre totaltilbud på shoppingopplevelser for nordmenn på den svenske siden av grensen.

”På tio års sikt finns det mycket som talar för en fortsatt ökad gränshandel mot Norge medan utvecklingen för dansk och finsk konsumtion i Sverige är mer osäker. Den stora prisskillnaden mot Norge kommer att bestå och gränshandelsaktörerna kommer att fortsätta förbättra sitt utbud gentemot den norska marknaden. Om det norska regelverket totalt förändrades och prisdelen för dagligvaror eliminerades skulle framtiden för den norska gränshandeln se helt annorlunda ut. Risken för att detta ska inträffa bedöms dock vara låg”. (Svensk handel 2018c:32).

”Gränshandel är mer än bara handel” sier den svenske handelsorganisasjonen:

”Många gränshandelskommuner har dragit nytta av detta för att marknadsföra andra servicenärningar och besöksmål och för att få besökarna att övernatta på orten. I takt med att andra delar av besöksnäringen, som caféer och restauranger samt kommersiell service, ökar i attraktivitet hjälper det sammantaget handeln att skapa ytterligare kundflöden. Gränshandelskommunerna bör därför arbeta med det totala erbjudandet av handel, service, logi,

<sup>18</sup> Så har svenskenes utgifter til restaurantbesøk økt med hele 116 % fra 2011 til 2017 (SCB 2018b) <sup>19</sup> Noen nøkkeltall fra norsk overnatningsstatistikk presenteres nedenfor.



besøksmål, aktiviteter med mera för att locka så många besökare som möjligt. I det arbetet ingår även att stärka och utveckla stadskärnan» (Svensk handel 2018b:26).

### Øvrig grenseturisme utenom grensehandel

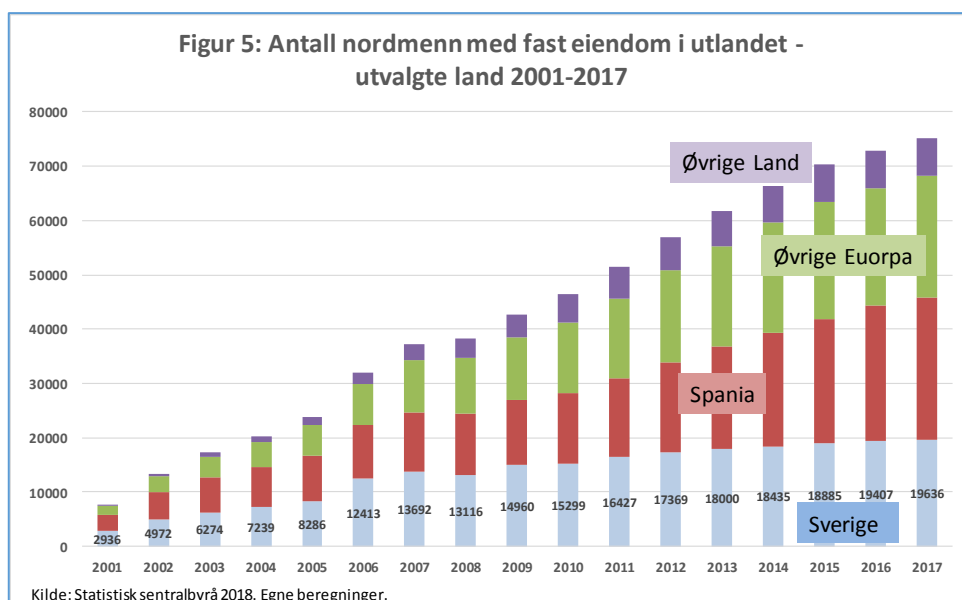
Den sterke politiske fokuseringen i Norge på den ensidige norske grensehandelen gir et ufullstendig bilde av den totale grenseturismens betydning i vår grenseregion. Den øvrige grenseturismen (figur 1) er ganske omfattende og trolig litt mindre ensidig enn selve grensehandelen. Det vil si at det er en del svenske turister som besøker Østfold i løpet av året.<sup>19</sup> Spesielt har grensebyen Halden med sin berømte Fredriksten festning mange svenske besøkende.<sup>20</sup> Allikevel er nordmennenes reiser til den vestsvenske kystregionen omfattende og mye større, og vi fokuserer derfor mest på den her.

Nordmennenes fritidsreiser til nabolandet Sverige omfatter helgeturer og lengre feriereiser med bil og båt. Også disse reisene går til en stor del til grenseregionen, hovedsakelig til kommunene Strömstad, Tanum og øvrige kystområder i Bohuslän. Rundt 40 % av alle reiser fra Norge til Sverige er ikke rene shoppingreiser på dagen, men øvrige dagsreiser eller flerdagsreiser uten at shopping er reisemotivet (Svensk handel 2018b:9).

Opphold og overnatting skjer på de mange norske fritidshus langs bohuskysten, i egne campingvogn og bobiler på mange campingplasser,<sup>21</sup> på norske fritidsbåter som fyller svenske gjestehavner om sommeren, og ellers også på mange hoteller og andre overnattingssteder. Det finnes ikke statistiske tall over nordmennenes totale antall besøksdager i Sverige, heller ikke over nordmennenes totale utgifter ved reiser og opphold i nabolandet, spesielt også i grenseregionene. Vi har derfor selv hentet en del fakta fra ulike kilder som skal gi et bedre inntrykk av hva grenseturismen betyr for grenseregionen på svensk side.

Nordmenn er et utpreget «hyttefolk». Fritidsopphold på egen fritidseiendom, såkalt «second-home tourism» (Hall & Müller 2018) er en stor del av det totale turistkonsumet i både Norge og Sverige. Det er registrert totalt rundt 465.000 fritidsboliger (2018) i Norge, die aller fleste er eid av innlendinger.<sup>22</sup> Dette tilsvarer ca. hver femte husholdning. 20.300 av fritidseiendommene ligger i Østfold fylke.

I tillegg har mange nordmenn **fritidseiendom** i utlandet. Av de i alt 75.164 nordmenn med fast eiendom i utlandet (2017) er hver fjerde (19.636 = 26,1 %) registrert med eiendom i Sverige, se figur 5.<sup>23</sup>



<sup>19</sup> Noen nøkkeltall fra norsk overnattingsstatistikk presenteres nedenfor.

<sup>20</sup> <https://www.ha-halden.no/nyheter/fredriksten-festning/forsvarsbygg/350-000-besokte-festningen-i-2016/s/5-20-306061>. <https://www.forsvarsbygg.no/no/nyheter/nyhetsarkiv2/nyhetsarkiv-fredriksten-festning/besokstall/>. <https://www.dagsavisen.no/halden24/stor-internasjonalt-interesse-for-festningen-1.998110>.

<sup>21</sup> <https://www.vastsverige.com/bo/camping-i-bohuslan/>.

<sup>22</sup> Statistisk sentralbyrå (<https://www.ssb.no/bygg-bolig-og-eiendom/statistikker/bygningsmasse>; Om lag 6,9 % er eid av utlendinger <https://www.ssb.no/bygg-bolig-og-eiendom/artikler-og-publikasjoner/hytte-norge-er-flerkulturelt>).

<sup>23</sup> <https://www.ssb.no/statbank/table/06063/>.

Kun i Spania finnes flere nordmenn med egen fast eiendom (26.191 = 34,8 %). Derimot er det kun 3,6% med eiendom i nabolandet Danmark. Det tyder på at norske fritidseiendommer i Sverige er geografisk konsentrert på grenseregionen. Her er kort reiseavstand den dominerende faktor, samtidige som prisforskjellene som drivkraft for grensehandelen, også stimulerer nordmennenes hyttekjøp i Sverige ytterligere.

Utenom den rene grensehandelen (dagsturismen) gir nordmennenes fritidseiendommer i grenseregionen et betydelig økonomisk bidrag til verdiskaping og sysselsetting i Fyrbodal. Dette omfatter innkjøp av dagligvarer under opphold og på hjemturen, men dessuten utgifter til investering (utbygging), løpende drift, vedlikehold og øvrige utgifter inkl. kommunale avgifter og utgifter under oppholdet, uten at dette kan vises med statistiske tall (jfr. også Lorentzøn 2011)<sup>24</sup>. I grenseregionen utgjør denne second-home turismen en stor del av den totale grenseturismen og er en betydelig økonomisk faktor for lokal verdiskaping. På den ene siden er turistsesongen kort og konsentrert på sommeren, noe som er en utfordring for turistnæringen. På den annen side forlenger også hytteturistene turistsesongen til en viss grad, og skaper større etterspørsel etter varer og tjenester (Larsson & Müller 2017).

Det må legges til at en rekke store, velutbyggede **campingplasser**, spesielt i de grensenære kommunene Strömstad, Tanum og Ed huser overveiende norske sommerturister med permanente plasser til egen campingvogn, med utleiehytter og et økende antall plasser for bobiler.<sup>25</sup> Også denne delen av second-home tourism og dermed grenseturismen bidrar betydelig til verdiskaping og sysselsetting. Et godt eksempel er Daftö Resort i Strömstad som i tillegg til campingplasser også tilbyr en voksende aktivitets- og fornøylespark.<sup>26</sup>

Norge har stor betydning for svensk reiseliv. Dette bekrefter også tall fra Statistiska Centralbyråns «**Inkvarteringsstatistik**»<sup>27</sup>. Av over 16,2 mill. utenlandske gjestedøgn i Sverige i 2017 hadde nordmenn den største andel med hele 20,7 % (3,4 mill.).<sup>28</sup> Over halvparten (1,9 mill. = 55,9 %) av nordmennenes gjestedøgn i Sverige ble tilbragt på **campingplasser** og 36,1 % på hoteller. Norske turister er spesielt viktig og utgjør den største gruppen for de to svenske grenseregionene mot Sørøst-Norge, Västra Götaland og Värmland. Tabell 5 viser antall overnattinger for hele Sverige og for grenseregionene Västra Götaland uten Stor-Göteborg og for Värmland.

Tabell 5: Gästnätter, antal efter region, hemland och år 2008-2017

		2008	2009	2010	2011	2012	2013	2014	2015	2016	2017	
<b>Riket</b>	<b>Totalt, alla hemländer</b>	100,0 %	100,0 %	100,0 %	100,0 %	100,0 %	100,0 %	100,0 %	100,0 %	100,0 %	100,0 %	
	<b>Sverige</b>	76,1 %	75,8 %	75,6 %	75,5 %	75,8 %	76,0 %	75,6 %	74,7 %	74,8 %	74,4 %	
	<b>Utlandet</b>	23,9 %	24,2 %	24,4 %	24,5 %	24,2 %	24,0 %	24,4 %	25,3 %	25,2 %	25,6 %	
	i % av Utlandet	<b>Norge</b>	<b>22,4 %</b>	<b>23,7 %</b>	<b>24,8 %</b>	<b>25,0 %</b>	<b>25,8 %</b>	<b>25,3 %</b>	<b>23,7 %</b>	<b>23,0 %</b>	<b>21,6 %</b>	<b>20,7 %</b>
<b>Västra Götalands län ex Stor-Göteborg</b>	<b>Totalt, alla hemländer</b>	100,0 %	100,0 %	100,0 %	100,0 %	100,0 %	100,0 %	100,0 %	100,0 %	100,0 %	100,0 %	
	<b>Sverige</b>	68,2 %	69,4 %	69,0 %	67,9 %	68,9 %	69,8 %	69,6 %	68,5 %	68,3 %	67,8 %	
	<b>Utlandet</b>	31,8 %	30,6 %	31,0 %	32,1 %	31,1 %	30,2 %	30,4 %	31,5 %	31,7 %	32,2 %	
	i % av Utlandet	<b>Norge</b>	<b>56,4 %</b>	<b>54,6 %</b>	<b>57,6 %</b>	<b>57,5 %</b>	<b>61,6 %</b>	<b>60,7 %</b>	<b>60,3 %</b>	<b>59,1 %</b>	<b>58,1 %</b>	<b>57,8 %</b>
<b>Värmlands län</b>	<b>Totalt, alla hemländer</b>	100,0 %	100,0 %	100,0 %	100,0 %	100,0 %	100,0 %	100,0 %	100,0 %	100,0 %	100,0 %	
	<b>Sverige</b>	62,6 %	59,3 %	60,8 %	61,1 %	61,3 %	62,6 %	61,7 %	60,9 %	64,0 %	65,5 %	
	<b>Utlandet</b>	37,4 %	40,7 %	39,2 %	38,9 %	38,7 %	37,4 %	38,3 %	39,1 %	36,0 %	34,5 %	
	i % av Utlandet	<b>Norge</b>	<b>45,8 %</b>	<b>53,4 %</b>	<b>54,0 %</b>	<b>55,0 %</b>	<b>52,8 %</b>	<b>51,9 %</b>	<b>52,7 %</b>	<b>52,0 %</b>	<b>50,8 %</b>	

Kilde: Statistiska Centralbyrån. Egne beregninger

Andelen utenlandske overnattinger er i begge grenseregionene større enn i landet totalt. Samtidig står nordmenn for den desidert største andelen utenlandske overnattinger i både Västra

Götaland ekskl. Göteborg (57,8 %, 893 tsd. overnattinger) og Värmland (50,8 %, 397 tsd. overnattinger)<sup>29</sup>

<sup>24</sup> En norsk casestudie viser for øvrig at hytteturistenes bruk av penger i hyttekommunene korrelerer positivt med standarden og størrelsen på fritidseiendommene og med hvor velutviklet handelsnæringen er på stedet (Velvin et al. 2013).

<sup>25</sup> <https://www.vastsverige.com/bo/camping-i-bohuslan/>.

<sup>26</sup> <https://www.dafto.se/>.

<sup>27</sup> <https://www.scb.se/hitta-statistik/statistik-efter-amne/naringsverksamhet/inkvartering/inkvarteringsstatistik/>.

<sup>28</sup> Nest største andel hadde Tyskland med 18,7 %, mens Danmark innehar tredje plassen med 7 %.

<sup>29</sup> Dette gjelder hele perioden 2008-2017. Tallene i parentes er for 2017.

Som allerede nevnt, går grenseturismen i vår grenseregion begge veier. Imidlertid er antall svensker som reiser til Norge mye mindre enn antall nordmenn som reiser på ferie til Sverige. Mens Norge er et hovedmarked for svensk reiseliv, spesielt i

grenseregionen, er Sverige ikke et hovedmarked for norsk reiseliv. Det gjelder også for grenseregionen Østfold (se tabell 6).

<b>Tabell 6: Antall overnattinger i Norge 2018, etter hjemland og typ</b>						
	Hoteller		Campingplasser og hytter		Alle overnattinger	
	Antall i 1000	Andel i %	Antall i 1000	Andel i %	Antall i 1000	Andel i %
<b>Hele landet</b>	23 727	100,0 %	10 086	100,0 %	33 813	100,0 %
Nordmenn	17 086	72,0 %	6 599	65,4 %	23 684	70,0 %
Utlendinger	6 641	28,0 %	3 487	34,6 %	10 128	30,0 %
<b>Derav svensker *)</b>	<b>727</b>	<b>10,9 %</b>	<b>400</b>	<b>11,5 %</b>	<b>1 127</b>	<b>11,1 %</b>
<b>Østfold</b>	415	100,0 %	402	100,0 %	817	100,0 %
Nordmenn	347	83,6 %	373	92,8 %	720	88,1 %
Utlendinger	68	16,4 %	29	7,2 %	97	11,9 %
<b>Derav svensker *)</b>	<b>23</b>	<b>34,0 %</b>	<b>5</b>	<b>17,8 %</b>	<b>28</b>	<b>29,2 %</b>
Kilde: Statistisk Sentralbyrå og www.statistikknett.no. Egne beregninger						
*) Andel svensker i % av alle utlendinger.						

Østfold har med 817 tsd. registrerte overnattinger kun 2,4 % av hele landet. Østfold er innfallsporten fra utlandet til Norge, men ingen ferieregion for utenlandske turister. Utlendinger totalt utgjør med 10 mill. overnattinger i 2018 om lag 30 % av alle overnattinger i hele landet, mens andelen utlendinger i Østfold er kun 11,9 %. Tallene bekrefter også at Sverige er et mindre viktig reiselivsmarked for Norge som ferieland. Svenske reisende utgjør kun beskjedne 11,1 % av alle utenlandske overnattinger. For grenseregionen Østfold utgjør svenskere en større andel blant utenlandske reisende (29,2 %), allikevel er det absolutt antall svært beskjeden. Mens svenske overnattinger i Østfold var 28.000 (2018), var andelen norske overnattinger i Västra Götaland ekskl. Stor-Göteborg på hele 893.000 (2017).

Hoveddelen av norske ferieturister til Sverige kjører over grensen i **Svinesund/ E6**. Bomstasjonen på broene <sup>30</sup> registrerte i 2017 ca. 7,4 millioner grensepasseringer med bil (utenom tungtrafikken).<sup>31</sup> Selv om dagsturismen og grensehandel utgjør hovedparten, inkluderer trafikken en betydelig andel flerdagersreiser til Sverige, ikke minst til nordmennenes fritidsboliger på svensk side –

spesielt i weekendene og sommerferien for øvrig.

Mange nordmenn boende på vestsiden av Oslofjorden, bruker **ferger** med eller uten egen bil. En stor aktør i grenseturismen er fergerederiet Color-Line med store bil- og passasjerferger til og fra Sør-Norge på linjene Oslo-Kiel/Tyskland, Larvik & Kristiansand- Hirtshals/Danmark og Sandefjord-Strömstad/Sverige (Color Group 2018).

De to fergene M/S Bohus og M/S Color Viking, som trafikkerer Sandefjord-Strömstad to ganger daglig, har en kapasitet på 2.991 passasjerer og 610 personbiler per seiling. I tillegg seiler Fjordline med fergene M/S Oslofjord to ganger daglig den samme strekningen med en passasjerkapasitet på 1.350 passasjerer og 370 personbiler. Skipets reklamemotto er «Shopping og hygge»<sup>32</sup>

Aleine disse tre fergene til Strömstad transporterer etter eget estimat ca. 1.400.000 – overveiende norske - passasjerer årlig.<sup>33</sup> Båtene har egne store taxfree-butikker og restauranter med rimelige priser slik av majoriteten av reisende tar dagseilinger frem og tilbake – med eller uten opphold på land

<sup>30</sup> <https://svinesundsforbindelsen.no/>.

<sup>31</sup> <https://www.abcnheter.no/motor/bil/2018/06/12/195405517/8-2-millioner-kjoretøy-passerte-svinesundsbruene-i-2017>.

<sup>32</sup> <https://www.fjordline.com/nb/p/vare-skip/ms-oslofjord>.

<sup>33</sup> Om lag 85 % av alle 3,8 mill. passasjerer (2017) som fraktes av Color Line er norske (jfr. Color Group 2018 og eget estimat).

i Strömstad. Rederiene stimulerer etterspørselen etter disse båtreisene ytterligere med svært lave og delvis gratis billetter. Hovedtyngden av norske reisende er typiske dagsturister. En betydelig andel reiser imidlertid også til Sverige med egen bil på disse fergene til et flere dagers opphold. På grunn av godt utbygget kommunikasjon med bil på motorveien og med ferger på sjøveien blir den allerede geografisk korte avstanden for store norske befolkningsgrupper til den svenske grenseregionen gjort enda kortere – i bruk av reisetid og i utgifter til transport.

**Fritidsbåttrafikken** er den tredje hoveddrivkraften i den norsk-svenske grenseturismen. Mange nordmenn tar sommerferien og sommerweekender i egen fritidsbåt. Om lag 950.000 fritidsbåter er registrert i 2018, hvorav 188.000 båter med overnattingsmulighet (KNBF 2018).

Hele 104.607 nordmenn var på utenlandstur med båt i 2017, tre av fire seilte til Sverige (80861=77,3 %), fulgt av Danmark (16,0%). Vi

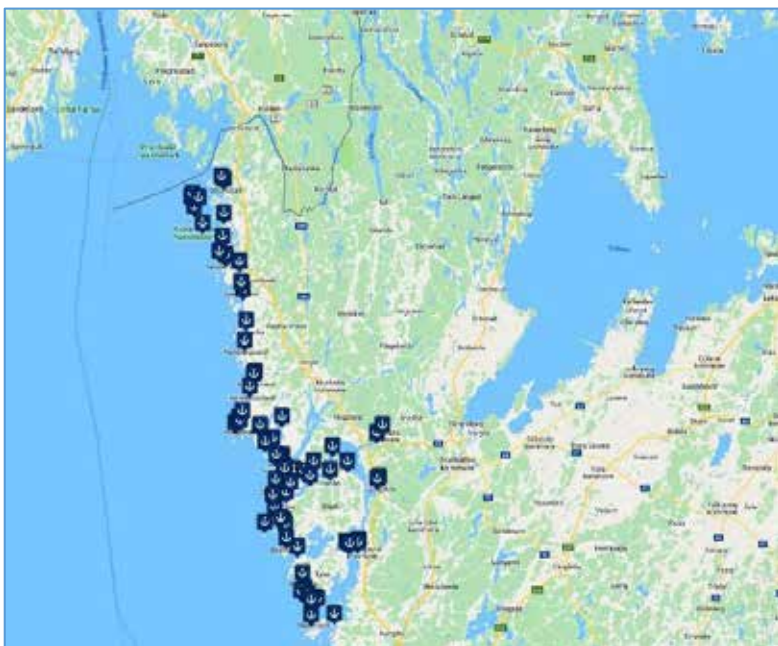
har beregnet at om lag 21.500 norske fritidsbåter med overnatting seilte til Sverige i 2017. Antar vi et gjennomsnittlig antall overnattinger på 9 i 2017, vil det gi vel 190.000 overnattinger, trolig halvparten av disse i organiserte gjestehavner, og størsteparten av disse i grenseregionen på svensk side.

Kort avstand til kysten i Bohuslän for store befolkningsgrupper rundt Oslofjorden og utmerket infrastruktur i den vestsvenske skjærgården med mange idylliske gjestehavner (se figur 6 og tabell 7) trekker store tall med norske båtturister til den vestsvenske skjærgården, spesielt i ferienesongen fra midtsommer til rund 15. august, men også i weekendene i før- og ettersesongen fra mai til september.

Figur 6: Svenske gjestehavner i kystregionen Fyrbodalen

Tabell 7:

Kilde: <http://www.svenskagasthamnar.se/norra-vastkusten/>



Kilde: <http://www.svenskagasthamnar.se/norra-vastkusten/>

Gjestehavner Fyrbodalen (utvalg) 2017	
Strömstad	Plasser
Strömstad Spa	47
Stömstad södra hamn	350
Ekenäs	70
Nord Koster Västra bryggan	120
Ramsö	30
Sydkoster - Brevik	25
Sydkoster - Kyrkosund	30
Rossö	8
Resö	40
Havstensund	14
Grebbestad	180
Tanum Strand	250
Fjällbacka	180
Hamburgsund	50
Bovallstrand	125
Hunnebostrand	150
Hasselösund	70
Smögen	180
Kungshamn	70
Malmö Marina	140
Malmö Fiskehamn	35
Lilla Kornö	40
Lysekil	200
Lysekil Fiskarhamn	75
Fiskebäckskil	70
Grund Sund	50
Gullholmen	50
<b>Gjeste plasser totalt</b>	<b>2649</b>
Kilde: <a href="http://www.svenskagasthamnar.se/">http://www.svenskagasthamnar.se/</a>	

Alle oppførte gjestehavner er i ferisesongen fylt av norske båter. Andelen båturister fra andre land (Tyskland, Danmark og Sverige) i grenseregionen er relativt ubetydelig, grunnet lengre avstander.

De fleste gjestehavnene drives i kommunal regi. Vi har forsøkt å estimere den direkte inntektseffekten fra båttrafikken i gjestehavnene. Dersom vi antar at de om lag 2.650 gjesteplasser (tabell 7) brukes i 35 dager i hovedferiesesongen, gir dette totalt rundt 93.000 gjestedøgn i disse havner. Med en antatt gjennomsnittlig døgnavgift på 250,- kr., vil det gi en samlet havneavgift på over 23 mill. kr. per sesong. I tillegg kommer ytterligere havneavgifter i de godt besøkte havnene i weekendene i vår- og høstsesong, spesielt Strömstad kommune (Strömstad havn og Kosterøyene). I likhet med hytte- og campingturister bruker også båturistene mye penger under opphold til brensel, båtprodukter samt mat og drikke inkl. restaurantbesøk. Effektene på verdiskaping og sysselsetting er betydelige.

Antall raske motorbåtene uten overnattingsmulighet («daycruisere») hos norske hytteeierne på begge sider av grensen har opplevd størst vekst av alle båttypene (KNBF 2018). Dette bidrar ytterligere til grenseturismen når båtene brukes til mange dagsturer til innkjøp, restaurantbesøk o.l. i de grensenære svenske havnene<sup>34</sup>

### **Oppsummering: Grenseturismen er en betydelig økonomisk faktor i grenseregionen**

Sammenfattende kan vi slå fast at det er en omfattende grenseoverskridende turisme, sammensatt av mange ulike aktiviteter. Grenseturismen er en betydelig økonomisk faktor i grenseregionen. Denne grenseturismen i regionen Østfold-Fyrbodalen er imidlertid ikke symmetrisk, men relativt ensidig. Det er langt større trafikk fra Norge til Sverige enn omvendt. De økonomiske effektene på verdiskaping og sysselsetting er hovedsakelig på svensk side i regionen slik vi har vist her. Det har utviklet seg en stor næringsvirksomhet for nordmennenes grenseturisme på svensk side av grenseregionen. En god del av inntektene tilfaller

imidlertid også norske aktører, slik som fergeredereier, busselskaper og norske investorer i handelsentre og hoteller på svensk side.

Grensehandelen, drevet av store prisforskjell på mange dagligvarer kombinert med kort reiseavstand til store deler av den norske befolkning, har uten tvil vært en viktig drivkraft for utbygging og vekst i den totale grenseturismen. Men i tillegg har svenske grensekommuner bygget ut et mer omfattende tilbud for norske grenseturister som omfatter mye mer enn handelssentre. God tilgang på fritidseiendommer, campingplasser, gjestehavner, flere store hoteller og andre fritidsanlegg gjør spesielt Bohuslän, men også Dalsland og deler av Värmland til en meget attraktiv destinasjon for norske turister. Denne utviklingen gjør grenseregionen på svensk side mer uavhengig av hvor stor prisforskjellene på dagligvarer vil være i fremtiden. De næringene som utgjør grenseturismen, er stort sett arbeidsintensive servicenæringer med høy sysselsettingseffekt. Samtidig er disse tjenestenæringene innen handel, overnatting, bevertning og lignende preget av arbeidsplasser med lave kompetansekrav og derfor også lavlønsprofil. Grenseregionen på svensk side bør derfor ikke altfor ensidig satse på vekst i turistnæringene, men bør tiltrekke seg flere høyproduktive bedrifter innen næringer med høyt kompetansenivå og dermed flere høytlønnede arbeidsplasser.

<sup>34</sup> Det må nevnes at overnattinger i de mange naturhavnene og en rekke andre organiserte havner langs kysten ikke er med i oversikten i tabell 4. Blant disse er gjestehavner på Väderö, i kommunene Orust, Uddevalla, langs Dalslandskanalen, og vestsiden av Vänern. Antallet norskeidde fritidsbåter i alle størrelser som har fast båt plass i svenske fritidshavner, er også betydelig og gir inntekter og sysselsetting, blant annet i en rekke verksteder og båtsverft.

# Innovasjon på tre nivåer, med ulike mål, muligheter og konsekvenser.

*Innlegg av Ivar Jonsson, HiØ*

Definere begrepet innovasjon.

## a) Å definere begrepet 'innovasjon'

Det er ganske populært i dag å snakke om modernisering og innovasjon. Disse to ordene fører med seg positiv klang og konnotasjon. De som snakker om og spesialisere seg i modernisering og innovasjon virker være positive og velmenende fremtidsorienterte mennesker som vil føre oss frem til velstand og velferd. Dette er ikke mange som setter seg mot dette budskapet og etterspørselen er stor på rådgivermarkedet. Sangen er deilig og sangerne er mange, men deres stemmer er ulike og tilhørerne er ofte uenig om sangens skjønnhet og innhold. For å forenkle diskusjonen kan man si at innovasjon skjer på tre nivåer:

- 1) *Makro nivå innovasjoner* handler om innføring av teknologi som har stor påvirkning på samfunnsøkonomien og samfunnet i sin helhet,
- b) *Mezzo nivå innovasjoner* referer til innovasjoner som finner sted på det regionale og lokale nivået, i industribransjer og gjennom samarbeid mellom virksomheter, offentlige aktører og interessenter,
- c) *mikro nivå innovasjoner* handler om innføring av teknologi og tiltak som øker effektiviteten innom virksomhetene og organisasjonene.

Som forventet er det sånn at innovasjonsbegrepet har mange meninger og de som definerer det har ulike interesser og mål. Det er viktig å klargjøre innovasjonsaktivitetens mål, muligheter og konsekvenser, fordi de kan være forskjellig sett fra de ulike interessenters ståsted.

Mange forsker tar utgangspunkt i J.A. Schumpeters definisjon av innovasjon. Han definerte innovasjon som:

«... innføring av nye varer som til og med kan tjene som standard tilfelle. Teknisk endring i produksjonen av varer som allerede er i bruk, åpning av nye markeder eller nye forsyningskilder, Taylorisering av arbeid, forbedret håndtering av materiale, opprettelse av nye bedriftsor-

ganisasjoner som varehus...» (J.A. Schumpeter, 1939, s. 84).

Ifølge Schumpeter er innovasjon innføring av hvilket som helst tiltak som effektiviserer varenes produksjon og salg. Han legger vekt på at man ikke skal forveksle begrepet innovasjon med invensjoner ettersom innovasjon handler om å innføre alt som øker effektiviteten uansett om de bakom liggende invensjonene er gamle eller nye (ibid. s. 84).

## b) Makro nivå innovasjoner

Schumpeter var samfunnsøkonom som ønsket å forklare økonomisk utvikling og spesielt var han interessert i grunnen til langsiktig økonomisk vekst. Han mente at innovasjoner forklarer lange bølger i markedsøkonomiens historie som preges av kriser og økonomisk oppsving som oppstår med 40 til 50 års mellomrom. Ifølge Schumpeter er årsaken til de lange bølgene, de såkalte Kondratieffer, at grunnleggende innovasjoner (e. basic innovations) innføres i kjølvannet av lavkonjunktur og de samt etterfølgende innovasjoner, som bygger på de grunnleggende innovasjoner, leder til stor økning i produktivitet. Den økte produktiviteten fører til oppsving og økt økonomisk vekst som fortsetter i om lag 20-30 år. Gradvis er det flere virksomheter som investerer i den nye teknologien, konkurransen på markedene blir heftigere og investering i FoU blir dyrere og mindre effektiv, slik lønnsomheten krymper etterhvert. Etter at høydepunktet i oppsvingperioden er oppnådd begynner nedsvingperiode, slik at innen 20 til 30 år er økonomien igjen i krise sånn som for 40 til 60 år før. Ifølge Schumpeter er dette dynamikken i økonomisk utvikling, dvs. man kan forklare utviklingen med innovasjonsaktivitet og dermed interne økonomiske faktorer.

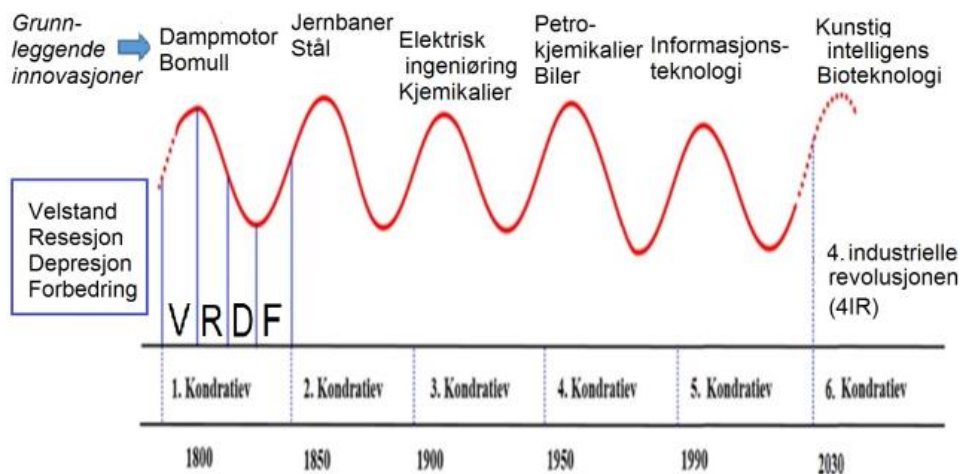
Schumpeter mente at ettersom stordrift ble viktigere i moderne økonomier, ble de store virksomhetene med deres spesialiserte innovasjonsavdelinger drivkraften i innovasjons aktiviteten i økonomiene. Før var det enkelte entreprenører som drev fram innovasjoner.

Schumpeter studerte utviklingen av de første tre Kondratiev syklusene. Han konkluderte med at de grunnleggende innovasjonene var da dampkraft var den vesentlige innovasjonen som genererte den første og den an-

dre Kondratiev (K1 og K2). Den genererte veksten i bomullbaserte produksjon i K1 og stålproduksjon samt veksten i jernbane transport i K2. Derimot var det elektrisitet og motorer som var de grunnleggende innovasjoner i K3.

### Diagram 1.

Kondratieff bølger grunnleggende innovasjoner



I kjølvannet av keynesianismens krise med stagflasjonen og oljekrisen på 70 tallet var det mange samfunnsøkonomer som begynte å arbeide med Schumpeters teorier om de lange økonomiske bølgene. De såkalte Neo-Schumpeterister som f.eks. C. Freeman utviklet videre teoriene om forholdet mellom teknologisk utvikling, innovasjoner og langsiktig økonomisk vekst. Man mente at for å oppnå høyere økonomisk vekst er det viktig å skape forutsetninger for å øke forskning og utviklingsaktivitet (FoU) og særlig fort spredning av innovasjoner i økonomiene. Det var viktig for å forsterke økonomienes internasjonale konkurransekraft (I. Jonsson 2016 s. 69-72). C. Freeman (1987) regnet med at informasjonsteknologien ville bli forutsetningen for K5 og at sektorer som bygger den nye bio-teknologi ville vokse fort.<sup>35</sup> I dag forventer økonomer som bygger på teoriene om Kondratieff bølgene at den nye bioteknologien, kybernetikk og kunstig intelligens blir drivkreftene bak de grunnleggende innovasjonene i den kommende 6. Kondratieff bølgen (Grinin, L.E., Grinin, A.L. and Korotayev, A. (2017).

Neo-Schumpeteristene legger nå vekt på at staten har en stor rolle å spille med hensyn til å legge til rette for spredningen av ny teknologi og innovasjoner i økonomiene. I denne sammenhengen bidro, f.eks. C. Freeman og C. Perez bidro med nye definisjoner av innovasjonsbegrepet som tar hensyn til at innovasjoner finner sted i ulike dynamiske institusjonelle og kulturelle kontekster. Man snakker om fire typer av innovasjoner:

*Inkrementelle innovasjoner*, dvs. forbedring av produksjonsprosesser og produkter, som finner stadig sted i industrien eller service.

*Radikale innovasjoner* leder til fundamentale endringer i vilkårene for produksjon i bestemte bransjer, men de påvirker ikke mye andre bransjer eller økonomien som helhet. Nylon og P-pillen er eksempler på denne typen innovasjon.

*Endringer av teknologiske systemer* fører til grunnleggende endring av teknologi som rammer mange bransjer i økonomien og fører til helt nye bransjer. Endringene er basert på inkrementelle og radikale innovasjoner, og inkluderer organisasjons- og ledelsesendringer som påvirker stort antall selskaper. Endringer av denne typen antar

<sup>35</sup> Den nye bioteknologien, også i 1980 tallet kaldt «den tredje generasjons bioteknologien» henviser DNA rekombinasjon, cellefusjon og biobehandlingsteknologi.

”konstellasjoner” av innovasjoner, som er teknisk og økonomisk integrerte. Eksempler er klynger av innovasjoner innom felt som f.eks. syntetiske materialer, petrokjemiske innovasjoner, maskine injeksjon innovasjoner introdusert i 1920-, 1930-, 1940- og 1950-tallet.

Endringer i *teknø-økonomiske paradigmer* (*teknologiske revolusjoner*) leder til nye samfunnsmessige regimer som bygger på nye prinsipper for organisering av teknologi, arbeidsliv, økonomi og sosiale og politiske systemer, dvs. regimer som f.eks. Fordisme og post-Fordisme. Endringer i teknø-økonomiske paradigmer (TØP) antar vidtrekkende endringer i teknologi-systemer som påvirker fleste sektorer i økonomien. De fører med seg mange klynger av radikale og inkrementelle innovasjoner, og kan til slutt aktualisere en rekke nye teknologiske systemer. TØP har gjennomgripende virkninger i hele økonomien, dvs. de fører til både fremvekst av en ny serie av produkter, tjenester, systemer og industri i sin egen rett, og de påvirker også direkte eller indirekte nesten alle andre sektorer av økonomien. Når etablert som en dominerende paradigme til ingeniører, designere og ledere, etableres den som hjørnestein til et nytt «teknologisk regime». Den vedlikeholdes i flere tiår på samfunnsnivå av medfølgende institusjonelle rammeverk, som imidlertid gjerne oppstår etter en smertefull prosess av samfunnsmessig strukturell endring, jfr. hvordan Fordismen etablertes (C. Freeman & C. Perez, 1988, s. 45-7).

Man snakker i dag gjerne om den fjerde industrielle revolusjonen (4IR) som er et begrep World Economic Forum bruker som ramme om de ulike teknologiske, økonomiske og sosiale utfordringene som verden står overfor i dag. I utgangspunktet er det samme utfordringene og utviklingsmulighetene neo-Schumpeteristene har lenge arbeidet med og nevner den 6. Kondratieff bølgen. For politikere, investorer og interessenter er det viktig å redusere risikoen i sine investeringer og få tak i kunnskap og informasjon om hvilken teknologi og innovasjoner blir vinneren i fremtiden. Det er også viktig for økonomien i sin helhet at politikere og det offentlige utvikler realistisk politikk som reduserer risikoen knyttet til investeringene i fremtidens innovasjoner. For å løse dette proble-

met og stimulere spredningen av ny teknologi utviklet man begrepet *nasjonale innovasjonssystemer*. Man kom frem til at måten samarbeidet mellom virksomheter, staten og forskningsinstitusjoner organiseres har en stor betydning for økonomisk vekst. Dette var blant lærdommene man dro på 80tallet av å studere den japanske «allianse kapitalisme» og sammenligne med innovasjonssystemene i USA og Europa. Konklusjonen ble at man kan med målrettet politikk øke effektiviteten i spredningen av ny teknologi og redusere risikoen i investeringene hvis man gjør det lettere for virksomhetene å investere i fremtidens «vinner teknologi». Da blir økonomiens og virksomhetenes konkurransekraft større (C. Freeman 1987). Nasjonale innovasjonssystemer kan man se på som en ramme rundt innovasjonsaktiviteten i økonomiene som organiseres for å gjøre den mer effektiv. Som slik er den en sosial innovasjon som strekker seg over hele økonomien.

### c) Mezzo nivå innovasjoner

*Regionale innovasjonssystemer* bygger på de samme prinsippene som nasjonale innovasjonssystemer, men er begrenset til regioner innom vedkommende land. Det var på 90-tallet at politikere og forskere på området ble opptatt av å styrke regionenes økonomiske vekst. Man ville organisere samarbeid mellom lokale aktører og benytte seg av lokal kunnskap, informasjonsteknologien og *fleksibel spesialisering* for å øke konkurransekraften til lokale småvirksomheter (M. Piore og C. Sabel 1984). Fleksibel spesialisering skaper muligheter til å produsere mange ulike versjoner av samme produkt i små skala. Det passer småvirksomheter som kan da konkurrere med mass-produserte varer og fortære enn før justere produksjonen til endringer i markedsetterspørsel når prisene på varene er lave.

Forskning som fokuserte på småvirksomheters samarbeidsklynger i Nord-Italia viste at små regionale virksomheter som ellers konkurrerte mot hverandre kan med felles trademarks spare mye transaksjonskostnader, kutte produksjonskostnader og vinne nye markeder. Suksesskriterier i dette samarbeidet var sosial kapital og gjensidig tillit, dvs. «eksternaliteter» som er en viktige forutsetning for utviklingen av samarbeidskultur i regioner (R. Putnam 1993).



Klynger er et form av organisering av samarbeidet mellom små lokale virksomheter (M. Porter 1998). Det er sosial innovasjon som innebærer samarbeid mellom konkurrerende virksomheter, dvs. «samkurrans» (e. 'coopetition') som er gunstig for småvirksomheter.

Innføring av *Triple-Helix* og *Multiple-Helix* er eksempler på organisering av samarbeid mellom regionale virksomheter og regionale interessenter. *Triple-Helix* (T-H) er en strategi, opprinnelig fra 90-tallet, som handler om å effektivisere kunnskaps- og teknologi transfer ved å organisere samarbeid mellom universiteter/forskningsinstitusjoner, virksomheter og offentlige myndigheter. Samarbeidet finner ofte sted på regionalt og nasjonalt nivå (L. Etzkowitz og L. Leydesdorff 1995). Et eksempel på internasjonal organisering av samarbeid kan nevnes at EU investerer mye i T-H forskningsprosjekter, som f.eks. Interreg prosjekter slik som FRAMFOR.

Sånn som ordet Triple-Helix antyder er målet å organisere samarbeid mellom tre typer av aktører, men målet har hovedsakelig vært begrenset til å

effektivisere virksomheters produktivitet og konkurransevne. Målet med T-H har derfor primært vært *produsentorientert innovasjon* (J. Schot og W.E. Steinmueller (2016, s. 12). De siste årtiene har klimaendringer og miljøpolitikk dominert den politiske diskursen, både nasjonalt og globalt, slik innovasjonspolitikken har blitt mere preget av fokus på *miljø og forbrukerorientert innovasjon*. Her tas det hensyn til flere interessenter enn i T-H modellen. Det blir viktigere og mere komplisert enn før å bygge koalisjoner omkring felles mål med innovasjoner når hensyn må tas til interessentenes interesser og behov. Innovasjonspolitikken må også koples til samarbeid mellom ulike interessenter og myndiggjøre dem (e. empowering), slik de er i stand til å påvirke effektivt målene med innovasjonsaktiviteten. *Multi-Helix innovasjonsmodell* foretrekker jeg å kalle innovasjonsmodeller som dekker disse kompliserte relasjonene mellom et flertall interessenter modell.<sup>36</sup>

Diagrammene nedenfor indikerer hvor ulike interessene er i matriksene T-H og M-H og de viser at det er mere komplisert å bygge koalisjoner mellom interessentene i M-H enn i T-H.

Figur 2  
*Triple Helix modell*

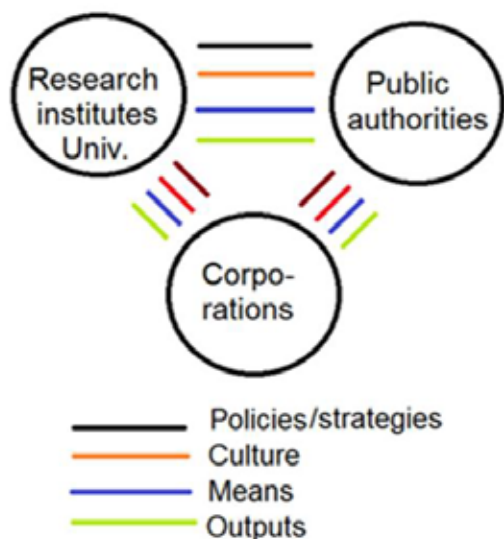
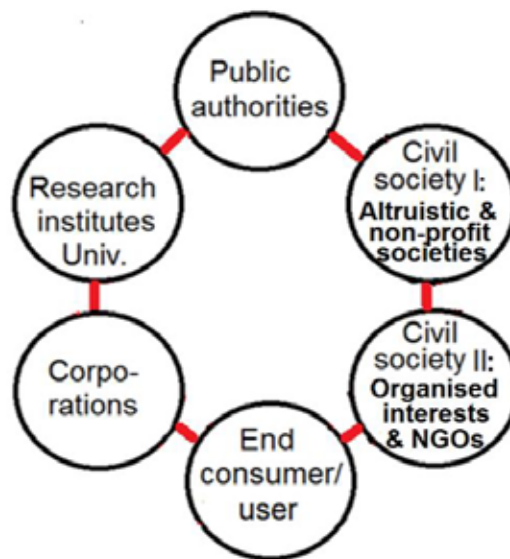


Figure 3  
*Multi-Helix modell*



<sup>36</sup> Carayannis, E.G. og Campbell, D.F.J. (2010) som opprinnelig skapte Triple Helix modellen utvidet til Quadruple Helix og Quintuple Helix for å ha interessenter i det sivile samfunnet og miljø problemene med i Helix modellen. Begrepet Multi-Helix modell skal dekke alle tre modellene Carayannis og Campbell utviklet. Man kan tenke seg at andre variabler kan dras inn i Multi-Helix modellen i fremtiden ettersom beroende på ulike konteksters natur.

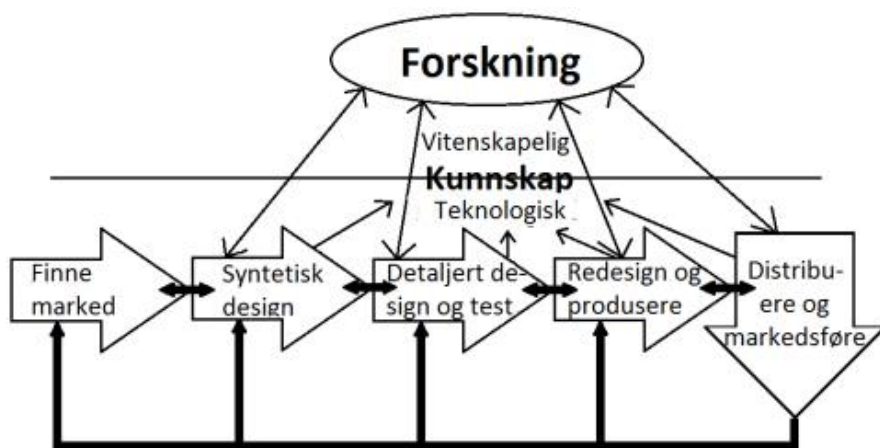
#### d) Mikro nivå innovasjoner

Som nevnt ovenfor var markedsføring og nye metoder ved å selge varene et av grunnelementene i Schumpeters definisjon av begrepet innovasjon. Før i tiden påstod man at vitenskapelige oppdagelser som uavhengig forskning og utviklingsarbeid (FoU) produserer, resulterer i prototyper og nye varer. Man gikk ut fra en slags «top-down» syn på dynamikken i innovasjonsaktiviteten. Det har vist seg at dette synet er urealistisk. N. Rosenbergs forskning av innovasjons aktivitet var banebrytende, dersom han viste at innovasjonsprosessene

er mye mer kompliserte en «top-down» synet indikerer. Et sirkulert bilde av innovasjonsprosesser er mye mer realistisk, fordi forskningen og utviklingsarbeidet justeres hele tiden til reaksjoner fra markedet sånn at forskningen og markedet spiller sammen i en nær interaksjonsprosess. Rosenberg var en av de forskerne som lagde grunnene til teorier om innovasjon som læringsprosess. Som modellen i figur 3 bærer med seg ser, anses innovasjon som læringsprosess. Vi skal nå diskutere kort fire eksempler på begreper som antar innovasjon som læringsprosess.

Figur 4

Rosenbergs og Klines modell av interaksjonen mellom innovasjon og marked



Figuren bygger på S.J. Kline og N. Rosenberg (1986) og S.J. Kline (1989).

- 1) Rosenberg utviklet begrepet *læring gjennom å bruke* (e. learning by using) som skal beskrive og forklare hva hender i det aktuelle innovasjonsaktivitet (N. Rosenberg 1982, s. 121). Konseptet innebærer at erfaringen fra de som bruker produktene overføres til produsentene. Brukeren tolker sin erfaring ved å bruke produktet og produsenten utnytter denne kunnskapen ved å slå den sammen med eksisterende kunnskap for å forbedre produktene og produksjonsprosessene eller for å utvikle nye produkter og prosesser. På denne måten får produsenten ressurser som kan brukes i FoU og eksperimentell aktivitet i forhold til produkter og produksjonsprosesser. Eksperimenter som disse er ofte risikable, men målet er å forbedre kunnskapsbasen til firmaet, dens konkurransevne og kundenes relasjoner.
- 2) Det finns også andre som fokuserer på innovas-

jon som læringsprosess. Begrepet læring gjennom handling (e. learning by doing) ble først presentert av den neoklassiske økonomen K.J. Arrow (1962). Dette konseptet skal forklare interessant fenomen knyttet til produksjon, nemlig at produktiviteten øker, til tross for at mengden av inntputter ikke øker samtidig. Utgangspunktet var den såkalte "Horndal-effekten". I en stålverk i Horndal i Sverige, økte produktiviteten med 2 prosent over en 15-årig periode, selv om produksjonsteknologien var mer eller mindre uendret. Arrow kom til den konklusjonen at dette eksemplet viste at ansatte lærer ferdigheter eller kunnskap mens de jobber, og dette fremstår som et slags biprodukt av produksjonen. Problemer knyttet til produksjonsprosessene løses så snart de kommer opp: dermed øker relatert kunnskap og fører til økt produktivitet i etterfølgende produks-

jonsprosesser. Dette betyr at kapital og arbeid ikke er gjensidige erstatninger. Videre støtter Arrows konklusjon at teknisk endring skyldes interne produksjonsfaktorer, det vil si at medarbeiderens læringsprosesser krever innovasjon, implementering av ny teknologi og produksjonsprosedyrer forankret i de berørte firmaers eksterne miljø.

3) B.Å. Lundvalls (1988) teori om *Læring gjennom interaksjon* kan nevnes som den tredje viktige versjonen av teorier som fokuserer på innovasjon som læringsprosess. Hans teori er forankret i økonomisk sosiologi og institusjonell økonomi (J. Foster, 1991). Lundvall, som Kline og Rosenberg, studerer hva som preger samspillet mellom brukere og produsenter, men forskjellen er at han legger vekt på den rolle «tillit» i deres relasjoner. Tillit har den grunnleggende rolle å minimere risikoen ved investering i innovasjon, og dermed er det en viktig faktor i selskapets konkurransevne (B.Å. Lundvall, 1988, s. 352-3).

Lundvall sammenligner mål og ytelse for brukere og produsenter av teknologisk utstyr. Produsenter av ny teknologi har interesse for følgende: For det første at konkurrenter ikke får tilgang til informasjon om den nye teknologien som brukeren vil søke i sine produksjonsprosesser. For det andre kan nye produkter som følge av innovasjonsaktivitet føre til etterspørsel etter ny teknologi som trengs for å generere de nye produktene. For det tredje er det kun mulig å overføre kunnskapen som kommer fra ”læring gjennom bruk” til nye produkter, dersom produsenten har et direkte forhold til brukeren. For det fjerde er det terskler og teknologiske problemer brukeren står overfor, som kan bli kilder til nye markeder for produsenten. Til slutt kan produsenten være interessert i hvordan kunnskap og kapasitet til brukeren utvikler seg. Produsenten skaffer seg da informasjon om brukerens læringsevne, samt hans evne til å bruke de nye produktene eller teknologien. Målene og gevinsten som brukerne oppnår gjennom samarbeidet er følgende- For det første er det informasjon om ny teknologi, spesielt detaljert informasjon om hvordan den passer til de spe-

sielle behovene til brukerens produksjon. For det andre er det i brukerens interesse å samarbeide med produsenten til tider når terskel eller teknologiske problemer oppstår i produksjonen, fordi brukeren ikke har teknisk kunnskap. For det tredje kan brukeren trenge komplisert og spesialisert teknologi, slik at det er nødvendig for brukeren å samarbeide tett med produsenten i innovasjonsaktiviteten for at karakteren til eventuelle problemer vil være så forståelige som mulig. I denne sammenhengen er det viktig for produsenten å kunne hjelpe brukeren når produksjonen starter og ansatte må trenes.

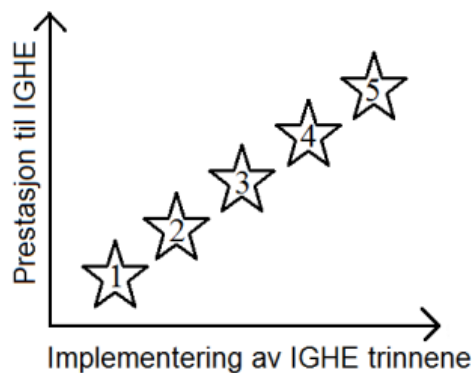
Ettersom innovasjonsarbeid vanligvis tar lang tid, til og med mange tiår, er det nødvendig at brukerne og produsentene holder informasjon til seg selv. Dette er bare mulig, dersom det er sterke tillitsforhold mellom dem (ibid., S. 352 -3). Lundvall sine studier fokuserte på innovasjons-samarbeid med kooperative meieriprodusenter og produsenter av meieriproduksjonsteknologi i Jylland i Danmark. Dette samarbeidet hadde historiske røtter og ble bygget på sterk og gjensidig tillit blant disse aktørene (B.Å. Lundvall et al., 1983).

4) J. Bessant sitt begrep «*Innovasjon gjennom høyt engasjement*» (IGHE) (e. high-involvement innovation) er kanskje den mest kjente versjonen av tilnærminger som ser på innovasjonsaktivitet som læringsprosess (I. Jonsson 2016 s. 130)<sup>37</sup>. IGHE har som mål å aktivere alle ansatte i organisasjonen eller i en avdeling i innovasjonsarbeidet. Innovasjonsaktiviteten er derfor ikke begrenset til arbeidet til ingeniører eller spesialister i FoU-avdelingene i firmaene eller organisasjonene. Derfor gjør IGHE det mulig å arbeide på tvers av vitenskap og fag. Forskere og ansatte i ulike fagområder og lag i organisasjonen arbeider sammen for bestemte, veldefinerte forbedringer og nye ideer om produksjonsprosesser, varer, tjenester og markedsføringsstrategier. På denne måten oppstår ”innovasjonssamfunn” innenfor organisasjonene. IGHE implementerer læringsprosesser som skaper ny kunnskap som er nødvendig for forbedringer og innovasjon (J. Bessant, 2005, s. 13).

<sup>37</sup> *Innovasjon gjennom høyt engasjement* har sine røtter i teorien om *kontinuerlig innovasjon* (KI). KI er en oversettelse av det japanske ordet «kaizen». Begrepet refererer til japanske styringsmetoder som aktiverer alle ansatte i organisasjoner som helhet eller i ulike avdelinger og arbeidsgrupper, i et felles søk etter måter å forbedre produktiviteten og kvaliteten på produksjonen og tjenester. Masaaki Imai (1986) analyserte «kaizen» som ble introdusert i Japan i 1950-tallet i sin bok, **Kaizen: Nøkkelen til Japans konkurransedyktige suksess**. Disse metodene ble ikke implementert i vestlige bransjer før tre tiår senere i forhold til metoder for kvalitetskontroll.

IGHEs mål er både å øke produktiviteten til eksisterende teknologi og produksjonsmetoder, samt legge til rette for radikal innovasjon som fører til ny produksjonsteknologi, produkter og tjenester. Kort fortalt er IGHE først og fremst en innovasjonsstrategi som består av fem hoved trinn som skal ferdiggjøres for å forandre virksomheter og organisasjoner fra stagnerte strukturer som «gjør ting som vi alltid har gjort her» til organisasjoner som «gjør det vi gjør bedre 'og' gjøre noe annerledes». La oss ta en nærmere titt på disse fem trinnene.

Figur 5  
IGHE modellen



Bygget på J. Bessant 2005, s. 57.

Hvert trinn er mer systematisk enn forrige trinn, bedre organisert og mer omfattende. Det første trinnet i transformasjonsprosessen, forløperne, er preget av naturlig eller bakgrunns forbedring, ad hoc og kortsiktighet. Det andre trinnet, det strukturerte trinnet, består av formelle forsøk på å skape og opprettholde IGHE. Det tredje trinnet, målrettet trinn, antar at IGHE er rettet mot selskapets mål. Det fjerde trinnet, det proaktive trinnet, er preget av at IGHE i stor grad er selv-drevet av enkeltpersoner og grupper. Det femte trinnet, trinnet med sterk innovasjonskapasitet, forutsetter at IGHE er blitt den dominerende kulturen i organisasjonen - 'måten vi gjør ting rundt her' (ibid., S. 57-8).

En organisasjon som innfører kulturen på femte nivå vektlegger verdier og holdninger som styrker tett samarbeidet mellom ansatte, toleranse og kreativitet. Verdier av denne typen gjenspeiles i holdninger som:

- Alt kan alltid forbedres
- De beste ideene om hvordan man forbedrer selskapets prosesser og systemer, inkludert prosessen med kontinuerlig forbedring, kommer fra de som bruker dem
- Vi må lære av andre mennesker, andre ideer, andre prosesser
- Vårt folk har tillit, slik de føler lyst og forpliktelse til å forbedre sitt arbeid
- Innovasjon krever en skyldfri kultur
- Ledelsens rolle i denne prosessen er å gjøre det mulig for folk å uttrykke sine ideer og å gi dem mulighet til å implementere sine foreslåtte løsninger (ibid. s. 203).<sup>38</sup>

#### d) Transformative innovasjoner

Utviklingen av digitalisering og kunstig intelligens samt bioteknologi har vært ganske rask de siste årene. Ulike interessenter i arbeidslivet, det sivile samfunnet og i politikken har vært ganske aktive i å bidra til debatten i samfunnet om utfordringene den teknologiske revolusjonen innebærer. Man frukter at den kan på nasjonalt og globalt nivå lede til raskt økende inntektsforskjell, sosial polarisasjon, dyp sosial uro og ustabilitet (World Economic Forum 2019 s. 5 og OECD 2014). Vi diskuterte i teksten ovenfor Schumpeters teori om Kondratev bølgene og hvordan økonomisk utvikling beveger seg gjennom faser som krever omstilling både av teknologi og samfunn. Dette skjer spesielt i utviklingen fra krise til forbedring. Begrepet *transformativ innovasjon* skal beskrive og forklare den sosio-økonomiske utviklingen som finner sted i slike perioder, deres utfordringer og forutsetninger for samfunnsmessig transformasjon. Transformativ innovasjon handler om at utvikle og implementere ny teknologi som er sosialt og miljømessig bærekraftig, samtidig som den er forbrukerorientert og involverer de relevante interessentene i beslutningsprosessene. Dette krever omstilling av den tradisjonelle organiseringen av innovasjonssystemer til transformative innovasjonssystemer (TIS). Tabellen nedenfor oppsummerer hjørnesteinene i TIS.

<sup>38</sup> For ytterligere beskrivelse av strategier som må implementeres for å realisere IGHE, se I. Jonsson 2016, s. 129-35 og J. Bessant 2005.

**Table 1**

Systemet for transformativ innovasjon av 6. Kondratiev: Innovasjon for biocentrisk / bærekraftig 2020 +?

Omfanget av innramming	<p>Sosial og bio-sentrisk transformasjon (sosial og økologisk bærekraftig fremmelse);</p> <p>TIS har til hensikt å skape bedre verden når det gjelder sosialt og miljømessig ansvar med demokratisk deltakelse av interessenter;</p> <p>Krever samfunnsmessig transformasjon og implementering av sosio-tekniske systemer (STS) som er bærekraftig og involverer demokratisk deltakelse av interessenter, produsenter og forbrukere</p>
Begrunnelse for politisk inngrep	<p>Det sentrale fokuset er på forutsetningene for <b>grunnleggende systemiske forandringer</b> for samfunnsøkonomisk, økonomisk og miljømessig bærekraft;</p> <p>Mangler i vitenskap, teknologi og innovasjon er fremhevet, og problemer med bærekraft og fattigdom eller ulik inntektsfordeling er adressert;</p> <p><b>TIS tar hensyn til og vurderer kritisk hvilke interessenter det er som har nytte av sosial og teknisk endring;</b></p> <p>Man antar at teknologier er konstruerte av maktfulle aktører i tråd med deres verdenssyn og / eller interesser;</p> <p>Alternative innovasjoner gir større potensial for inntektslikestilling og sosial inkludering;</p> <p>Dette krever en vitenskaps- og teknologipolitikk som er åpen for samfunnslæring, offentlig debatt, overveielse og forhandling;</p> <p>Forskning på området sosio-teknisk overgang må bygge på evolusjonær økonomi og STS med fokus på hvordan man oppnår transformativ forandringer</p>
Innovasjonsmodell og aktører	<p>Blanding av tilbud og etterspørsel drevet innovasjonsmodell som tar <b>sikte på å transformere sosio-tekniske systemer (STS)</b>;</p> <p>STS inkluderer ferdigheter, infrastrukturer, industristrukturer, produkter, forskrifter og retningslinjer, brukerpreferanser og kulturfaktorer som utvikles side ved side i et sosio-teknisk system;</p> <p><b>Systeminnovasjon innebærer sosial innovasjon</b>, dersom fokuset er ikke bare på de teknologiske komponentene, men på alle komponentene, inkludert brukerpreferanser, retningslinjer og aktørenes verdier og kulturer i systemet.</p> <p><b>Sosio-tekniske eksperimenter</b> er avgjørende da det ikke finnes noen enkelt beste vei til bærekraft, inntektslikestilling og andre sosialt ønskelige mål som kommer å bli oppdaget;</p> <p>Innovasjon antas å være en <b>søkeprosess</b>, styrt av sosiale og miljømessige mål</p>
Politikken praksis	<p>I praksis legger politikken <b>vekt på kollektiv eksperimentering og læring</b>, og derfor er det viktig å finne midler for å <b>myndiggjøre</b> de som er involvert i disse prosessene;</p> <p>Det er viktig å reflektere over sosiale og miljømessige behov, og søkeprosessen må styres av forbedringer i <b>påvente</b> av sikkerhetsvirkninger og konsekvenser;</p> <p><b>Utvikling av fora og søkeprosesser</b> for å evaluere mulige forventninger er en <b>prioritet</b>;</p> <p>Prosesser som ligner på Foresight-aktiviteter og teknologivurderingsgrupper er viktige og bør utvikles videre;</p> <p>Målet med forventning er å identifisere områder for <b>eksperimentering med sosio-teknisk innovasjon</b></p>

I. Jonsson og M. Mosesdottir (2018 s. 232), basert på Schot og Steinmueller 2016.

# Näringslivsutveckling i gränskommuner: Finns det strategier för gränsöverskridande samverkan?

*Innlegg Stefan Hellman, Högskolan Väst*

Gränskommunerna längs svensk-norska gränsen har lite fokus på gränsöverskridande samverkan i sina näringspolitiska strategier. Istället tycks många av strategierna ramas in av kommungränserna. Slutsatsen blir att det finns stor potential för kommuner i gränsregioner att utveckla strategier kring gränsöverskridande samverkan och därmed dra större nytta av internationalisering.

Internationalisering och globaliseringen medför att nationsgränser spelar en allt mindre roll. Det tar sig uttryck i att människor, kapital, varor och tjänster inte stannar vid nationsgränser utan i ökad utsträckning rör sig över dem vilket ger upphov till gränsöverskridande flöden. Näringslivet driver både på och anpassar sig till gränsöverskridande flöden och marknader. Gränsöverskridande är även något som uppmuntras från politiskt håll och ett uttryck för det är den Europeiska unionen, EU, och dess strävan efter fri rörlighet för människor, kapital, varor och tjänster (ofta benämnd som de fyra friheterna).

Enligt klassisk ekonomisk teori har fri rörlighet positiva direkta och indirekta resultateffekter. Några exempel som brukar lyftas fram är att rörlighet skapar och underlättar handel samt marknader, jämnar ut obalanser, driver på specialisering och i slutändan bidrar till ökat välbefinnande. Till följd av de positiva effekterna lägger offentlig sektor ner resurser på att skapa goda förutsättningar för näringslivet. Offentlig sektor har tagit på sig ett ansvar för näringslivsutveckling (Andersson Högberg 2011).

I gränsregioner, vilket definieras som ett geografiskt område som genomskärs av en nationsgräns, konkretiseras internationalisering och globalisering (de Sousa 2013, Perkmann 2003). Det är i gränsregioner fri rörlighet blir påtaglig när människor, kapital, varor och tjänster istället för att göra stopp vid gränsen rör sig över den. Därigenom finns det goda förutsättningar för gränsregioner att ta del av de positiva resultateffekter som är förknippade med fri rörlighet. Gränshandel och arbetspendling är exempel på rörlighet i gränsregioner.

Fri rörlighet är en politiskt prioriterad fråga för EU:s medlemsländer men också för partners inom ramen för EES-avtalet. EU lägger ned omfattande ekonomiska resurser på att främja samverkan och harmonisering i gränsregioner vilket sker exempelvis inom ramen för Interreg. Men det är inte bara EU som är närvarande i gränsregioner utan även offentlig sektor på lokal nivå i form av kommuner. Kommuner formar sina egna strategier för att utveckla näringslivet (Perkmann 2013). Det är emellertid inte självklart att kommuner, med ett långtgående självstyre, alltid har samma ambitioner med sin näringslivspolitik som EU har. Snarare kan det vara rimligt att anta att kommuner har egna specifika ambitioner samt utvecklar strategier för dem.

Mellan Sverige och Norge sträcker sig en 1630 kilometer lång nationsgräns. Gemensamt för Sverige och Norge (ett EU-land respektive samverkanspartner inom ramen för EES-avtalet) är att näringslivsfrågorna decentraliserades under andra halvan av 1900-talet från nationell till lokal nivå (Söderholm 1991). Idag ansvarar 55 svenska och norska kommuner samt 12 landsting eller regioner (motsvaras av norska fylkeskommuner) för näringslivsfrågorna längs den svensk-norska gränsen.<sup>39</sup> Flera av kommunerna formulerar egna näringslivspolitiska strategier med syftet att förbättra näringslivet. I denna text diskuteras gränskommuners näringslivspolitiska strategier med avseende på gränsöverskridande samverkan.

## Problematisering

Traditionellt har alltså näringslivspolitiska frågor såväl i Sverige som Norge varit en statlig angelägenhet. Under 1900-talet ägde en gradvis decentralisering rum vilket innebar att näringslivsfrå-

<sup>39</sup> I fortsättningen används begreppen primär- och sekundärkommuner.

gorna försköts från statlig till kommunal nivå (Söderholm 1991). Successivt satte decentraliseringen avtryck i kommunernas organisering. Från 1980-talet och framåt tillkom nya befattningar som näringslivsdirektör, näringslivschef och näringslivsstrateg. Det blev också vanligt att kommuner, trots att det inte är en tvingande uppgift, upprättade styrdokument i form av näringslivspolitiska strategier (Söderholm 1991; SKL 2008).

Flera fördelar lyftes fram med en decentraliserad näringslivspolitik. En var att de lokala förutsättningarna till följd av exempelvis geografi, historia och kultur skiljer sig åt. Staten bedömdes inte ha samma kunskap om lokala förutsättningar som kommuner och decentralisering skulle resultera i (bättre) lokalt utformade näringslivspolitiska strategier. Lokalt utformade strategier skulle dessutom uppmuntra experimentlusta i näringslivspolitik (Fjertorp et al. 2012).

Ytterligare en fördel som lyftes fram var att decentralisering skulle medföra konkurrens mellan kommuner. Det är troligt att de reformvindar som svepte fram över offentlig sektor under 1990- och 2000-talen (mer kända som New Public Management) bidrog till att ge stöd till tanken om konkurrensens fördelar. Konkurrens antas enligt NPM-förespråkare öka effektiviteten i offentlig sektor och därigenom gagna medborgare (Hood 1991). Logiken är att kommuner, exempelvis genom experimenterande och lärande, skulle bli framgångsrika med sin näringslivspolitik och ett föredöme för andra kommuner (jämför Fjertorp et al. 2012). Näringslivspolitiska strategier inriktade på konkurrens skulle därmed gynna näringslivet.

Decentraliseringen tillskrevs även nackdelar (Söderholm 1991). Konkurrensinriktade strategier kan få till följd att kommuner bjuder över varandra exempelvis vid företagsetableringar. Det kan leda till felaktiga prioriteringar samt resultera i att enskilda företag får oproportionerligt stort inflytande på näringslivspolitik. Det finns också en risk för att konkurrens sker på bekostnad av samverkan mellan kommuner med följden att näringslivspolitiska beslut blir kortsiktiga och mindre genomtänkta. Ett exempel skulle kunna vara om korta handläggningstider blir till fördel

när en kommun, i konkurrens med en annan, tävlar om företagsetableringar. En annan nackdel med att använda konkurrens som strategi är att det kan resultera i suboptimering av näringslivspolitik. Suboptimering kan innebära att näringslivspolitik utformas och tillämpas utifrån vad som är fördelaktigt för en enskild kommun men samtidigt ger sämre måluppfyllelse av andra mål som exempelvis regionala, nationella eller internationella mål (jämför Fjertorp et al. 2012 och Globaliseringsrådet 2007). Ett exempel på det senare är EU:s mål om fri rörlighet.

*En nackdel med att använda konkurrens som näringslivspolitisk strategi är det kan få konsekvenser för samverkan mellan kommuner och resultera i suboptimering.*

En decentraliserad näringslivspolitik är alltså förknippad med både för- och nackdelar. En nackdel med att använda konkurrens som näringslivspolitisk strategi är det kan få konsekvenser för samverkan mellan kommuner och resultera i suboptimering. Hur denna problematik tar sig uttryck i gränsregioner, mellan kommuner på vardera sidan en nationsgräns, och därmed påverkar gränsöverskridande samverkan vet vi emellertid inte så mycket om.

Flera forskare antyder att det finns större problem än om näringslivspolitik är decentraliserad eller inte. De menar att näringslivspolitiska insatser generellt är ineffektiva (Bennet 2008, Arshed et al. 2014). En orsak är att näringslivet består och formas av en mängd aktörer som interagerar med varandra. Det kan vara svårt för kommuner att överblicka mängden aktörer och förstå komplexiteten i interaktionerna dem emellan. Därmed är det svårt att påverka näringslivet i den riktning som de näringslivspolitiska strategierna förordar. Därtill är det vanskligt att mäta eventuella resultat-effekter av de insatser som görs.

I tidigare forskning har det även rests invändningar om den offentliga sektorn överhuvudtaget har strategier som uppmanar till samverkan i gränsregioner (de Sousa 2013). Det finns flera skäl till att så skulle vara fallet. För det första fungerar politiska styrda organisationer som filter för olika intressen vilka nödvändigtvis inte behöver förespråka samverkan i gränsregioner. För det andra verkar stora företag ha större inflytande på utformandet av näringslivspolitik än små och medelstora, och stora företag klarar utmaningarna med internationalisering och globalisering bättre på egen hand (utan offentlig inblandning). En tredje förklaring kan vara att gränsöverskridande näringslivsfrågor är komplexa och riskerar att bli personbundna istället för institutionaliserade (Persson 2010). Det innebär att om nyckelpersoner (exempelvis näringslivsutvecklare) avslutar sina anställningar upphör också samverkan.

Avslutningsvis verkar det alltså finnas positiva effekter med fri rörlighet. Den offentliga sektorn lägger också resurser på att främja näringslivet i gränsregioner mot ökad samverkan. Men samtidigt finns det skäl att ifrågasätta om kommunernas näringslivspolitiska strategier verkligen understödjer samverkan i gränsregioner. Syftet med denna text är att föra en diskussion om gränskommunernas näringslivspolitiska strategier med avseende på gränsöverskridande samverkan.

### Referensram

Den teoretiska utgångspunkten för diskussionen är aktör-nätverksteori (Callon 1986/1998). Enligt aktör-nätverksteori (ANT) kan näringsliv beskrivas i termer av aktörer som interagerar med varandra och därigenom formar nätverk. Aktörer utgörs såväl av mänskliga (näringslivsutvecklare, kommunchef) som icke-mänskliga aktörer (företag, kommun).

Eftersom aktörer och interaktioner kan tillkomma respektive upphöra är nätverk konstruktioner. Både näringslivet men också gränser (kommun- och nationsgränser) kan beskrivas som konstruktioner. De måste ständigt underhållas och bekräftas av aktörer och när så sker kommer de att tas för givna av aktörer (jämför Callon 1986). En nationsgräns är exempelvis något som ständigt

underhålls och bekräftas varför den också tenderar att tas för given.

Några centrala ANT-begrepp som används i diskussionen är artefakt, framing och overflow. Det är begrepp som används för att förstå näringslivspolitiska strategier och samverkan.

### *Näringsliv som nätverk*

Näringsliv kan definieras som processer som genererar varor och tjänster för en marknad (Nationalencyklopedin). Näringsliv är alltså inget statiskt, en gång för alla givet, utan någonting som är under ständig konstruktion genom aktörers interaktion med varandra. Aktörer som medborgare, företag, kommuner och andra organisationer interagerar med varandra och konstruerar näringslivet. Ibland uppstår nya interaktioner eller upphör etablerade vilket innebär att näringslivet, som påpekades ovan, är under ständig rekonstruktion (jämför Callon 1986). Kommuner kan ses som en aktör med ambitionen att underlätta och förbättra interaktioner mellan aktörer vilket kan beskrivas som näringslivsutveckling.

### *Näringslivspolitiska strategier som artefakter*

Kommuner kan upprätta styrdokument i form av näringslivspolitiska strategier. Strategier kan, för att tala med Callon (1986), beskrivas som artefakter. En artefakt kan uppfattas som ett utfall av en översättningsprocess. En översättningsprocess innebär att aktörer interagerar med varandra och konstruerar nätverk. Styrkan i nätverken utgörs av antalet aktörer som ingår i dem samt av interaktionerna. De starkaste nätverken är de där interaktionerna inte ifrågasätts utan tas för givna. Ett utfall av en översättningsprocess men också som ett sätt för nätverket att bekräfta översättningen är att det skapas artefakter. En näringslivspolitisk strategi kan vara en artefakt.

I kommuner finns det aktörer med olika intressen. Det kan vara politiker (som företräder olika intressen), tjänstemän i form av kommunchefer och näringslivsutvecklare men också medborgare och företag med olika uppfattningar och mål. Hur näringslivsutveckling ska bedrivas, i enlighet med vilken eller vilka aktörers målsättningar, ger därigenom upphov till näringslivspolitik. Aktörer



förhandlar med varandra, allierar och positionerar sig varigenom nätverk skapas. Det nätverk som uppstår till följd av översättningen kan vilja befästa översättningen i form av en artefakt (näringslivspolitisk strategi).

#### *Näringslivspolitiska strategier som inramning*

Näringslivsutveckling är en komplex process som för kommuner handlar om att underlätta och förbättra interaktioner mellan aktörer. För det första är det vanskligt att avgöra vilka processer som genererar respektive inte genererar varor och tjänster för en marknad (jämför de Sousa 2013). För det andra är det rimligt att anta att det förekommer olika uppfattningar om vilka aktörer, interaktioner och kombinationer av dem som resulterar i näringslivsutveckling. För det tredje är det inte givet hur kommuner ska bidra till att underlätta och förbättra interaktionerna i synnerhet inte om aktörers motiv och målsättningar kan skilja sig från kommuners.

#### *Strategier är ett sätt att reducera komplexitet (jämför Poisters et al. 2011)*

Strategier kan beskrivas som ett sätt att reducera komplexitet (jämför Poisters et al. 2011). Komplexiteten kan reduceras genom det som Callon (1998) kallar för framing – här översatt till inramning. I de näringslivspolitiska strategierna ramar kommuner in det som skapar sammanhang. I inramningen ingår de aktörer och interaktioner som skapar sammanhang för näringslivsutveckling. Inramningen medför att kommunen i sin strategi kan skilja på det som skapar respektive inte skapar sammanhang.

Inramning innebär vidare att näringslivsutveckling blir kalkylerbar eftersom de aktörer och interaktioner som skapar sammanhang placeras innanför ramen (Callon 1998). Ramen i sig blir därför viktig att markera exempelvis genom att tydliggöra den i strategierna. Att kunna kalkylera de näringslivspolitiska insatserna kan antas vara en angelägen uppgift för kommuner (offentlig sektor) för att påvisa resultat av näringslivsutveck-

ling (i synnerhet då den kritiserats för att vara ineffektiv, jämför Bennet 2008 och Arshed et al. 2014).

Ett problem är att inramning är svår. Det kan finnas aktörer och interaktioner som skapar sammanhang fastän att de inte har inramats. Därmed uppstår det som Callon (1998) benämner för overflow - vilket här översatts till externalitet. Externaliteter kan beskrivas som positiva eller negativa effekter som kommunen inte räknade med. Externaliteter visar på inramningars ofullständighet och sårbarhet. Inga inramningar är evigt stabila utan utmanas; aktörer och interaktioner kan med andra ord både tillkomma och upphöra och därigenom ge upphov till externaliteter.

Det finns flera orsaker till externaliteter. För det första kan det bero på att aktörer är oförmögna till inramning. Kommuner har inte fullständig information och kan heller inte påverka eller styra samtliga de aktörer och interaktioner som skapar näringslivet. För det andra kan det bero på att aktörer saknar tekniker för inramning vilket enligt Callon (1998) kan handla om tekniker som koordinering, mätning och rolltilldelning.

ANT används som utgångspunkt för den fortsatta diskussionen. Främst används begreppen artefakt, inramning och externalitet. Det första temat som diskuteras är den näringslivspolitiska strategin som en artefakt medan det andra är inramning och externaliteter i näringslivspolitiska strategier.

#### **Metod**

Syftet med denna text är att föra en diskussion om gränskommunernas näringslivspolitiska strategier med avseende på gränsöverskridande samverkan. Därför genomfördes en explorativ undersökning, omfattande svensk-norska gränskommuners näringslivspolitiska strategier, som gick till på följande sätt. Först identifierades samtliga gränskommuner längs gränsen. Identifieringen visade på följande antal gränskommuner:

Tabell 1 Antal gränskommuner längs den svensk-norska riksgränsen

	Primärkommuner	Sekundärkommuner
<b>Sverige</b>	22	6
<b>Norge</b>	33	6
<b>SUMMA</b>	<b>55</b>	<b>12</b>

Efter identifieringen undersöktes kommunernas webbplatser i syfte att finna eventuella näringslivspolitiska strategier. Det är viktigt att komma ihåg att det inte är tvingande för kommuner att upprätta strategier utan en frivillig uppgift. I flera fall var det enkelt att navigera på webbplatserna och ofta återfanns en specifik rubrik för näringsliv och näringslivsutveckling.

Om rubriken näringsliv eller motsvarande saknades så kunde det finnas andra rubriker som "politiska dokument", "strategier" eller "planer" under vilka strategierna återfanns. I de fall då fortsatt inte någon näringslivspolitisk strategi återfunnits gjordes en sökning, på de svenska webbplatserna med sökord som "näringsliv", "näringslivsutveckling" samt "Norge" och på de norska med "næringsliv", "næringslivsutvikling" och "Sverige". Sökorden Norge respektive Sverige användes för att hitta specifika skrivningar i vilka dessa sökord förekom.

I de fall näringslivspolitiska strategier eller motsvarande fortsatt inte återfanns gjordes en sökning i kommunernas årsredovisningar. Årsredovisningar kunde i något fall avslöja att det fanns en näringslivspolitisk strategi i kommunen. Vid sådana fall hade de näringslivspolitiska strategierna andra namn än just strategier fastän att innehållet påminde om en kommunal näringslivspolitisk strategi (exempelvis Värdeskapande Tröndelag).

De näringslivspolitiska strategierna laddades ned varpå en genomgång gjordes. De data som samlades in från strategierna var exempelvis namnet på strategin, period för vilken strategin upprättats, den politiska processen för att ta fram strategin, omfattning på strategin samt frekvensen av nyckelord som "Norge", "Sverige", "gräns", "grens", "internation\*", "internasjonal" och om det fanns mål

och budget kopplade till strategin. Informationen sammanställdes i Excel och låg till grund för nedanstående presentation och diskussion.

### Empiri och diskussion

Den insamlade empirin diskuteras utifrån två teman: näringslivspolitisk strategi som artefakt samt inramning och externaliteter i näringslivspolitiska strategier.

*Bland de svenska primärkommunerna är det 14 av 21 som har strategier med namn som lokal utvecklingsstrategi...*

### Näringslivspolitisk strategi som artefakt

Det är inte tvingande för kommuner att upprätta näringslivspolitiska strategier. Ändå upprättar svenska och norska gränskommuner strategier med ambitioner att utveckla näringslivet. Bland de svenska primärkommunerna är det 14 av 21 som har strategier med namn som *lokal utvecklingsstrategi*, *näringslivspolitiskt program*, *näringslivspolitisk strategi*, *strategi för näringslivsarbete*, *strategisk plan för utveckling samt turism och utvecklingsstrategi*. I två (angränsande) kommuner konkretiseras även strategierna i handlingsplaner. Handlingsplanerna innehåller aktiviteter och mål och kan beskrivas som ett sätt att reducera komplexiteten och göra kommunernas näringslivsutveckling kalkylerbar. Därigenom kan näringslivsutveckling reduceras till att handla om antalet möten kommunstyrelsepolitiker genomför med företag verksamma i kommunen.

Några svenska primärkommuner (sju av 21) saknar näringslivspolitiska strategier (åtminstone återfinns de inte på kommunernas webbplatser). En förklaring är att några av dessa kommuner (tre stycken) har bildat aktiebolag till vilka ansvaret

för den kommunala näringslivspolitikens delegerats. I en annan kommun pågår för närvarande arbetet med att ta fram en ny näringslivspolitisk strategi.

### *I de norska primärkommunerna finns näringslivspolitiska strategier i 12 av 33 kommuner...*

I de norska primärkommunerna finns näringslivspolitiska strategier i 12 av 33 kommuner med namn som *närings- och utvecklingsplan*, *näringspolitisk plan*, *näringsplan*, *näringsstrategi*, *strategisk näringsplan*, *temaplan för näring* samt *utvecklingsplan näring*. Men det finns även kommuner med andra lösningar. I fem kommuner hänvisas till att näringslivsfrågorna bedrivs i bolagsform. I åtta kommuner finns kommunöverskridande samverkan (både mellan primär- och sekundärkommuner). Det senare innebär att kommuner tillsammans delar strategi, exempelvis Ofoten regionråd och Kongsvingerregionen.

I de svenska sekundärkommunerna saknar tre av sex strategidokument på webbplatserna. I övrigt har kommunerna *regional utvecklingsstrategi*, *internationell strategi* samt *strategi för tillväxt och utveckling*. I norska sekundärkommunerna återfinns strategier i form av ett *värdeskapande Trändelag*, *fylkesplan*, *industristrategi* och *strategi för turism*, *internationell strategi* och *regional plan för innovation och nyskapande* samt *regional plan för näringslivsutveckling och innovation*. En annan norsk sekundärkommun har ingen specifik strategi för näringslivsutveckling. Snarare ingår dessa frågor i andra strategier.

Fastän att näringslivspolitiska strategier, som sagt, inte är tvingande så väljer kommuner att upprätta sådana. Som ett resultat av en översättningsprocess visar sig strategierna i samtliga kommuner vara relativt omfattande. För att illustrera omfattningen kan nämnas att strategierna i de svenska primärkommunerna uppgår till totalt 277 sidor fördelade på 14 kommuner. Det är nästan 20 sidor i snitt per kommun. I sammanhanget bör dock beaktas att en av dessa kommuner har en kombinerad lokal utvecklingsstrategi och översikts-

plan (på 192 sidor). Exkluderas denna kommun blir den genomsnittliga längden på strategierna närmare nio sidor. Motsvarande uppgifter för de norska primärkommunerna är totalt 224 sidor fördelade på 13 kommuner. Det innebär att strategierna i genomsnitt omfattar cirka 17 sidor. I de svenska sekundärkommunerna uppgår omfattningen till 25 sidor och i de norska motsvarigheterna till 34,6 sidor.

I flera av strategierna beskrivs också översättningsprocessen i form av vilka aktörer som varit delaktiga i översättningen, hur de förankrats politiskt samt för vilken tidsperiod de antas att gälla. I de svenska primärkommunerna har kommunfullmäktige antagit strategin i sex av 14 fall. Kommunstyrelsen har antagit strategin i två kommuner. Tidsperioden för strategierna varierar från två till fem år med ett genomsnitt på 3,4 år. I åtta norska primärkommuner är strategin antagen av kommunstyrelsen medan i övriga strategier saknas uppgifter om vem som antagit den (möjligtvis är de inte politiskt antagna). I genomsnitt sträcker sig strategierna 6,3 år framåt i tiden. De kortaste strategierna omfattar tre år och de längsta 12 år.

I sekundärkommunerna uppgår omfattningen på de svenska strategierna till i genomsnitt 25 sidor och sträcker sig fem år framåt i tiden. Motsvarande siffror för de norska sekundärkommunerna är 34,6 sidor respektive 5,7 år.

Vilken roll spelar egentligen gränskommunernas näringslivspolitiska strategier? Med utgångspunkten att de är artefakter verkar de spela en viktig roll av flera skäl. För det första får strategierna en betydande exponering på kommunernas webbplatser; ofta under rubriknivåer i paritet med kommunala kärnverksamheter som skola och äldreomsorg. Det antyder att näringslivsutveckling är ett viktigt ansvarsområde för kommuner (jämför Söderholm 1991). För det andra förankras strategierna inte sällan på högsta politiska nivå (kommunfullmäktige och kommunstyrelse). För det tredje visar omfattningen på strategierna att betydande resurser läggs ned på dem, både vad gäller omfattning räknat i sidor men också att de innehåller en planering som sträcker sig flera år framåt i tiden.

Intressant att notera är att några kommuner valt att dela näringslivspolitisk strategi med varandra. Det kan tolkas som att näringslivet sträcker sig bortanför kommungränser. Aktörer och interaktioner som sträcker sig över kommungränser skapar sammanhang för näringslivet. Det verkar vara viktigare att samverka än att konkurrera mellan dessa kommuner.

### **Inramning och externaliteter i näringslivspolitiska strategier**

I samtliga strategier har en sökning gjorts på ord som "Norge", "Sverige", "norsk", "svensk", "gräns", "grense", "internationell" och "internasjonal" i syfte att skapa förståelse för inramningen. I de svenska kommunernas strategier nämns "Norge" 13 och "gräns" 14 gånger. Motsvarande siffror för de norska kommunernas strategier är nio träffar på "Sverige" samt tio på "grense".

Ett begränsat utrymme i strategierna ägnas åt gränsoverskridande interaktioner mellan aktörer. Istället följer inramningen i strategierna ofta kommungränsen. Det sammanhang som är viktigt i strategierna är i första hand det som skapas mellan aktörer inom respektive kommun. I flera strategier verkar interaktioner över nationsgränsen inte skapa något sammanhang för kommunens näringslivsutveckling. En orsak kan vara att strategierna är mer inriktade på konkurrens än samverkan mellan kommuner (jämför Söderholm 1991) och att fri rörlighet spelar en begränsad roll på kommunal nivå.

I några näringslivspolitiska strategier finns det emellertid skrivningar som visar förekomsten av gränsoverskridande interaktioner. Skrivningarna kan indelas i kategorier som strategikoodinering, gränshandel, arbetsmarknad, turism samt en kategori övrigt. Strategikoodinering innebär att två eller flera kommuner delar strategi (vanligtvis genom att primärkommuner använder sig av en sekundärkommuns strategi). Strategikoodinering innebär att inramningen sträcker sig bortanför primärkommunens gränser och därigenom samverkar flera kommuner om sin näringslivsutveckling.

Ett exempel på strategikoodinering är Narviks kommun som på sin webbplats skriver följande:

*Kommunens næringsplan er en regional plan. Gjennom å etablere en regional partnerskapsmodell søker Ofoten regionråd i samarbeid med Nordland fylkeskommune å målrette og effektivisere det regionale utviklingsarbeidet og styrke samordningen av regionalpolitikken.*

*Strategisk næringsplan for Ofoten er partnerskapets styringsdokument i tillegg til at det er vår kommunedelplan og overordnet styringsdokument for næringsutvikling i Narvik.*

Konkurrens och suboptimering kan rimligtvis minska genom strategikoodinering. Samverkan bidrar till att kommuner inte behöver positionera sig i förhållande till varandra och mål kan formuleras på en mellankommunal istället för kommunal nivå.

I några andra norska primärkommuner, Åsnes, Grue, Kongsvinger och Eidskog som tillsammans utgör Kongsvingerregionen, förekommer strategikoodinering. Kongsvingerregionen samverkar även med Arvika inom ramen för den så kallade Arko-samverkan. Det är emellertid oklart om det förekommer strategikoodinering inom ramen för Arko-samverkan.

En annan kategori är gränshandel. Gränshandel är en interaktion mellan aktörer som blir betydelsefull i några kommuners strategier. Ett exempel är en norsk primärkommun vars strategi nämner att handeln ökat i kommunen "tross" tilltagande konkurrensen från svenska gränshandlare. Här framträder (svensk) gränshandel som en externalitet, något med potential att skapa negativa (alternativt uteblivna positiva) effekter för norsk handel till följd av kommunens geografiska läge.

I några svenska primärkommuners strategier beskrivs att gränshandel skapar ett sammanhang. I en kommun framhålls att det finns potential att utveckla olika branscher i olika geografiska delar i kommunen. I en geografisk del framhålls det som lämpligt att etablera ett centrum för gränshandel. På kommunens webbplats återfinns en rapport som en närliggande högskola tagit fram. I rapporten jämförs befintliga köpcentra för gränshandel längs den svensk-norska gränsen. Slutsatsen är att det finns utrymme för ytterligare en etablering.

Ett köpcentra skulle ge upphov till interaktioner mellan aktörer på vardera sidan och skapa ett sammanhang. I en annan svensk primärkommun lyfts den norska sockerskatten fram som en externalitet, något som bidragit till ökad gränshandel och arbetstillfällen. Därigenom har kommunen konkurrensfördelar jämte andra som inte är gränskommuner.

När gränshandel behandlas i näringslivspolitiska strategier blir interaktioner över gränsen såväl en del av inramningen som en externalitet. Eftersom gränshandel främst gynnar svenska handlare blir gränsöverskridande interaktioner en del av inramningen i svenska kommuners strategier. Interaktioner mellan svenska handlare och norska konsumenter skapar ett sammanhang och gör näringslivspolitiken kalkylerbar. I de norska kommunerna är motsvarande interaktioner snarare ett problem då de kan påverka näringslivet negativt (minskad handel).

*Turism* är en annan kategori som förekommer i flera näringslivspolitiska strategier. I en svensk primärkommun nämns ambitionerna att skapa en turistregion som sträcker sig över nationsgränsen. I en norsk primärkommun beskrivs hur turistnäringen bör utvecklas i samverkan med aktörer över kommungränser och nationsgränser. I sekundärkommunernas näringslivspolitiska strategier får turismfrågorna ett större utrymme. Ett exempel på det är en norsk kommun i vilken den näringslivspolitiska strategin också är en strategi för turism. När turismfrågor berörs i strategierna blir det tydligare att interaktioner över nationsgränsen gynnar såväl svenska som norska kommuner.

*Arbetsmarknaden* är en annan framträdande kategori i några strategier. I dessa finns en ambition att underlätta en gemensam gränsöverskridande arbetsmarknad. De näringslivspolitiska strategierna upphör med andra ord inte vid kommun- eller nationsgränsen utan det sker en inramning bortanför dem. I en svensk primärkommun framhålls emellertid en risk förknippad med arbetspendling (i strategin finns en uppskattning att var femte boende i kommunen arbetspendlar). Arbetspendlingen resulterar i att skatteintäkter hamnar i

Norge och kostnader i den aktuella kommunen. Arbetspendling blir en externalitet i form av uteblivna skatteintäkter vilket påverkar kommunen negativt.

*Övrigt* som omfattas är förbättrade kommunikationer över nationsgränsen samt harmonisering av planprocesser för malmbrytning. Förbättrade kommunikationer mellan Sverige och Norge är en fråga som får relativt litet utrymme i strategierna. Endast en (svensk) primärkommun lyfter specifikt fram behovet av förbättrade kommunikationer. En norsk sekundärkommun påtalar behovet av att harmonisera planprocessen för brytning av malm med svenska kommuner.

*Ett rimligt antagande är att både svenska och norska kommuner skulle vara behjälpta av förbättrade kommunikationer och därigenom öka rörligheten över nationsgränsen. Därför är det förvånade att det i strategierna inte återfinns specifika skrivningar om kommunikationer. Det skulle troligen gagna det gränsöverskridande näringslivet.*

Ett rimligt antagande är att både svenska och norska kommuner skulle vara behjälpta av förbättrade kommunikationer och därigenom öka rörligheten över nationsgränsen. Därför är det förvånade att det i strategierna inte återfinns specifika skrivningar om kommunikationer. Det skulle troligen gagna det gränsöverskridande näringslivet.

### **Avslutande diskussion**

En utgångspunkt i denna text var att internationalisering och globalisering kan resultera i positiva effekter. Ett gränsöverskridande flöde av människor, kapital, varor och tjänster skapar nya marknader, jämnar ut obalanser och bidrar till ökat välstånd. EU uppmuntrar den utvecklingen och avsätter resurser för gränsöverskridande samarbete.

I Sverige och Norge är näringslivspolitikerna decentraliserade till kommunal nivå. Kommuner upprättar strategier för sin näringslivspolitik och syftet med denna text var att diskutera dessa strategier utifrån gränsöverskridande samverkan. Utgångspunkten var begrepp hämtade från aktör-nätverksteori.

En första kommentar är att strategierna utifrån att de betraktas som artefakter är viktiga styrdokument för kommunernas näringslivspolitik. Det är en uppfattning som inte delas av Söderholm (1991) som istället uppger att näringslivspolitiska strategier kan innebära *laissez faire*, att strategierna ger en så bred möjlighet till tolkning att de i princip tillåter vilket agerande som helst. Det innebär att strategierna blir till så kallade ”hyllvärmare”. Ett alternativt synsätt är att strategierna är viktiga vilket visas av att de är omfattande, ges betydande exponering (på webbplatser), förankras politiskt och leder i några fall till koordinering mellan kommuner. Men strategierna är viktiga även av ett annat skäl. De kan ses som ett sätt att reducera komplexiteten i näringslivspolitiska frågor och göra dem kalkylerbara. Ett exempel på det är näringslivspolitik reduceras till att handla om antalet möten mellan politiker och företag.

En andra kommentar är att näringslivspolitiska strategier ofta verkar inramas utifrån kommungränser. Interaktioner som sträcker sig över kommungränser framstår som externaliteter i strategierna snarare än att skapa ett sammanhang för kommunerna. För att ge ett exempel kan arbetspendling vara bra för arbetstagaren och kommunen på andra sidan gränsen som erhåller skatteintäkter, men för arbetstagarens boendekommun kan det innebära kostnader. För gränsregionen innebär en sådan strategi suboptimering; vad som är bra för den enskilde kommunen är nödvändigtvis inte det som är att föredra ur ett gränsregionalt perspektiv.

Ovanstående två kommentarer är inte generella för samtliga undersökta kommuner. Trots allt finns det ett omfattande gränsöverskridande flöde mellan Sverige och Norge. Men det verkar även finnas potential för kommuner i gränsregioner att utveckla strategier som tar sin utgångspunkt i gränsöverskridande samverkan. Rimligen skulle gränsregionen därigenom kunna dra större nytta av globalisering och internationalisering (jämför Bennet et al 2008 och Arshed et al. 2014).





# Framtidsanalys

---

En framtidsanalys kan göras hur omfattande som helst. I det här projektet har vi valt att avgränsa den till delar som berörts inom projektet eller som har en mycket stark koppling till projektets innehåll. I det följande tar vi upp faktorer som uppenbart är hinder eller möjliggörare för näringslivet och invånarna inom gränsregionen. Vi inleder med tre övergripande ämnen, digitalisering, befolkningsökning och bioenergi. Därefter kommer en summering av andra faktorer som styr hur gränsregionens framtid kommer att se ut.

## Digitalisering – den store utfordringen er hvor og hvordan

---

*Innlegg av Egil Norvald, Høgskolen i Østfold*

Digitalisering vil endre samfunns-, nærings- og arbeidslivet på flere avgjørende måter i årene som kommer. (**NHOs perspektivmelding 2018**). Den store utfordringen er hvor og hvordan. Norge er blant topp fire i verden når det gjelder tilgang til, kunnskap om og bruk av informasjon- og kommunikasjonsteknologi. Norge ligger på delt 3.plass med Sverige med 5,8 poeng ifølge Networked Readiness Index utarbeidet av World Economic Forum (WEF) i 2016. Det er kun Singapore og Finland som ligger høyere på rankingen som omfatter totalt 139 land. (<http://reports.weforum.org/global-information-technology-report-2016/networked-readiness-index/> )

Sverige och Norge er med andre ord «best i verden» allerede. På tross av det, tror NHO at digitalisering vil føre til en endring innenfor alle områder av samfunnet i årene som kommer. Det det handler om er et enda større fokus på økt effektivitet enn tidligere. Det igjen vil kunne legge grunnlag for reduserte kostnader og dermed lavere priser. Nye markeder blir lettere tilgjengelige samtidig som hjemmemarkedet blir utsatt for enda mer konkurranse fra aktører som tradisjonelt ikke har vært i våre hjemmemarkeder. Digitaliseringen vil på den måten framskynge behovet for nye strukturer i næringslivet og hvordan bedriftene skal forholde seg til framtidig konkurranse. NHOs perspektivmelding sier: «Slik sett har digitaliseringen både potensielle fordeler og ulemper, der en overordnet utford-

ring blir å skape nye og helst like produktive arbeidsplasser som erstatter dem som vil forsvinne.»

### **SMB bedriftene har fokus på ny teknologi**

Ser vi på grenseområdet, har SMB bedriftene en velfungerende digital infrastruktur, langt på vei et kompetansebasert næringsliv selv om det er store utfordringer knyttet til rekruttering av riktig kompetanse. I tillegg har mange av bedriftene gode eksportmarkeder. Det offentlige har allerede kommet langt på digitale tjenester og en befolkning som lett tilegner seg de nye tjenestene.

For SMB bedriftene har fokus på ny teknologi og teknologiske innovasjoner vært strategiske satsingsområder. Moderne teknologi har gjort at bedriftene har blitt mer effektive og produserer bedre kvalitet samtidig som også bedriftens digitale støttetjenester har fått en større plass. Kommunikasjonen mellom bedriftene og det offentlige har i stor grad blitt digitalisert.

I løpet av de siste årene har verden gradvis beveget seg inn i den fjerde industrielle revolusjon, omtalt som Industri 4.0. Her ser vi en utvikling hvor internett utgjør en stadig større del av produksjon og produkter. Eksempler er at vi i dag kan styre vår robotgressklipper ved hjelp av nettet, eller at maskiner ikke bare produserer produktet, men at produktet selv kommuniserer med maskinene for å gi de instruksjoner. Vi ser for oss en framtid hvor maskiner organiserer seg selv, leverandører finner sammen gjennom



selvgående roboter og bestillinger fra kunder vil bli direkte konvertert til fabrikkasjonsinstruksjoner. Dette vil være fremtiden og framtidens fabrikk eller produksjonslokaler vil være så fleksible at hvert enkelt produkt kan skreddersys etter kundenes behov uten at det koster mer enn stor-skalaproduksjon.

### **Robotisere deler av produksjonen**

SMB bedriftene er ofte små. De er gode på det å produsere, og de har så langt også i stor grad vært innovative. De store bedriftene vil her også gå foran for å utvikle prosesser som vil videreutvikles til småskala situasjoner. Først og fremst bør bedriftene sikre kvalitet ved stadig å robotisere deler av produksjonen og støttefunksjonene. Et begrep som benyttes i den sammenheng er Robotic Process Automation (RPA) som fokuserer automatisering av repetitive, administrative arbeidsprosesser. Dette for å redusere antall feil samtidig som arbeidsdagen kan bli mer meningsfylt og bedre utnyttelse av den enkelte arbeidstakers kompetanse. Vi ser en tilnærming til dette emnet fra flere utviklings-selskaper innenfor IT. Dette vil kunne få store ringvirkninger også for SMB bedriftene.

I dag arbeider 8 av 10 innenfor service og tjenestetende næringer. (NHOs perspektivmelding). Digitale teknologier, ofte i kombinasjon med andre muliggjørende teknologier, fører med seg nye mulige arbeidsoppgaver, men kan også føre til utfordringer for eksisterende næringer og samfunnsstrukturer. Vi ser det spesielt innenfor den stadige økede netthandelen som allerede har redusert handelen over disk. SMB bedriftene er opptatt av sine hverdagslige utfordringer, og i dag med høykonjunktur, er det ofte det som fyller dagen. Samtidig må det avsettes innenfor en strategisk tankegang, ressurser til å ta inn over seg de mulighetene som effektiv utnyttelse av data, plattformer og nettverk gir. Dette er helt sentralt for å lykkes også for småbedriftene.

Vi har sett over årene at det er en rekke gjennomgripende teknologier som har ført til store endringer i samfunnet. Ser vi tilbake, har vi fått en rekke nye materialer som har blitt utnyttet til å forbedre alt fra biler til trykking. Når de nye

teknologier kom, ble de betraktet som meget avanserte, i dag er de blitt en del av hverdagen. Nanoteknologi har gjort at man i dag i stor grad kan skreddersy egenskaper ved et produkt som tidligere ikke var mulig. Det forskes videre på industriell bioteknologi og anses for å ha et stort potensial til å erstatte tradisjonelle kjemiske produkter i fremtiden. Dette er en utvikling som vil vedvare og øke i fremtiden.

### **Datadrevet innovasjon**

Mye av dette kan også betegnes som datadrevet innovasjon. Store mengder data inngår nå i stadig flere produksjonsprosesser. Det er mer datakapasitet for hver dag og regnekraften gjør at ting som ikke tidligere var mulig, er i dag mulig. De nye datakreftene gir uante muligheter for overvåkning, styring og analyse av informasjon. OECD anslår at bedrifter som klarer å dra nytte av datadrevet innovasjon, har 5-10 prosent høyere produktivitetsvekst enn andre. (NHOs perspektivrapport)

Gjennom FRAMFOR har Inbound Marketing et godt eksempel på digitalisering av markedsfunksjonen. Her handler det om å få kunnskap om kundenes vaner og tanker i forhold til å bli mulig kunde hos deg som anvender IM som et redskap. Dette er et eksempel på datadrevet innovasjon som vi ser at blir en nødvendig og verdifull støttefunksjon i kamp om framtidens kunder. Vi har stikkord som skyløsninger, apper, store datamengder og kommunikasjon og informasjon som er heldigitalisert.

Dette er fremtiden, og spørsmålet er: greier vi å utnytte potensialet i datadrevet innovasjon per i dag? Det er nok fortsatt barrierer hos enkelte mot å ta i bruk nøkkelteknologier, spesielt for mindre bedrifter. Det er derfor viktig at disse lederne deltar aktivt i aktiviteter utenfor sin egen bedrift. FRAMFOR har som andre prosjekter, hatt de største utfordringer knyttet til deltagelse nettopp fra bedriftslederne. Mulig at samfunnsansvar bør gjøres obligatorisk for å øke kompetansen mot datadrevet innovasjon. Hvis ikke, har SMB bedriftene utfordringer selv om vi er «best i klassen» innenfor digital utvikling.

# Befolkningsutveckling – vad väntar?

*Innlegg av Leif Berndtsson, Högskolan Väst*

Ulf Ernstson visar i sin studie befolkningsciffror för gränsregionen Østfold-Fyrbodal, totalt drygt 500.000 personer inom hela området. Fördelningen är mycket varierande med relativt hög koncentration till några större orter och mycket glest befolkat i andra delar av området. Det innebär att området har ytterligare en resurs, en tillgång, nämligen fri natur och potential för ökat boende och därmed ökad befolkning.

Om vi sätter det här in i ett globalt perspektiv uppstår en del intressanta bilder. Ett begrepp som ibland används är så kallade klimatflyktingar. Det brukar vanligtvis användas som begrepp för människor som tvingas lämna sitt boende på grund av miljöorsakade förändringar som gör det omöjligt att bo kvar. Det kan vara torka, översvämningar, insektsangrepp mm. Migrationsinfo.se beskriver följande:

*Enligt FN:s flyktingorgan UNHCR väntas ökad torka och hetta respektive kraftigt ökad nederbörd, som i sin tur påverkar tillgången till odlings- och betesmarker, att leda till stora förflyttningar av befolkningar. Vidare förväntas antalet naturkatastrofer att öka som en följd av klimatförändringarna vilket skapar ett behov av flykt för stora befolkningsmängder. Därtill påverkas 600 miljoner människor bosatta i kustnära områden av den globala havsnivåhöjningen. Källa: Migrationsinfo.se*

Det finns en del kritik mot begreppet klimatflyktingar främst på grund av att det inte är själva klimatförändringen direkt som leder till flytt utan det är klimatförändringen som leder till ökad fattigdom som i sin tur leder till att människor tvingas söka sig till andra områden. Oavsett begrepp kan det vara rimligt att anta att människor som idag bor i tätbefolkade områden i världen kommer att söka efter nya platser att bosätta sig på. Ett sådant område kan vara gränsregionen.

## Prognoser pekar på befolkningsökning

På båda sidor om gränsen noteras ökad befolkning under de senaste åren. Även prognoser på båda sidor pekar på ökad befolkningsökning. De flesta kommuner som ligger i landsbygdsområden har i många år kämpat med en minskande befolkning. Olika former av insatser för att locka till sig företag och nya arbetstillfällen har genomförts med syfte att därmed öka befolkningen. Nu finns det en annan utveckling där personer utan arbete ändå söker sig till, eller blir placerade i, dessa kommuner. Under den stora vågen av nyanlända under särskilt 2015 i Sverige blev det på gränsen till övermäktigt för flera kommuner med ökade krav på barnomsorg, boenden, med mera.

Samtidigt ser vi i dessa kommuner, inte minst verifierat inom det här projektet, en stark efterfrågan på kompetent personal ute hos företag och organisationer. Kan de här olika utvecklingslinjerna mötas? Inkommande människor med varierande bakgrund och kompetens skall möta efterfrågan på personal med, oftast, specifika kompetenskrav. Det här är utmaningar som ställer höga krav på både samhälle och näringsliv. Det finns inga enkla snabba lösningar utan det behövs långsiktiga, strategiska satsningar.

## Styrning av inflyttning?

Det finns en del exempel på kommuner och regioner som genomfört mer riktade insatser för att, om möjligt, påverka den invandring som sker till deras områden. Kanada brukar nämnas som ett land med mycket medveten styrning av de personer som beviljas inträde. Naturligtvis kan det diskuteras ur en mängd aspekter.

Sammanfattningsvis kan det konstateras att det är troligt att befolkningen inom gränsområdet kommer att öka för, troligen, alla kommuner. Samtidigt uttrycker de flesta företag och organisationer att de ser redan idag en brist på anställningsbar personal. Här finns alltså en stor utmaning att få dessa utvecklingslinjer att mötas. Fler människor som uppnår rätt kompe-

tens för en anställning och därmed ökad försörjning för familj och samhälle. Det här kommer att kräva långsiktiga strategiska satsningar där alla parter måste medverka och samverka. Det

ställer krav på politik, samhälle och näringslivet men också akademi och det civila samhället. För att använda Ivar Jonssons term; en fungerande Quintible Helix.

## Bio-energi är framtid

---

*Innlegg av Leif Berndtsson, Högskolan Väst*

En Framtidsanalys kan i dagens läge inte genomföras utan att beakta klimatfrågan och hållbar utveckling. Projektet FRAMFOR har vid workshoppar och vid samtal berört hållbarhetsfrågan. En av nätverksträffarna hade specifikt hållbar utveckling och cirkulär ekonomi som tema. Det genomfördes vid besök på Fredriksstad Innovationspark.

Flera av de deltagande företagen har en tydlig hållbarhetskoppling genom sina produkter, till exempel Azelio med alternativa energikällor samt Dalslandsaktiviteter med naturturism och upplevelser. Andra företag har hållbarhetsaspekten mer kopplad till val av material, återvinning, energibesparing samt social arbetsmiljö.

### Hög andel skog och mark

Den översikt som Ulf Ernstson gjort i Näringsanalysen av de fysiska tillgångarna inom den studerade gränsregionen visar mycket hög andel skog och mark. Inom gränsområdet finns det ca 700 000 ha skogsmark och 260 000 ha åkermark. De fysiska resurserna har haft stor betydelse för näringslivsstrukturen både i Dalsland och i Østfold, särskilt inom skogsområdet med ett stort antal förädlingsindustrier. Många av dem är fortfarande dominerande industriföretag på olika orter inom området. Förädling av produkter från åkermark har haft en hel del verksamhet inom området tidigare men särskilt på den svenska sidan har centraliseringen av produktionen lett till nedläggningar av mejerier och slakterier. Under de senaste åren har en viss återuppbyggnad skett inom mindre verksamhe-

ter.

### Stark koppling till energi och klimat

Sätter vi de fysiska tillgångarna in i ett framtidsperspektiv kan vi se en stark koppling till energi och klimat. Text uttrycker FN:s sk Globala miljömål, nr 7 följande:

*Tillgång till hållbar, tillförlitlig och förnybar energi och rena bränslen är en förutsättning för att kunna möta flera av de utmaningar världen står inför idag som fattigdom, klimatförändringar och en inkluderande tillväxt. En stor del av jordens befolkning har inte tillgång till el, samtidigt som efterfrågan på energi globalt väntas öka med 37 procent till år 2040. En stor andel av våra utsläpp av växthusgaser kommer från sättet vi utvinner, omvandlar och använder fossil energi, men förnybara energilösningar blir billigare, mer tillförlitliga och effektivare varje dag. Genom att ändra hur vi producerar och konsumerar energi kan vi säkerställa tillgång till el och energitjänster för alla utan att vi skadar vår planet.*

Samtidigt kan vi läsa ur Västra Götalandsregionens ”Strategi för tillväxt och utveckling i Västra Götaland 2014-2020” om ett mål om att vara ”fossilfria ” 2030.

### Projekt mål inom gränsområdet

Inom Gränsområdet genomförs det många olika projekt, flera av dem är Interreg-projekt liksom FRAMFOR. Ett av dem är Fossilfri gränsregion 2030. De uttrycker i sin information om projektet följande:

*Samtliga 39 kommuner i Fyrbodal, Østfold och Follo har åtagit sig att bli fossilfria avseende transporter senast år 2030. Projektet Fossilfri gränsregion 2030 kommer tillsammans med kommuner och näringsliv arbeta för att accelerera och slutföra omställningen.*

Projektet sätter fokus på att öka användningen av fossilfria bränslen. När vi ser de fysiska tillgångarna är det lika lockande att se möjligheterna för ökad produktion av fossilfri energi. Redan idag är biobränslen, alltså energi från skog och mark, betydande. Enligt bioenergiportalen är biobränsle Sveriges största energikälla. De skriver: "Av den energi vi använder kommer 32 procent från biobränslen, en större andel än den som kommer från olja (30 procent), vattenkraft (15 procent) och kärnkraft (12 procent).

*Källa: [www.bioenergiportalen.se](http://www.bioenergiportalen.se)*

### **Från Norge hämtar vi följande:**

Bioenergi er en viktig fornybar energikilde i Norge i dag, og utgjorde i 2012 8,5 % av den totale energibruken i Norge.

*Källa: Rapport nr 41 Bioenergi i Norge, Norges vassdrags- og energidirektorat*

### **Möjligheter för gränsområdet**

Om vi sätter ihop de här olika delarna; behov av stora omställningar, fossilfri energi och hög andel bioenergi kan vi se stora möjligheter för gränsområdet. Hög tillgång till mark med hög produktion av biomassa. Stark tradition och hög

kompetens av förädling av biobaserade produkter. Sammantaget ger det underlag för ett starkt ökat fokus på produktutveckling och utveckling av nya former av energiframtagning. Biogasproduktion finns etablerad i området och har stor potential för fortsatt utbyggnad. Biobaserad elproduktion ligger inte lika långt framme men kan vara en stor utmaning för att klara uppsatta mål om fossilfri energi.

En utmaning för en sådan positiv utveckling inom gränsområdet är troligen just gränsen. De starkaste aktörerna inom respektive land har svårt att se den sammantagna resurs som finns i gränsområdet; fysisk mark och stark förädlingsindustri. Risken är att de i första hand ser tillgångarna var för sig; Dalsland levererar biomassa till svensk förädling och Østfold förädlar främst norsk biomassa. För att uppnå en stark expansion av biobaserad energiproduktion i gränsområdet krävs starka gränsöverskridande initiativ från såväl politik som näringsliv.



## Oppsummering

---

I det följande berör vi mycket kortfattat, i punktform, några ytterligare aspekter som framkommit i samtal med företagen under projektets gång.

### Förbättrad infrastruktur

En återkommande problem som framförs från främst företagen i Dalsland är behovet av en förbättrad infrastruktur. Ulf Ernstsons studier som redovisats här ovanför i Näringsanalysen visar mycket stor variation av vägnät och dess standard inom gränsregionen. Flera FRAMFOR-företag pekar också på infrastruktur som en av de största utmaningarna för deras framtida företagande.

Järnvägsförbindelser diskuteras flitigt, inte minst politiskt. En utbyggnad till dubbelspår mellan Trollhättan och Halden finns med i infrastrukturplaner men med stor osäkerhet om när det kan förverkligas. I Bohuslän finns krafter som agerar för att försöka få till stånd en utbyggd järnvägsförbindelse från Bohusbanan till Oslo. Höghastighetståg mellan Köpenhamn och Oslo finns också på agendan i debatten.

De stora infrastruktursatsningarna inom järnväg kommer att vara nödvändiga men det finns risker även med dem som Ulf Ernstson tar upp i sitt avsnitt. De kan leda till att tågen ”går vägen förbi” utan att gynna de områden de passerar. Ett framtida scenario kan vara att det kommer att krävas ännu mer av lokala, regionala initiativ. Som exempel kan nämnas den infrastruktursatsning som nu påbörjats i Göteborg och där trängselavgiften spelar en avgörande roll i finansieringen. Medborgarnas avgifter är medfinansiering till den regionala och statliga finansieringen. På motsvarande sätt kan man spekulera i olika former av lokala och regionala medfinansieringslösningar för infrastruktursatsningar även i mindre tätbefolkade områden.

Om syftet med utbyggnad av infrastruktur är att gynna både storstad och landsbygd blir det viktigt att med hjälp av fortsatt forskning se till att lösningarna inte förstärker polariseringen

mot storstadsregionerna utan verkligen skapar möjligheter även för mellanliggande delregioner.

### Strukturer för långsiktig kompetensförsörjning

Svårigheten att hitta rätt kompetens är en fråga som företagen inom FRAMFOR lyft fram många gånger. Under projektperioden har företag i Dalsland även handlat, genom att ta initiativ till bildandet av e-DIT (ett Dalsland i tillväxt). Verksamheten syftar till att förstärka kommunikationen kring arbetstillfällena i Dalsland och driva på gemensam rekrytering, men också erbjuda kompetensutveckling på hemmaplan.

Ann Svensson med flera pekar också i sina studier på betydelsen av tillgång till rätt kompetens bland medarbetarna som en avgörande faktor för framgång. Ledarskapet handlar mycket om att bibehålla och utveckla kompetensen hos personalen och att attrahera personer med rätt kompetens att vilja bli anställda.

Samtidigt visar svensk statistik att det inom kommuner i gränsområdet är relativt få som går från gymnasium till högre studier. Fyrbodalen ligger lägre än Västra Götaland och rensar vi statistiken från Vänersborg, Uddevalla och Trollhättan blir nivån ännu lägre. Ibland kan den här problematiken beskrivas som motsäggelsefullt i termer av; ”de som satsar på högre utbildning flyttar härifrån och kommer inte tillbaka” och ”för övrigt är det ju ont som sådana jobb som kräver sådan utbildning”.

Svårigheten att attrahera medarbetare med specialistkompetenser har dock fått företagen att bli skickliga på att använda och utveckla den breda kompetens som personalen har. För framtida forskning vore det intressant att undersöka vidare kring värdet av medarbetare som är generalister. Många av företagen i mindre tätbefolkade

områden bygger sina framgångar på generalisterna och det är troligt att dessa medarbetare är långt mer värdefulla för företaget än vad som antas idag.

Vårt projekt och många andra studier visar mycket tydligt att såväl samhälle som näringsliv har stora behov av att rekrytera personer med högre utbildning. Företagen måste bygga upp kunskap och strukturer för sin långsiktiga kompetensförsörjning. Det vilar också ett stort ansvar på politik, akademi och näringsliv att finna former för stimulans till och erbjudande av för högre utbildning inom gränsregionen. Är planerna på Campus Dalsland något sådant? Är visionen om Universitet på Gränsen en framtidslösning?

### **Företagens vänner**

Det finns många olika aktörer som har som uppgift att stimulera och stödja näringslivsutvecklingen i gränsområdet. Stefan Hellman beskriver en del av det i sin text i Näringsanalysen. Utöver kommunala näringslivsutvecklare finns ett stort antal t ex Almi, Nyföretagarcentrum, IUC, med flera. Aktörerna erbjuder rådgivning och kompetensutveckling. Det finns en förhoppning om att de rapporter som detta projekt levererar skall ge underlag för samtal om det som erbjuds stämmer med det som efterfrågas av företagen i gränsområdet. Den nystartade företagarföreningen e-DIT, Ett Dalsland i Tillväxt, är ett exempel på initiativ som bygger på det lokala näringslivets behov. Vad efterfrågas av företagen i det här området? Kan den kompetensinsatsen levereras hit istället för att vi åker långt bort? Kan insatsen anpassas till våra förhållanden? Det kan finnas anledning för många aktörer, inklusive akademien, att ställa sig frågor om vilket utbud som finns vad gäller fortbildning och rådgivning och hur anpassade de är för gränsområdets behov.

### **Lokalt kapital som framgångsfaktor**

Eva Johansson beskriver tillgång till lokalt kapital som en framgångsfaktor i rapporten om Framgångsfaktorer. I ett framtidsperspektiv finns det anledning att peka på kapitaltillgång

som en viktig faktor för framtida investeringar och samhällsutveckling. Ofta hanteras kapitalplacering som något åtskilt från den löpande verksamheten. Tillgängligt kapital skall placeras så säkert som möjligt och samtidigt generera maximal avkastning. Under senare tid har kraven ökat på att placeringarna skall beakta etik, hållbarhet och jämställdhet. Däremot förs det få diskussioner om var kapitalet placeras.

Kan kapitalet placeras regionalt eller t o m lokalt där det gynnar den regionala, lokala utvecklingen? Det här tankesättet har stora likheter med de grundtankar som fanns när Sparbanksrörelsen etablerades. Kan det vara så att de grundtankarna behöver aktualiseras? Kan det t o m finnas en grund för att sådana tankar kan vara en resurs för gränsregional utveckling. Det finns embryon till sådana utvecklingsplaner inom akademien som kan ge möjligheter till en fortsättning.

### **Gränshandel – stor betydelse för gränsregionen**

I Näringsanalysen beskriver Theo Scheve den omfattande gränshandel och turism som bedrivs inom gränsområdet. Det här projektet har inte tagit sin grund i den delen av näringsverksamheten vad gäller framgångsfaktorer. Utvecklingen av gränshandeln och turismen är omfattande och har mycket stor betydelse för området, särskilt de berörda handelsområdena. Projektet FRAMFOR har medvetet valt att fokusera på framgångsfaktorer inom företagande på andra sektorer är gränshandel.

I framtidsanalysen väljer vi därmed att konstatera dess stora betydelse. Framtiden för gränshandeln ser enligt de flesta prognoser ut att vara fortsatt stabil. Flera aktörer har genom åren försökt att se gränshandeln som något övergående och pekat på osäkerheter med valuta. ”Det räcker med en valutaändring så faller allt ihop” har ofta hörts i sammanhanget. Vi kan konstatera att det under de senaste åren varit relativt stora valutaförändringar mellan svensk och norsk valuta men handeln har bestått. Den senaste tidens införda sockerskatter i Norge har lett till rekordförsäljningar under 2018. Det visar att det

kan komma andra faktorer in än rena valutafrågor som påverkar handeln positivt eller negativt.

#### **Att skapa förutsättningar för en hel gränsregion**

FRAMFOR-projektet har gett en splittrad bild av gränsregionen Østfold-Fyrbodal, oberoende om man studerar regionen ur näringslivets eller ett kommunalt och regionalt perspektiv. Gränsregionen tycks vara uppdelad i två halvor, där gränsen fortfarande är väldigt mycket en gräns. Det finns undantag som gränshandel och gränsturism samt arbetspendlingen, vilka bidrar till att gränsregionen trots allt binds ihop.

Aktörer i gränsregionen har under lång tid pratat om potentialen i gränsregionen och om man menar allvar är det hög tid att satsa. Utvecklingsområden som har kommit en bit på väg behöver fortsatt uppmärksamhet medan andra områden måste komma ur startblocken.

FRAMFOR-projektet är i sig ett exempel på samverkan över gränsen mellan näringsliv, akademi och offentliga aktörer. Den här typen av projekt är basen för ökat samarbete, men i framtiden måste projekt även föda långsiktiga samarbeten i ordinarie strukturer.

Ett sådant möjligt utvecklingsområde är samverkan mellan Høgskolen i Østfold och Høgskolan Väst. De två högskolorna ligger geografiskt nära

varandra och skulle exempelvis kunna arbeta med överlappande upptagningsområden. För unga vuxna i norra Bohuslän är Høgskolen i Østfold dessutom den närmaste högskolan, vilket inte utnyttjas alls idag. Med ett ökat samarbete kring allt från grundutbildningar till forskning skulle det skapas en bas av högskoleutbildade medarbetare i gränsregionen som ser på gränsen med andra ögon, vilket borde gynna alla sektorer i gränsregionen.

Kommuner och regioner måste också tydligare beskriva hur de vill stödja samverkan och tillväxt i hela gränsregionen. Det vore mycket intressant med fortsatt forskning kring företag i gränsregionen och orsaken till att de inte gör fler affärer i själva gränsregionen, på andra sidan svensk-norska gränsen. Vad är det som hindrar företagen och varför sker internationaliseringen någon annanstans?

Näringsanalysen visar också att varje område borde ta till vara på sina ”fickor av tillverkning” och utveckla dem istället för att fokusera på det man inte har. Kunskap behövs för att förändra attityder, och på så sätt korrigera självbilden utanför städerna och förändra hur aktörer i storstadsregionerna ser på näringslivet bara en lite bit bort från deras egen värld.



## Referenser

---

### Att se på Gränsregionen Østfold – Fyrbodal som en helhet förändrar perspektiven.

Berger Sune, Forsberg Gunnel & Ørbeck Morten (red) (2004). *Atlas över inre Skandinavien. Befolkning, näringsliv och livsmiljö*. Karlstad University Studies 2004:66.

Dubois, Alexandre and Roto, Johanna (2012). *Making the best of Europe's Sparsely Populated Areas. On making geographic specificity a driver for territorial development in Europe*. Nordregio Working Paper 2012:15. Stockholm, Nordregio Sweden.

Dymén Christian, Brockett Susan och Damsgaard Ole (2009). *Framtidens Nordiska Stad*. Nordregio Working Paper 2009:1. Nordregio, Stockholm.

Espon (2012). *GEOSPECS - Geographic Specificities and Development Potentials in Europe*. Hämtat från <<https://www.espon.eu>> Hämtat fr.o.m. 2018-12-12.

Europeiska Unionen, Copernicus (2018). *Corine marktäckerkarta*, (enkilometersrutor) 2017-12-31. Hämtat från <<https://land.copernicus.eu>> Hämtat fr.o.m. 2018-12-01.

Hedin, Gunnar (2003). Statistiska Centralbyrån (SCB) 1(2) NA/FRS. *Lokala arbetsmarknader över riksgräns*.

Lantmäteriet (2017). *Översiktskartan, Vägkartan, Sverigekartan*. Hämtat från <[maps.slu.se](https://maps.slu.se)> Hämtad fr.om. 2017-01-01.

Larsson Anders, Elldér Erik, Ernstson Ulf, Fransson Urban (2011). *Tillgänglighetsatlas över Västra Götaland*, Occasional Papers 2011:3. Institutionen för kulturgeografi och ekonomisk geografi. Handelshögskolan vid Göteborgs universitet.

Nordiska Ministerrådet (2004). *Nordisk Pendlingskarta: Delrapport 1 - Sverige och Norge*. TemaNord, I. 2004:514. København.

Hanaeus, Carl-Gunnar (2013). *Gränspendlingen från Sverige till Danmark och Norge åren 2001–2008*. TemaNord 2013:551. Nordiska Ministerrådet, København.

Osloregionen (2019). *Fakta om Osloregionen*. Hämtad från <<https://www.osloregionen.no/om-oss/medlemmer/>> . Hämtad fr.om. 2019-03-13.

Sandström Sara och Berger Sune (2010). *Näringslivsutveckling i en föränderlig värld Globalisering och omställning i Värmland*. Karlstad University Studies. 2010:8

SCB (2017). *Befolkning totalt*, fördelade per enkilometersrutor. 2017-12-31. Hämtat från <https://www.scb.se> Hämtat fr.o.m. 2018-12-01.

SCB (2018a). *Förteckningar över lokala arbetsmarknader år 1985–2017*. Hämtat från <<https://www.scb.se>> Hämtat fr.o.m. 2018-05-01.

SCB (2018b). *Antal invånare per kommun i Fyrbodal perioden 1968-2018*. Hämtat från <<https://www.scb.se>> Hämtat fr.o.m. 2018-02-01.

SSB (2017). *Kart och geodata från SSB*. Befolkningsdata fördelade per en kilometerstutor 2017-12-31. Hämtad från <<https://www.ssb.no>> Hämtat fr.o.m. 2018-12-01. Hämtad från <<https://kart.ssb.no/>> Hämtat fr.o.m. 2018-12-01.

SSB (2019). *Antal invånare per kommun i Østfold fylke perioden 1986-2019*. Hämtad från <<https://www.ssb.no>> Hämtat fr.o.m. 2018-12-01. Hämtad från <<https://kart.ssb.no/>> Hämtat fr.o.m. 2019-02-01.

Västra Götalandsregionen (2007). *Stråkstudie. Stråk 2*. Strömstad-Bengtsfors-Åmål-Karlstad. Väg 176- E6-164-E45. Mars 2007.



## Grensehandel og grenseturisme - betydning for grenseregionen Østfold-Fyrbodal

Choi, Mi Ju, Cindy Yoonjoung Heo & Rob Law (2016). Progress in Shopping Tourism, *Journal of Travel & Tourism Marketing*, 33:sup1, 1-24. <https://www.tandfonline.com/doi/abs/10.1080/10548408.2014.969393>

Color Group (2018). Årsrapport 2017. [https://www.colorline.no/polopoly\\_fs/7.96195.1520326185!/A%CC%8Arssrapport%202017%20Color%20Line%20norsk.pdf](https://www.colorline.no/polopoly_fs/7.96195.1520326185!/A%CC%8Arssrapport%202017%20Color%20Line%20norsk.pdf)

Finansdepartementet (2003). Særvgifter og grensehandel, Rapport fra Grensehandelsutvalget, NOU 2003:17. Oslo. (<https://www.regjeringen.no/no/dokumenter/nou-2003-17/id118880/>)

Hall, C. Michael and Dieter K. Müller (eds.) (2018). *The Routledge handbook of second home tourism and mobilities*. London: Routledge.

KNBF (2018). Fritidsbåtlivet i Norge. Båtlivsundersøkelsen 2018. Oslo. ([https://www.sdir.no/globalassets/sjofartsdirektoratet/fartoy-og-sjofolk---dokumenter/fritidsbatkonferansen/2018/knbf\\_hoved\\_2018.pdf?t=1548854683696](https://www.sdir.no/globalassets/sjofartsdirektoratet/fartoy-og-sjofolk---dokumenter/fritidsbatkonferansen/2018/knbf_hoved_2018.pdf?t=1548854683696)).

Krugman, Paul R., Maurice Obstfeld and Marc J. Melitz (2015). *International Economics. Theory and Policy*. 10th ed., Boston (Pearson).

Larsson, Lars and Dieter K. Müller (2017). Coping with second home tourism: responses and strategies of private and public service providers in western Sweden. *Current Issues in Tourism*, 2017. (<http://umu.diva-portal.org/smash/get/diva2:1184949/FULLTEXT01.pdf>).

Leal, A., J. López-Laborda and F. Rodigo (2010). Cross-border shopping: A survey, *International Advances in Economic Research*, Vol. 16: 135-148. (<https://link.springer.com/content/pdf/10.1007%2Fs11294-010-9258-z.pdf>).

Lorentzon, Sten (2011) Shopping along the border between Norway and Sweden as engine of regional development. Paper. Dep. of Human and Economic Geography, School of Business, Economics and Law, University of Gothenburg. ([http://www.reser.net/materiali/priloge/slo/lorentzon\\_s.pdf](http://www.reser.net/materiali/priloge/slo/lorentzon_s.pdf))

Makkonen, Teemu (2016) Cross-border shopping and tourism destination marketing: the case of Southern Jutland, Denmark, *Scandinavian Journal of Hospitality and Tourism*, 16:sup1, pp. 36-50. (<https://www.tandfonline.com/doi/full/10.1080/15022250.2016.1244506?src=recsys>)

Menon Economics (2017). Effektene av økende norsk grensehandel – tapte arbeidsplasser, verdiskaping og inntekter til stat og kommune. (<https://www.menon.no/wp-content/uploads/2017-87-Grensehandel-tapte-arbeidsplasser-og-offentlige-inntekter-for-Norge.pdf>).

Milford, Arild Spissøy & Ivar Pettersen (2012). Grensehandel – utvikling, årsaker og virkning. NILF NOTAT 2012-17. (<https://brage.bibsys.no/xmlui/bitstream/handle/11250/2449066/NILF-Notat-2012-17.pdf?sequence=1&isAllowed=y>)

Nagle, Garret (1999). *Tourism, Leisure and Recreation*. Nelson Thornes / Oxford University Press.

Norheim, Svein (2012). *En klaturminneseilas på Ringdalsfjorden og Iddefjorden*. Halden.

Nærings- og fiskeridepartementet (2018). Handelsnæringen – når kunden alltid har nett. Meld.St.9 (2018 – 2019). (<https://www.regjeringen.no/no/dokumenter/meld.-st.-9-20182019/id2620696/>).

Smętkowski, Maciej, Sarolta Németh and Heikki Eskelinen (2017). Cross-border shopping at the EU's eastern edge – the cases of Finnish-Russian and Polish-Ukrainian border regions. *Europa Regional* 24, 2016 (2017) I 1-2. Pp. 50-64.

Statistisk sentralbyrå (2011). Grensehandel. Mest mat i handlekurven. (<https://www.ssb.no/varehandel-og-tjenesteyting/artikler-og-publikasjoner/mest-mat-i-handlekurven>)

Statistiska centralbyrån (2018a). Norsk gränshandel i Sverige större än någonsin. (<https://www.scb.se/hitta-statistik/artiklar/2018/norsk-granshandel-i-sverige-storre-an-nagonsin/>).

Statistiska centralbyrån (2018b). Danmark är svenskarnas favoritgranne för konsumtion. (<https://www.scb.se/hitta-statistik/artiklar/danmark-ar-svenskarnas-favoritgranne-for-konsumtion/>).

Størksen, Ingvill (2018). Grenseløs grensehandel – en trussel for norsk næringsliv. Konferanse Food 2018. (<https://www.nhh.no/contentassets/21a39f52e31b4d5ca66771a5d3c554d1/storksen-food18.pdf>).

Svensk Handel (2018a). Shoppingturism I Sverige 2018. Stockholm. (<http://www.svenskhandel.se/globalassets/dokument/aktuellt-och-opinion/rapporter-och-foldrar/shoppingturism/shoppingturism-i-sverige-2018.pdf>)

Svensk Handel (2018b). Norsk detaljhandelskonsumtion I Sverige 2017. Fokus gränshandel. (<http://www.svenskhandel.se/globalassets/dokument/aktuellt-och-opinion/rapporter-och-foldrar/granshandel/norsk-detaljhandelskonsumtion-i-sverige-2017---fokus-granshandel.pdf>)

Svensk handel (2018c). Framtidens gränshandel. Business as usual? (<http://www.svenskhandel.se/globalassets/dokument/aktuellt-och-opinion/rapporter-och-foldrar/granshandel/framtidens-granshandel.pdf>)

Szytniewski, Bianca B., Bas Spierings and Martin van der Velde (2017). Socio-cultural proximity, daily life and shopping tourism in the Dutch-German border region. *Tourism Geographies*, VOL. 19, NO.1, pp. 63–77.

Timothy, Dallen J., Jarkko Saarinen & Arvid Viken (2016) Editorial: Tourism issues and international borders in the Nordic Region, *Scandinavian Journal of Hospitality and Tourism*, 16:sup1, pp. 1-13. (<https://www.tandfonline.com/doi/full/10.1080/15022250.2016.1244504>).

Timothy, Dal. J. (2001). *Tourism and political boundaries*. London: Routledge.

Timothy, Dallen J. (1995). Political boundaries and tourism: borders as tourist attractions. *Tourism Management*. Vol 16 No 7, pp. 525-532. (<https://www.sciencedirect.com/science/article/pii/0261517795000705>).

Velvin, Jan, Tor Martin Kvikstad, Eivind Drag, Erling Krogh (2013). The impact of second home tourism on local economic development in rural areas in Norway *Tourism Economics*, 19 (3), 689–705. (<https://brage.bibsys.no/xmlui/bitstream/id/97694/VitenskapeligVelvin2013.pdf>).

World Tourism Organization (UNWTO) (2018). *Tourism Highlights, 2018 Edition*. (<https://www.unwto.org/doi/pdf/10.18111/9789284419876>, 19.11.2018)

World Travel & Tourism Council (2018). *Travel and Tourism. Economic Impact 2018*. London (<https://www.google.com/url?sa=t&rct=j&q=&esrc=s&source=web&cd=2&cad=rja&uact=8&ved=2ahUKEwi9nYGal-DeAhXFWywkHaUFBtAQFjABegQIARAC&url=https%3A%2F%2Fwww.wttc.org%2F-%2Fmedia%2Ffiles%2Freports%2Feconomic-impact-research%2Fregions-2018%2Fworld2018.pdf&usg=AOvVaw1yiNH-wQn9p9nch1ctiA4Y>, 19.11.2018)

Zinser, Brian A. and Gary J. Brunswick (2014). Cross Border Shopping: A Research Proposal For A Comparison Of Service Encounters Of Canadian Cross Border Shoppers Versus Canadian Domestic In-Shoppers. *International Business & Economics Research Journal*, Volume 13, Number 5, pp. 1077-1090. ([https://www.researchgate.net/profile/Gary\\_Brunswick/publication/297747293\\_Cross-Border\\_Shopping\\_A\\_Research\\_Proposal\\_For\\_A\\_Comparison\\_Of\\_Service\\_Encounters\\_Of\\_Canadian\\_Cross-Border\\_Shoppers\\_Versus\\_Canadian\\_Domestic\\_In-Shoppers/links/57507e1608ae1c34b39ba96b/Cross-Border-Shopping-A-Research-Proposal-For-A-Comparison-Of-Service-Encounters-Of-Canadian-Cross-Border-Shoppers-Versus-Canadian-Domestic-In-Shoppers.pdf?origin=publication\\_detail](https://www.researchgate.net/profile/Gary_Brunswick/publication/297747293_Cross-Border_Shopping_A_Research_Proposal_For_A_Comparison_Of_Service_Encounters_Of_Canadian_Cross-Border_Shoppers_Versus_Canadian_Domestic_In-Shoppers/links/57507e1608ae1c34b39ba96b/Cross-Border-Shopping-A-Research-Proposal-For-A-Comparison-Of-Service-Encounters-Of-Canadian-Cross-Border-Shoppers-Versus-Canadian-Domestic-In-Shoppers.pdf?origin=publication_detail)).

### **Innovasjon på tre nivåer, med ulike mål, muligheter och konsekvenser.**

- Arrow, K.J. (1962). 'The Economic Implications of Learning by Doing' in *Review of Economic Studies*, XXIX.
- Bessant, J. (2005) *High-Involvement Innovation; Building and Sustaining Competitive Advantage through Continuous Change*. Chichester: Wiley.
- Carayannis, E.G. og Campbell, D.F.J. (2010) 'Triple Helix, Quadruple Helix and Quintuple Helix and How Do Knowledge, Innovation and the Environment Relate To Each Other?: A Proposed Framework for a Trans-disciplinary Analysis of Sustainable Development and Social Ecology' i *International Journal of Social Ecology and Sustainable Development* Vol. 1: IGI Global.
- Etzkowitz, H. og Leydesdorff, L. (1995) 'The Triple Helix -- University-Industry-Government Relations: A Laboratory for Knowledge Based Economic Development', *EASST Review*, Vol. 14, No. 1, Maastricht: EASST.
- Foster, J. (1991). 'The Institutionalist (Evolutionary) School' in Mair, D. og Miller, A.G. *A Modern Guide to Economic Thought; An Introduction to Comparative Schools of Thought in Economics*. Aldershot: Edward Elgar.
- Freeman, C. (1987). *Technology Policy and Economic Performance: Lessons from Japan*. London: Pinter.
- Freeman, C. and Perez C. (1988) 'Structural Crises of Adjustment: Business Cycles and Investment Behaviour' i Dosi, G., Freeman, c., Nelson R., Silverberg, G. and Soete, L. (red.), *Technical Change and Economic Theory*, London: Pinter Publishers.
- Grinin, L.E. og Korotayev, A.L. (2017) 'Forthcoming Kondratieff wave, Cybernetic Revolution, and global ageing' i *Technological Forecasting & Social Change*, no. 115, London: ELSEVIER.
- Imai, M. (1986) *Kaizen: The Key to Japan's Competitive Success*. McGraw-Hill/Irwin
- Jonsson, I. (2016) *The Political Economy of Innovation and Entrepreneurship From Theories to Practice*, London: Routledge.
- Jonsson, I. og Mosesdottir, L. (2018) 'Innovation systems at a crossroads: Implementing systems of transformative innovation' i Bernhard, I. (red.) *Diversity, Innovation, Entrepreneurship – Regional, Urban, National and International Perspectives*, Trollhättan, University West.
- Kline, S.J. (1989). *Innovation Styles in Japan and the United States: Cultural Bases; Implications for Competitiveness*. Report INN-3B, Thermosciences Division, Mechanical Engineering, Stanford University.
- Kline, S.J. & Rosenberg, N. (1986). 'An overview of innovation' i Landau, R. and Rosenberg, N. (Eds.), *The Positive Sum Strategy. Harnessing Technology for Economic Growth*, Washington DC: National Academy Press.
- Lundvall, B.-Å. (1988). 'Innovation as an Interactive Process' i Dosi, G., Freeman, C., Nelson, R., Silverman, G. & Soete, L. (Eds.), *Technical Change and Economic Theory*. London: Pinter Publishers.
- Lundvall, B.-Å. Aaen, N. & Olesen, M. (1983) *Det landbrugsindustrielle kompleks: teknologiuudvikling, konkurrenceevne og beskæftigelse*, Ålborg: Ålborg University Press.
- OECD (2014) 'Policy Challenges for the Next 50 Years': OECD Economic Policy paper No. 9, Paris: OECD.
- Piore, M. & Sabel, C. (1984). *The Second Industrial Divide*. New York: Basic Books.
- Porter, M. (1998). 'Clusters and the new economics of competition' i *Harvard Business Review*. November-December.

- Putnam, R.D. (1993) *Making Democracy Work: Civic Traditions in Modern Italy*. Princeton: Princeton University Press.
- Rosenberg, N. (1982) *Inside the Black Box: Technology and Economics*, Cambridge: Cambridge University Press.
- Schumpeter, J.A. (1939). *Business Cycles: A Theoretical, Historical and Statistical Analysis of the Capitalist Process*. New York: McGraw-Hill. Nedladdat fra [www.archive.org](http://www.archive.org).
- Schot, J. & Steinmueller, W.E. (2016). *Framing Innovation Policy for Transformative Change: Innovation Policy 3.0*, Brighton: Science Policy Research Unit (SPRU).
- World Economic Forum (2019) *The Global Risks, Report 2019, 14th Edition*, Geneva: World Economic Forum. (In partnership with Marsh & McLennan Companies and Zurich Insurance Group).
- Näringslivsutveckling i gränskommuner: Finns det strategier för gränsöverskridande samverkan?**
- Arshed, N., Carter, S., & Mason, C. (2014). The ineffectiveness of entrepreneurship policy: is policy formulation to blame?. *Small Business Economics*, 43(3), 639-659.
- Andersson Högberg, L. (2011). Deconstructing the Motives of Constructing an Intermediary between Public Services and Private Entrepreneurs. In *56th Annual ICSB World Conference, Stockholm*.
- Bennett, R. (2008). SME policy support in Britain since the 1990s: what have we learnt?. *Environment and Planning C: Government and Policy*, 26(2), 375-397.
- Callon, M. (1986). 1986: Some elements of a sociology of translation: domestication of the scallops and the fisherman of St Brieuc bay. In Law, J., editor, *Power, action and belief: a new sociology of knowledge*, London: Routledge, 196-232.
- Callon, M. (1998). An essay on framing and overflowing: economic externalities revisited by sociology. *The Sociological Review*, 46(S1), 244-269.
- Fjertorp, J., Larsson, R. G., & Mattisson, O. (2012). Kommunal tillväxt: Konsten att hantera lokala förutsättningar. *Göteborg: Kommunforskning i Västsverige*.
- Globaliseringsrådet (2007), <https://www.regeringen.se/49b72f/contentassets/7a5fe845276f4fc68e0fbef-74fae5e48/sverige-i-den-institutionella-konkurrensen> (2018-09-06)
- Hood, C. (1991). A public management for all seasons?. *Public administration*, 69(1), 3-19.
- Perkmann, M. (2003). Cross-border regions in Europe: Significance and drivers of regional cross-border co-operation. *European Urban and regional studies*, 10(2), 153-171.
- Persson, B. (2010). Lokal och regional näringslivspolitik : konkurrens, samarbete, utveckling (CKS Rapport / Linköpings universitet, Centrum för kommunstrategiska studier). Linköping: Linköping University Electronic Press. Hämtad från: <http://urn.kb.se/resolve?urn=urn:nbn:se:liu:diva-62282>
- Poister, T. H., Pitts, D. W., & Hamilton Edwards, L. (2010). Strategic management research in the public sector: A review, synthesis, and future directions. *The American Review of Public Administration*, 40(5), 522-545.
- SCB (2018), <http://www.scb.se/hitta-statistik/artiklar/norsk-granshandel-i-sverige-storre-an-nagonsin/> (2018-09-06).
- SKL (2008), *Den strategiska mångsysslaren – Redovisning om och analys av enkät om näringslivschefens arbete 2008*.
- Söderholm, A. (1991). *Organiseringens logik: En studie av kommunal näringslivspolitik* (Doktorsavhandling, Umeå universitet)



## Följande företag och organisationer har deltagit i FRAMFOR-projektet:

Dalslandsaktiviteter AB  
Totech AB  
KåPI Städt teknik AB  
Sven Johansson Bygg AB  
Formfräsning AB  
(Cleanergy AB) Azelio  
(Åmåls Stadshotell) Prestera AB  
AH Production AB  
Vasco AB  
Rexcell Tissue & Airlaid AB  
Ajour Trading Sweden AB  
Axxe AS  
Biobe AS  
Elektrovakuum AS  
Ernex AS  
Flexiform Plastkomponenter AS  
Fredrikstad Innovasjonspark AS  
Markedspartner AS  
Mekanisk Service AS  
Siffer Halden AS  
Teknotherm Marine AS  
Jensen & Scheele AS  
Unger fabrikker AS  
Østfold Bedriftsrådgivning Tor Prøitz  
Åmåls kommun  
Dals-Ed kommun  
Bengtsfors kommun  
Haldens kommune  
Fredriksstad kommune  
Sarpsborg kommune  
Svinesundskommittén  
Fyrbodals kommunalförbund  
Høgskolen i Østfold  
Högskolan Väst  
Drivhuset Högskolan Väst  
Drivhuset Høgskolen i Østfold

*Detta är en delrapport från Interreg-projektet FRAMFOR – framgångsrika företag i gränsregion. Projektet stöds av Interreg Sverige Norge, insatsområde små och medelstora företag. Projektet pågår 2016-2019 med Høgskolen i Østfold och Högskolan Väst som projektledare, [www.hv.se/framfor](http://www.hv.se/framfor)*